



Oorspronkelijke gebruiksaanwijzing

STILL
ELECTRONIC
DOCUMENTATION
SYSTEM

SU-20



1610

45418043407 NL - 09/2014

first in intralogistics



1 Inleiding

Heftruckgegevens	2
Algemene informatie	2
Hoe werkt de handleiding?	2
Uitgavedatum en meest recente update van deze handleiding	4
Auteurs- en handelsmerkrechten	4
Levering van de machine en documentatie	4
EG-verklaring van overeenstemming volgens de Machinerichtlijn	6
Technische service en reserveonderdelen	7
Normatieve verwijzingen	7
Gebruikstoepassing	7
Gebruiksomstandigheden	8
Veranderingen aan de vorkheftruck	8
Toegepaste uitrusting	9
Verplichtingen van de gebruiker	9
Milieuoverwegingen	9
Afvoeren van componenten en batterijen	9
Verpakking	11

2 Veiligheid

Veiligheidsvoorschriften	14
Algemene voorzorgsmaatregelen	14
Algemene veiligheidsvoorschriften	14
Eisen aan de vloer	14
Batterijaansluitkabels	15
Eisen aan de plek voor het opladen van de batterij	15
Veiligheidsvoorschriften met betrekking tot het gebruik van de vorkheftruck	15
Veiligheidsvoorschriften voor te gebruiken middelen	16
Overige risico's	17
Overige gevaren en risico's	17

Elektromagnetische straling	19
Niet-ioniserende straling	19
Plaats van labels	20
Beschrijving van de labels	21
Veiligheidsvoorzieningen	22
Veiligheidscontroles	23
Regelmatige veiligheidsinspectie van de machine	23
3 Kennis van de machine	
Overzichtstekening van de machine	26
Definiëring van de rijrichting	27
Instrumentatie en bedieningselementen	28
Contactsleutel	28
Indicator voor stand van aangedreven wiel (speciale uitrusting)	28
Batterij-ontlaadindicator	29
Rijschakelaar	30
Claxonknop	30
Drukknoppen vorken heffen/dalen	31
NOOD -stopschakelaar	31
Stuurwiel	32
Dodemanspedaal	32
Drukknop voor verstellen van de treeplaat	33
Knop voor hoogteverstelling van bestuurdersstoel	33
Ontgrendelhendel van batterijdeksel	34
Lijst van verkrijgbare speciale uitrusting	35
Toegang tot de inwendige onderdelen	37
Identificatie van de machine	39
Plaats van de gegevensplaatjes	39
Identificatieplaatje van de vorkheftruck	40
Framenummer	40
4 Gebruik en bediening	
Transport en ophijzen van de machine	42
Machine transporteren	42
Klimatologische omstandigheden voor transport en opslag	42
Laden en lossen van de machine	43

Inlooperperiode	43
Controles en inspecties	44
Dagelijkse controles voorafgaand aan het gebruik	44
Bandenslijtage controleren	45
Gebruik van de machine	45
Beperkingen voor bestuurders	45
Op- en afstappen	46
Starten	46
Gebruik van de machine	47
Sturen van de heftruck	48
Machine met stuurinrichting met omkeerfunctie (speciale uitrusting)	49
Achteruitrijden	50
Machine remmen/stoppen	50
De machine op hellingen, laadbruggen en in liften gebruiken	51
Machine verlaten	52
De machine in noodgevallen stoppen	52
Gebruik van de heftruck in koelruimtes	53
Plaatsen van de last	53
Last oppakken	53
Neerzetten van de last	54
Trekken van aanhangwagens	54
Trekken van de vorkheftruck	55
Batterij opladen	56
5 Onderhoud	
Algemene informatie	58
Werkzaamheden voorafgaand aan het onderhoud	58
Gepland onderhoud	59
Overzichtstabel van onderhoudswerkzaamheden	59
Smeerschema	60
Onderhoud indien nodig	62
Heftruck reinigen	62
Stoel reinigen	62
Batterij vervangen	63
Steun met zijdelings batterijwisselsysteem met rol-unit (speciale uitrusting)	67
Zekeringen vervangen	68
Buiten bedrijf stellen	70
Algemene informatie	70
Tijdelijk buiten bedrijf stellen	70

Controles en inspecties na een lange periode van inactiviteit	70
Permanent buiten bedrijf stellen (sloop)	70
Producttabel	71
Oplossingen voor storingen tijdens het gebruik	72
6 Technische gegevens	
Technische gegevens	74
Afmetingen en gewicht van de batterij	77
Geluid	78
Trillingen	78

1

Inleiding

Heftruckgegevens

Heftruckgegevens

Wij raden u aan de in de volgende tabel vermelde hoofdgegevens van de heftruck ergens te noteren, zodat u deze gegevens bij de hand hebt als het verkoopnetwerk of geautoriseerde servicecentrum daarnaar vraagt.

Type	
Serienummer	
Leverdatum	

Algemene informatie

- Deze handleiding bevat 'Originele instructies' zoals deze door de fabrikant beschikbaar zijn gesteld.
- De "bestuurder" wordt gedefinieerd als de persoon die met de heftruck rijdt.
- De "gebruiker" is de natuurlijke of wettelijke persoon in wiens opdracht met de machine wordt gewerkt.
- Voor het juiste gebruik van de heftruck en ter voorkoming van ongevallen is het noodzakelijk dat de bestuurder de informatie in deze handleiding, in de "Voorschriften voor het gebruik van industriële machines" en op de labels en plaatjes op de heftruck leest, begrijpt en in acht neemt.
- Bewaar deze handleiding en de bijgevoegde "Voorschriften voor het gebruik van industriële machines" goed en zorg dat deze altijd in de heftruck liggen, zodat ze snel kunnen worden geraadpleegd.
- De fabrikant is niet aansprakelijk voor ongevallen, letsel en/of beschadiging van eigendom voortvloeiend uit het negeren van de instructies in deze handleiding, in de "Voorschriften voor het gebruik van industriële machines" of op de labels, stickers en plaatjes op de heftruck.
- De heftruck mag niet worden gebruikt voor enig ander doel dan aangegeven in deze handleiding.
- De heftruck mag uitsluitend worden gebruikt door speciaal hiertoe getrainde bestuurders. Neem voor de benodigde bestuurderstraining contact op met de geautoriseerde verkooporganisatie.
- Personen die in de buurt van de heftruck werken, moeten op de uit het gebruik van de heftruck voortvloeiende risico's worden gewezen.
- Ter verduidelijking bevat deze handleiding enkele afbeeldingen van de heftruck zonder de veiligheidsuitrusting (afschermingen, panelen, enz.). De heftruck mag niet zonder de veiligheidsuitrusting worden gebruikt.

Hoe werkt de handleiding?

Aan het begin van deze handleiding staat een praktische inhoudsopgave. De handleiding is verdeeld in hoofdstukken met specifieke onderwerpen. Bovenaan elke pagina staan de

naam en titel van het betreffende hoofdstuk. Onderaan elke pagina staan de volgende gegevens: het type handleiding, de identificatiecode, de taal en de versie van de handleiding.

Deze handleiding bevat enige algemene informatie. Richt u uitsluitend op de informatie die van toepassing is op uw specifieke heftruck.

De volgende symbolen worden gebruikt om bepaalde delen van deze handleiding te accentueren.

GEVAAR

Het niet opvolgen van de met dit symbool aangegeven instructies, kan de veiligheid in gevaar brengen.

LET OP

Het niet opvolgen van de met dit symbool aangegeven instructies, kan ertoe leiden dat de heftruck beschadigd raakt en, in sommige gevallen, dat de garantie komt te vervallen.

MILIEUVOORSCHRIFT

Het niet opvolgen van de met dit symbool aangegeven instructies, kan tot milieuvervuiling leiden.

OPMERKING

Dit symbool wordt gebruikt voor extra informatie.

Uitgavedatum en meest recente update van deze handleiding

Uitgavedatum en meest recente update van deze handleiding

De uitgavedatum van deze bedieningsinstructies vindt u op de omslag.

De fabrikant ontwikkelt zijn machines continu verder. Wij wijzen erop dat wijzigingen voorbehouden zijn en dat claims op basis van de informatie in deze handleiding niet kunnen worden gehonoreerd.

Neem voor technische ondersteuning contact op met het dichtstbijzijnde door de fabrikant geautoriseerde servicecentrum.

Auteurs- en handelsmerkrechten

Deze instructies mogen niet gereproduceerd, vertaald of voor derden toegankelijk gemaakt worden, ook niet in de vorm van uittreksels, behalve met uitdrukkelijke schriftelijke toestemming van de fabrikant.

Levering van de machine en documentatie

Controleer bij levering of de machine over alle bestelde speciale uitrusting beschikt en of de volgende documenten zijn bijgevoegd:

- Bedienings- en onderhoudshandleiding.
- Voorschriften voor het gebruik van industriële machines.
- EG-verklaring van overeenstemming.
- Onderdelencatalogus op cd.

Als de machine werd geleverd met een tractiebatterij en/of een externe batterijlader, dient te worden gecontroleerd of deze producten overeenkomen met de bestelde producten en of de betreffende instructies voor het gebruik en onderhoud alsmede de EG-verklaring van overeenstemming voor de batterijlader zijn meegeleverd.

Als er extra uitrusting of apparaten aanwezig zijn, dient te worden gecontroleerd of deze overeenkomen met de bestelde uitrusting en apparaten en of de desbetreffende bedienings- en onderhoudshandleiding en EG-verklaring van overeenstemming (indien voorgeschreven) zijn meegeleverd.

Alle bovenstaande documentatie dient gedurende de gehele operationele levensduur van de machine te worden bewaard. Vraag de geautoriseerde verkooporganisatie, indien de documentatie verloren of beschadigd raakt, om kopieën van de originele documentatie.

EG-verklaring van overeenstemming volgens de Machinerichtlijn

EG-verklaring van overeenstemming volgens de Machinerichtlijn

Verklaring

STILL GmbH
Berzeliusstraße 10
D-22113 Hamburg Duitsland

Wij verklaren dat de

Machine	volgens deze bedieningsinstructies
Model	volgens deze bedieningsinstructies

in overeenstemming is met de meest recente versie van de Machinerichtlijn 2006/42/EG.

Tot het samenstellen van de technische documentatie bevoegd personeel:

Zie EG-verklaring van overeenstemming

STILL GmbH

Technische service en reserveonderdelen

Neem voor planmatig onderhoud en alle eventuele reparaties contact op met de geautoriseerde serviceorganisatie.

De geautoriseerde serviceorganisatie beschikt over personeel dat getraind is door de fabrikant, en over originele reserveonderdelen en de benodigde gereedschappen voor het uitvoeren van onderhoud en reparaties.

Service door de geautoriseerde serviceorganisatie en het gebruik van originele reserveonderdelen garanderen dat de technische kenmerken van de heftruck langdurig behouden blijven.

Er mogen alleen door de fabrikant geleverde originele reserveonderdelen worden gebruikt om de heftruck te onderhouden en repareren. Bij gebruik van niet-originele reserveonderdelen vervalt de garantie en wordt de gebruiker verantwoordelijk voor mogelijke ongevallen die door de ongeschiktheid van deze reserveonderdelen ontstaan.

De grenswaarden voor elektromagnetische straling en voor elektromagnetische immuniteit met betrekking tot de machine corresponderen met de norm EN 12895.

Normatieve verwijzingen

Deze machine voldoet aan:

- De meest recente versie van de Machinery Directive 2006/42/EG.
- Richtlijn 2004/108/EG voor elektromagnetische compatibiliteit en aanvullende wijzigingen, afgestemd op heftrucks conform de geharmoniseerde norm EN 12895.

De geluidstesten met betrekking tot het geluidsdrukkniveau ter hoogte van de bestuurdersstoel werden uitgevoerd volgens de norm

EN 12053 en verklaard conform de norm EN ISO 4871.

De triltesten werden uitgevoerd conform de norm EN 13059 en opgegeven conform de norm EN 12096.

De grenswaarden voor elektromagnetische straling en voor elektromagnetische immuniteit met betrekking tot de machine corresponderen met de norm EN 12895.

Gebruikstoepassing

Onder 'normale gebruiksomstandigheden' van de machine wordt het volgende verstaan:

- met de vorken heffen en/of transporteren van lasten met een gewicht en lastzwaartepunt binnen de gespecificeerde waarden (zie hoofdstuk 6 - Technische gegevens);
- rijden en/of heffen op gelijkmatige, platte en compacte ondergronden;
- transporteren en/of heffen van stabiele, gelijkmatig over de vorken verdeelde lasten;
- transporteren en/of heffen van lasten het zwaartepunt van de last ongeveer in het middenlangsvlak van de machine.

⚠ GEVAAR

De machine mag niet worden gebruikt voor andere doeleinden.

Bij gebruik voor andere doeleinden is de gebruiker als enige verantwoordelijk voor letsel en/of schade aan objecten, en vervallen de garantievoorwaarden.

De volgende scenario's zijn voorbeelden van verkeerd gebruik van de machine:

- rijden op oneffen (onregelmatige of niet-compacte) ondergronden
- transporteren en/of heffen van lasten met een gewicht of lastzwaartepunt buiten de gespecificeerde grenswaarden;
- transporteren van instabiele lasten;
- transporteren van lasten die niet gelijkmatig over de vorken zijn verdeeld;

Gebruiksomstandigheden

- transporteren van zwaaiende lasten;
- transporteren van lasten waarvan het last-zwaartepunt ver van het middenlangsvlak van de machine af ligt;
- transporteren van lasten met zodanige afmetingen dat zij tijdens het rijden het zicht van de bestuurder belemmeren;
- transporteren van lasten die zo hoog zijn gestapeld dat zij op de bestuurder kunnen vallen;
- transporteren van een last hoger dan 300 mm boven de grond;
- vervoeren en/of heffen van personen;
- lasten duwen of trekken;

- met de last naar beneden gericht over hellingen rijden;
- met hoge snelheid keren of bochten nemen;
- keren op een helling en/of zijwaarts over een opwaartse of neerwaartse helling rijden;
- tegen vaste en/of mobiele constructies aan rijden.

GEVAAR

Een onjuist gebruik van de machine kan ertoe leiden dat de machine of de last kantelt.

Gebruiksomstandigheden

De heftruck is ontworpen en gebouwd voor intern transport.

Niet gebruiken buiten de hieronder genoemde klimatologische omstandigheden:

- Maximale omgevingstemperatuur: +40 °C
- Minimale omgevingstemperatuur: +5 °C
- Hoogte tot maximaal 2000 m
- Relatieve vochtigheidsgraad tussen 30% en 95% (zonder condensatie).

LET OP

Gebruik de heftruck niet in stoffige omstandigheden.

Als de heftruck in omgevingen met een hoge concentratie zilte lucht of water wordt gebruikt, kan dit de werking van de heftruck nadelig beïnvloeden en tot corrosie van metalen delen leiden.

Als de heftruck moet worden gebruikt in omstandigheden buiten de gespecificeerde gebruiksgrenzen of in het algemeen onder extreme omstandigheden (extreem weer, koelhuizen, sterke magnetische velden, etc.), zijn

er speciale uitrusting of voorzorgsmaatregelen nodig. Neem voor meer informatie contact op met de geautoriseerde verkooporganisatie.

GEVAAR

De heftruck mag niet worden gebruikt in explosiegevaarlijke omgevingen. De heftruck mag niet worden gebruikt voor het transporteren van explosieve lasten.

Voor heftrucks die in explosiegevaarlijke omgevingen worden gebruikt of die explosieve lasten transporteren, is speciale uitrusting vereist. Deze machines moeten vergezeld gaan van een specifieke EG-verklaring van overeenstemming, die de verklaring van de standaardmachine vervangt, en van de desbetreffende bedienings- en onderhoudshandleiding.

Neem voor meer informatie contact op met de geautoriseerde verkooporganisatie.

Veranderingen aan de vorkheftruck

Er mogen aan de heftruck geen wijzigingen worden uitgevoerd, anders vervallen de

garantie en de CE-conformiteitsverklaring. Uitzonderingen hierop zijn:

- montage van de door de fabrikant geleverde speciale uitrusting
- montage van de werkuitrusting

waarvoor altijd uitsluitend met de geautoriseerde verkooporganisatie contact dient te worden opgenomen

Toegepaste uitrusting

Voor het gebruik van uitrusting die niet is aangevraagd, dient contact te worden opgenomen met de geautoriseerde verkooporganisatie teneinde:

- de geschiktheid ervan te controleren
- de uitrusting te monteren

Verplichtingen van de gebruiker

Gebruikers dienen zich te houden aan de van toepassing zijnde lokale wettelijke voorschriften voor het gebruik en onderhoud van de machine.

Milieuoverwegingen

Afvoeren van componenten en batterijen

De heftruck is samengesteld uit verschillende materialen. Als er componenten of batterijen moeten worden vervangen en afgevoerd, moeten deze:

- afgevoerd,
- behandeld of
- gerecycled volgens de regionale en nationale voorschriften.



OPMERKING

Houd u aan de documentatie van de batterijfabrikant voor het afvoeren van batterijen.

⚠ GEVAAR

Als de heftruck in de fabriek of achteraf is uitgerust met apparatuur die niet-ioniserende straling uitzendt (zoals zenders, RFID-spelers, dataterminals, scanners, etc.), dient de veiligheid van deze apparaten voor bestuurders met medische implantaten (zoals pacemakers) te worden geverifieerd.

- een label aan te brengen met het nieuwe resthefvermogen
- documentatie over de uitrusting te verstrekken (bedienings- en onderhoudshandleiding en EG-verklaring).

Milieuoverwegingen



MILIEUVOORSCHRIFT

Wij adviseren om voor het afvoeren een gespecialiseerd afvalverwerkingsbedrijf in te schakelen.

Verpakking

Bij aflevering van de heftruck zijn bepaalde onderdelen verpakt ter bescherming tijdens het transport. Deze verpakking moet volledig worden verwijderd voordat de heftruck voor het eerst wordt gestart.



MILIEUVOORSCHRIFT

Het verpakkingsmateriaal moet na levering van de heftruck op de juiste manier worden afgevoerd.

2

Veiligheid

Veiligheidsvoorschriften

Veiligheidsvoorschriften

Algemene voorzorgsmaatregelen



OPMERKING

Een aantal veiligheidsmaatregelen die moeten worden gevolgd bij het gebruik van de

vorkheftruck staan hieronder vermeld. Deze maatregelen vullen die in de handleiding " **Voorschriften voor het gebruik van industriële machines** " aan.

Algemene veiligheidsvoorschriften

- De heftruck mag alleen door deskundig, getraind en bevoegd personeel worden bediend.
- Monteer alleen uitrusting op de heftruck als deze is bijgeleverd of wordt aangegeven door de fabrikant.
- Houd de heftruck in goede conditie om risico's tot een minimum te beperken.
- Gebruik de heftruck niet met geopende kappen of deuren of met verwijderde veiligheidsafschermingen.
- De gegevensplaatjes op de heftruck moeten in goede conditie worden gehouden en bij beschadiging worden vervangen.
- Lees en volg alle op de heftruck vermelde veiligheidsaanwijzingen nauwkeurig.
- Zorg dat de heftruck voldoende vrije ruimte aan de bovenzijde heeft.
- Parkeer de heftruck niet voor brandblusapparatuur of nooduitgangen of op plaatsen waar hij een doorgang blokkeert.
- Als de heftruck tekenen van storingen of breuk vertoont en dit mogelijk gevaar op kan leveren, stopt u de heftruck, parkeert u hem en meldt u dit aan de onderhoudschef.
- Let op de afstand tot bovengrondse elektriciteitskabels. Houd u aan de veiligheidsafstanden die door de bevoegde autoriteiten zijn vastgesteld.
- Hef de last nooit met slechts één vork op.
- Plaats de last tegen het vorkenbord of op zo'n manier dat het zwaartepunt van de last zo dicht mogelijk bij het vorkenbord ligt.
- De last moet zodanig op de vorken worden geplaatst, dat het zwaartepunt overlangs in het midden van de vorken ligt.
- Rijd niet met lasten die excentrisch ten opzichte van de middellijn van de heftruck zijn geplaatst. Wanneer niet aan deze regel wordt voldaan, kan de stabiliteit van de heftruck in gevaar komen.
- Zorg dat het oppervlak waar de last op ligt, het gewicht kan dragen.
- Gebruik altijd veiligheidskleding die aan de geldende regels voldoet en eventuele persoonlijke beschermingsmiddelen die van toepassing zijn.
- Rijd niet op losse of heuvelachtige grond of op trappen.
- Rijd niet met lasten die meer dan 300 mm boven de grond zijn geheven.
- Draai of stapel niet op hellingen.
- Matig op hellingen de snelheid.
- Overschrijd de op de lastindicatieplaatjes vermelde limieten van de heftruck niet.

Eisen aan de vloer

Vorkheftrucks hebben geen schokdemper en de vloer moet daarom effen zijn en zonder gaten; deze kunnen moeilijk te ontwijken zijn. Trappen moeten van beschermranden

voorzien zijn om botsingen met de wielen te voorkomen, die de gehele constructie van de vorkheftruck beïnvloeden.

▲ LET OP

Rijd NIET met de vorkheftruck over scheuren of beschadigde delen van de vloer. Vuil en voorwerpen op het pad moeten meteen worden opgeruimd.

Batterijaansluitkabels

▲ LET OP

Het gebruik van contactdozen met NIET-ORIGINELE batterijaansluitkabels kan gevaarlijk zijn (zie de informatie in de onderdelencatalogus)

Eisen aan de plek voor het opladen van de batterij

Als de batterij wordt opgeladen, moet de betreffende ruimte voldoende worden geventileerd om de vrijkomende gassen afdoende te verdunnen of verwijderen (EN 50272-3).

Veiligheidsvoorschriften met betrekking tot het gebruik van de vorkheftruck

- De bestuurder moet zich vertrouwd maken met de vorkheftruck om zo gebreken beter te kunnen beschrijven en het onderhoudspersoneel te kunnen assisteren. De bestuurder, getraind en bevoegd om de vorkheftruck te gebruiken, moet vertrouwd zijn met de bedieningselementen en het prestatievermogen van de vorkheftruck.
- Een gebrek (piepen, lekken, enz.) moet direct worden gemeld, omdat het, als het genegeerd wordt, tot ergere mankementen/gebreken kan leiden.
- Voer de inspecties uit die in het hoofdstuk "Dagelijkse inspecties" worden genoemd.

**MILIEUVOORSCHRIFT**

Meld lekkage van olie of batterijvloeistof: het is gevaarlijk en vervuult het milieu.

▲ LET OP

Als u een brandlucht ruikt, stop de vorkheftruck dan en schakel de motor uit. Koppel daarna de batterij los.

Veiligheidsvoorschriften

Veiligheidsvoorschriften voor te gebruiken middelen

Veiligheidsvoorschriften voor de omgang met en het afvoeren van te gebruiken middelen

MILIEUVOORSCHRIFT

Het verkeerd gebruiken en afvoeren van de te gebruiken middelen en reinigingsmiddelen kan tot ernstige milieuvervuiling leiden.

Gebruik de middelen altijd op een geschikte manier en volg de gebruiksaanwijzingen van de fabrikant op.

Bewaar de middelen uitsluitend in containers die voor dit doel bestemd zijn en op een locatie die aan de vereisten voldoet.

De middelen kunnen brandbaar zijn, zorg er daarom voor dat deze niet met hete voorwerpen of open vuur in contact kunnen komen.

Gebruik uitsluitend schone containers bij het bijvullen van te gebruiken middelen.

Houd u aan de veiligheids- en verwijderingsinstructies van de fabrikant van de te gebruiken middelen en reinigingsmiddelen.

Laat geen olie of andere vloeistoffen weglopen! Eventueel gemorste vloeistoffen moeten onmiddellijk met een bindmiddel (bijv. oliebindmiddel) worden geneutraliseerd en volgens de voorschriften worden afgevoerd.

Volg altijd de milieuvoorschriften op!

Voordat er wordt gesmeerd, filters worden vervangen of aan het hydraulisch systeem wordt gewerkt, moet de omgeving van de betreffende onderdelen grondig worden gereinigd.

De vervangen onderdelen moeten altijd volgens de milieuwetgeving worden afgevoerd.

MILIEUVOORSCHRIFT

Onoordeelkundig of ongeoorloofd gebruik van remvloeistof brengt schade toe aan de gezondheid en het milieu.

Oliën

- Zorg ervoor dat deze vloeistoffen niet met de huid in aanraking komen.
- Adem de oliedampen niet in.
- Draag geschikte veiligheidskleding tijdens het onderhoud van de vorkheftruck (handschoenen, veiligheidsbril, enz.) om huidcontact met olie te voorkomen.

MILIEUVOORSCHRIFT

Afgewerkte olie en bijbehorende filters bevatten stoffen die schadelijk zijn voor het milieu en moeten volgens de geldende wet- en regelgeving worden afgevoerd. Wij raden u aan contact op te nemen met de geautoriseerde serviceorganisatie.

GEVAAR

Het is gevaarlijk als de huid in aanraking komt met hydrauliekolie die onder druk uit het hydraulisch systeem van de heftruck lekt. Raapleeg bij dit soort verwondingen onmiddellijk een arts.

GEVAAR

Kleine, sterke stralen olie kunnen de huid binnendringen. Controleer met een stukje karton of er lekken zijn.

Batterijzuur

- Adem de damp niet in: deze is giftig.
- Zorg voor goede bescherming om contact met de huid te voorkomen.
- Batterijzuur is bijtend: als het in contact komt met uw huid, moet u de plek overvloedig met water afspoelen.
- Er kunnen explosieve gasmengsels ontstaan bij het opladen van de batterij. De ruimtes waar de batterij wordt opgeladen, moeten daarom aan specifiek hiervoor geldende regels voldoen (bijv. EN 50272-3 etc.).
- Rook NIET en gebruik GEEN open vuur of aanstekers binnen twee meter van de opgeladen batterij en in de ruimte waar de batterij wordt opgeladen.

**OPMERKING**

Raadpleeg voor meer informatie de speciale batterijhandleiding die bij de batterij wordt geleverd.

**MILIEUVOORSCHRIFT**

De batterijen bevatten stoffen die schadelijk zijn voor het milieu. Bij het vervangen en

afvoeren van oude batterijen moeten de desbetreffende wettelijke voorschriften worden opgevolgd. Wij raden u aan om contact op te nemen met het geautoriseerde servicenetwerk, dat uitgerust is voor een milieuvriendelijke afvoer volgens de voorschriften.

Overige risico's

Overige gevaren en risico's

Ondanks zorgvuldig gebruik en het opvolgen van de normen en voorschriften kunnen verdere risico's tijdens het gebruik van de machine niet volledig worden uitgesloten.

De machine en alle overige systeemcomponenten voldoen aan de actuele veiligheidseisen. Desondanks kunnen ook bij gebruik voor de beoogde doeleinden en het opvolgen van alle instructies restrisico's niet worden uitgesloten.

Ook buiten de vastgelegde gevarezone van de machine kan een restrisico niet worden uitgesloten. Personen in het gebied rondom de machine moeten derhalve extra op de machine letten, zodat zij in geval van een storing, incident of defect etc. onmiddellijk kunnen reageren.

**WAARSCHUWING**

Alle personen die zich in de buurt van de machine bevinden, moeten op de uit het gebruik van de machine voortvloeiende risico's worden gewezen.

Tevens verwijzen wij naar de veiligheidsrichtlijnen in deze bedieningsinstructies.

De risico's kunnen zijn:

- Ontsnappen van vloeistoffen als gevolg van lekkage, leidingbreuk, gescheurde reservoirs etc.
- Ongevallenrisico tijdens het rijden op hellingen of bij slecht zicht, etc.
- Vallen, struikelen etc. wanneer u zich op de machine verplaatst, met name in

Overige risico's

natte omstandigheden, bij ijsvorming of bij lekkende vloeistoffen.

- Brand- en explosiegevaar door batterijen en elektrische spanningen.
- Menselijke fouten door het niet naleven van de veiligheidsrichtlijnen.
- Niet-gerepareerde schade of defecte en versleten componenten.
- Ontoereikende onderhouds- of testinspanningen
- Gebruik van verkeerde vloeistoffen en smeermiddelen
- Overschreden onderhoudsintervallen

De fabrikant is niet aansprakelijk voor ongevallen met de machine voortvloeiend uit het bewust of door onachtzaamheid negeren van deze voorschriften door het bedrijf dat de machine gebruikt.

Stabiliteit

De stabiliteit van de machine is getest volgens de nieuwste technische voorschriften en is gegarandeerd als u uw machine op de juiste manier en voor de beoogde doeleinden gebruikt. In deze normen wordt alleen rekening gehouden met de statische en dynamische kantelkrachten die kunnen optreden tijdens het gebruik van de machine volgens de bedieningsnormen en volgens het gebruiksdoel. In extreme gevallen bestaat het risico dat het kantelmoment wordt overschreden door een verkeerd gebruik of een verkeerde bediening die van invloed is op de stabiliteit.

De risico's kunnen zijn:

- verlies van stabiliteit door instabiele of schuivende lasten etc.;
- te snel nemen van bochten;
- met geheven last rijden;
- rijden met een last die aan een kant uitsteekt (bijv. sideshift);
- keren op een helling en schuin over een helling rijden;
- rijden op hellingen met de last bergafwaarts;
- te grote lasten;

- zwaaiende lasten;
- treden of randen van laadperrons.

Elektromagnetische straling

De grenswaarden voor elektromagnetische straling en voor elektromagnetische immuni-

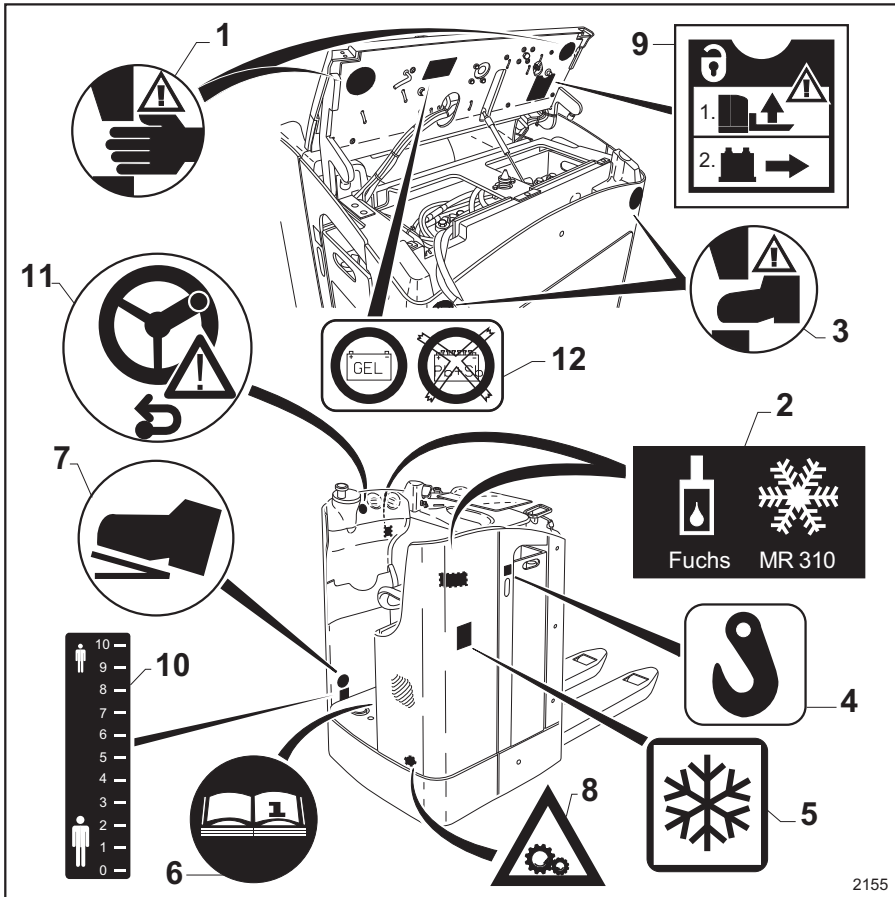
teit met betrekking tot de heftruck corresponderen met de norm EN 12895.

Niet-ioniserende straling

Als de heftruck in de fabriek of achteraf is uitgerust met apparatuur die niet-ioniserende straling uitzendt (zoals zenders, RFID-spe-lers, dataterminals, scanners, etc.), dient de veiligheid van deze apparaten voor bestuurders met medische implantaten (zoals pace-makers) te worden geverifieerd.

Plaats van labels

Plaats van labels



2155

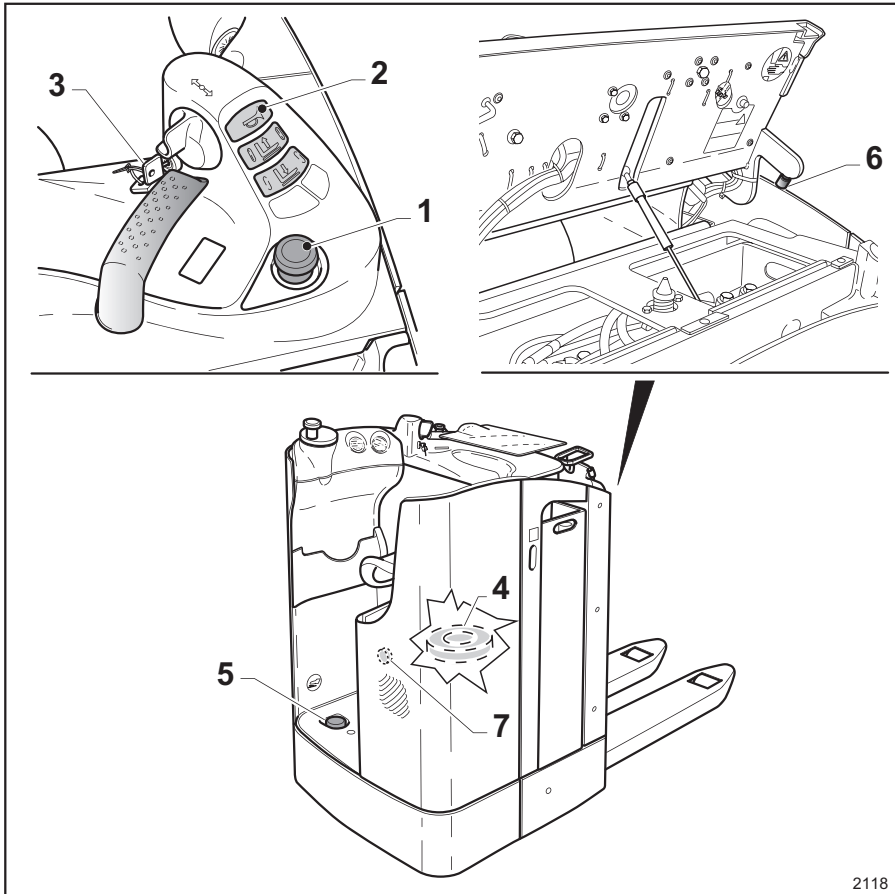
- | | | | |
|---|---|----|---|
| 1 | Snijgevaar voor handen | 8 | Waarschuwingplaatje: bewegende delen |
| 2 | Oliebijvulpunt van koelhuisuitvoering (speciale uitrusting) | 9 | Label voor batterijwissel |
| 3 | Snijgevaar voor voeten | 10 | Label voor treeplaatverstelling |
| 4 | Hijspunten van de machine | 11 | Label voor stuurinrichting met omkeerfunctie |
| 5 | Koelhuisuitvoering (speciale uitrusting) | 12 | Dit symbool, indien aanwezig, geeft aan dat de machine geschikt is voor gelbatterijen. Gebruik geen andere batterijtypes. |
| 6 | Bedienings- en onderhoudshandleiding lezen | | |
| 7 | Positie van dodemanspedaal | | |

Beschrijving van de labels

- (1) Dit symbool wijst op snijgevaar voor handen.
- (2) Dit label, indien aanwezig, geeft aan dat de machine geschikt is voor gebruik in koelruimtes en een specifieke olie nodig heeft (speciale uitrusting).
- (3) Dit label wijst op snijgevaar voor voeten.
- (4) Dit label geeft de haakpositie voor het hijsen van de machine aan.
- (5) Dit symbool, indien aanwezig, geeft aan dat de machine geschikt is voor gebruik in koelruimtes (speciale uitrusting).
- (6) Dit label duidt aan dat u de bedienings- en onderhoudshandleiding dient te raadplegen voordat u de machine gebruikt en voordat u begint met het uitvoeren van onderhoudswerkzaamheden eraan.
- (7) Dit label geeft aan dat u op het dodemanspedaal op de treeplaat moet trappen om de rem uit te schakelen.
- (8) Het symbool bevindt zich op het motorcompartiment en duidt op gevaar door niet-afgeschermd bewegende onderdelen.
- (9) Dit label geeft aan dat u op de knop moet drukken om de batterij te heffen, zodat deze kan worden verwijderd.
- (10) Dit label geeft aan dat de treeplaat in hoogte kan worden versteld.
- (11) Dit label duidt aan dat de machine is uitgerust met een stuurinrichting met omkeerfunctie (speciale uitrusting).

Veiligheidsvoorzieningen

Veiligheidsvoorzieningen



2118

De bestuurder dient ervan op de hoogte te zijn dat de volgende veiligheidsvoorzieningen aanwezig zijn:

- NOOD-stopknop (1).
- Claxon (2).
- Contactsleutel (3)
- Elektromagnetische rem (4).
- Dodemanspedaal (5).

- Batterijvergrendelingen met gesloten deksel (6).
- Achteruitrijzoemer (speciale uitrusting) (7).

i **OPMERKING**

Deze voorzieningen dienen dagelijks te worden gecontroleerd, zoals beschreven in hoofdstuk 4.

Veiligheidscontroles

Regelmatige veiligheidsinspectie van de machine



Veiligheidsinspectie op basis van tijd en ongebruikelijke voorvallen

Het bedrijf dat de machine gebruikt moet ervoor zorgen dat de heftruck ten minste één keer per jaar of na ongebruikelijke voorvallen wordt gecontroleerd.

Als onderdeel van de inspectie dient de technische staat van de machine volledig te worden gecontroleerd voor wat betreft de ongevalveiligheid. Daarnaast moet de machine grondig worden gecontroleerd op eventuele beschadigingen door een verkeerd gebruik. Er moet een testlogboek worden aangelegd. De resultaten van de inspectie moeten worden bewaard tot na de tweede inspectie die op de desbetreffende inspectie volgt.

De inspectiedatum wordt op een sticker op de machine aangegeven.

- Laat door het servicecentrum periodieke veiligheidsinspecties van de machine uitvoeren.
- Houd u aan de richtlijnen voor controles van uw machine volgens FEM 4.004.

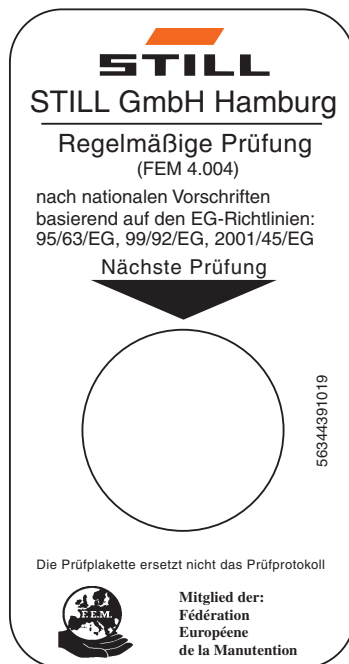
Het bedrijf dat de machine gebruikt, moet ervoor zorgen dat mankementen onmiddellijk worden verholpen.

- Neem contact op met het servicecentrum.



OPMERKING

Volg de nationale voorschriften van uw land op!



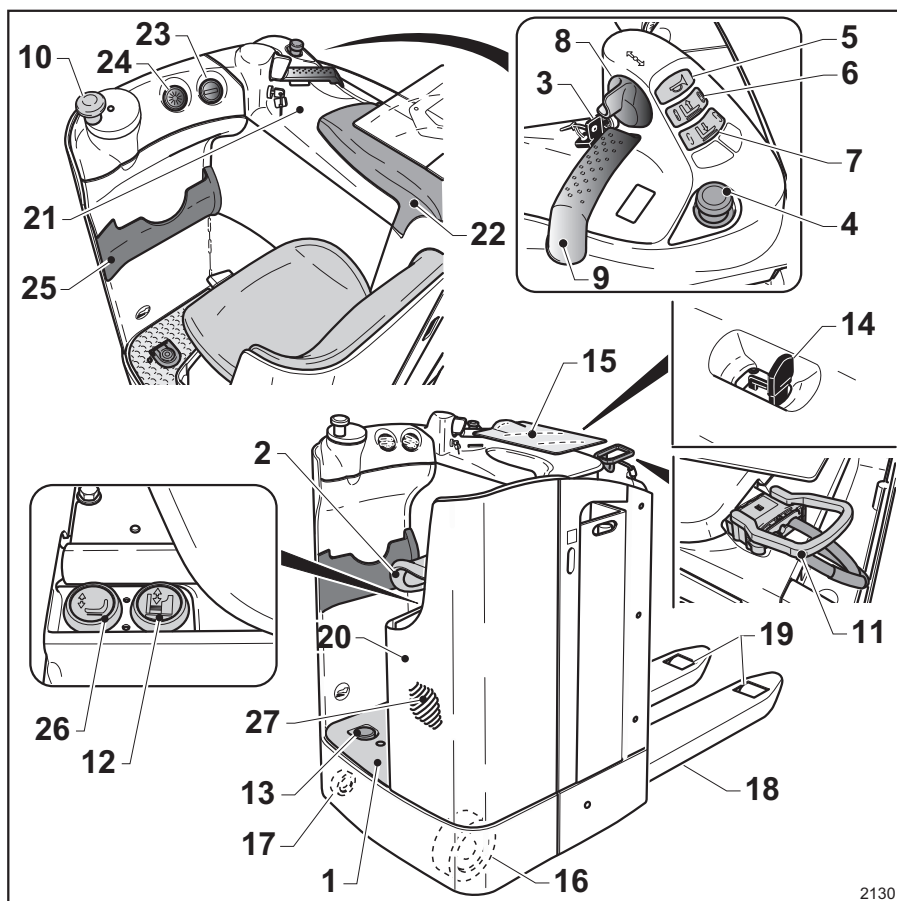
0000_003-001_V3

3

Kennis van de machine

Overzichtstekening van de machine

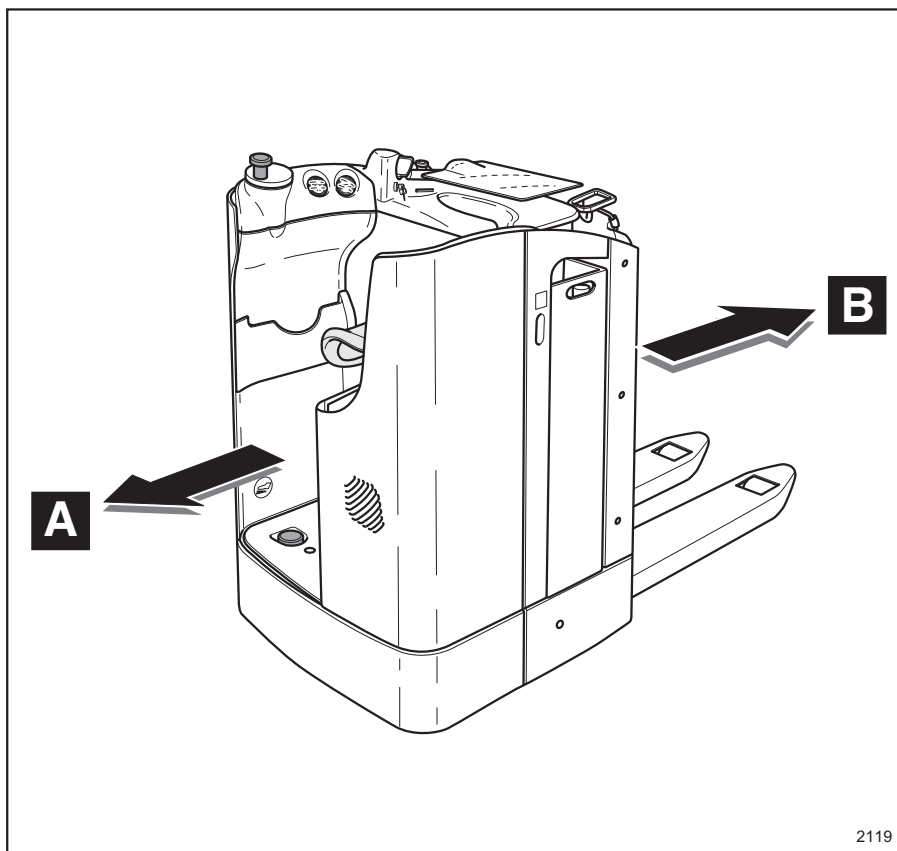
Overzichtstekening van de machine



2130

1	Platform	15	Bedieningspaneel (speciale uitrusting)
2	Bestuurdersstoel	16	Aangedreven wiel
3	Contactsleutel	17	Dubbel zwenkwiel
4	Noodstopschakelaar	18	Vorken
5	Claxonknop	19	Lastrollen
6	Drukknop 'Vorken heffen'	20	Motorkap
7	Drukknop 'Vorken dalen'	21	Batterijdeksel
8	Rijschakelaar	22	Kussen van arMLEuning
9	Greep	23	Batterij-indicator en teller
10	Stuur	24	Indicator voor stand van aangedreven wiel (speciale uitrusting)
11	Batterijstekker/-aansluiting	25	Documentenvak
12	Platform omhoog en omlaag	26	Knop voor verhoog/verlagen van de stoel
13	Dodemanspedaal	27	Ventilatorgrille
14	Ontgrendelhendel van batterijdeksel		

Definiëring van de rijrichting



2119

De rijrichting wordt bij de standaardmodellen als volgt gedefinieerd:

A = rijden in de richting tegengesteld aan de vorken (vooruit)

A = rijden in de richting van de vorken (achteruit)

"**A**" is de gewenste rijrichting

Instrumentatie en bedieningselementen

Instrumentatie en bedieningselementen

Contactsleutel

De sleutel 1 heeft twee standen:

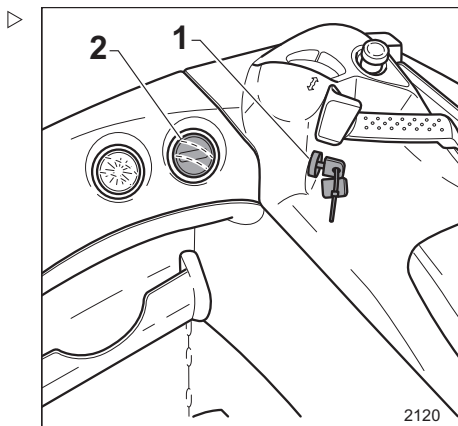
0 = geen contact (sleutel kan worden verwijderd);

I = contact.

In stand I licht het display (2) op.

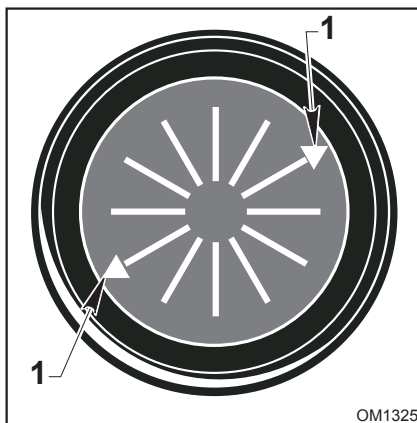
i **OPMERKING**

Alle op de volgende pagina's beschreven bedieningselementen werken als de contactsleutel in stand 'I' staat



Indicator voor stand van aangedreven wiel (speciale uitrusting)

- Als de heftruck wordt ingeschakeld, wordt de stand van het aangedreven wiel aangegeven door de lichtgevende pijlen (1).



Batterij-ontlaadindicator

Display (1)

Nadat het starten van de machine verschijnen de draaiuren enkele seconden op het display. Vervolgens wordt in dit displayveld de beschikbare restcapaciteit van de batterij in % weergegeven. Als een alarm afgaat terwijl de machine in gebruik is, verschijnt de desbetreffende code afwisselend met het percentage van de beschikbare restcapaciteit van de batterij op het scherm.

Urentellersymbool (2)

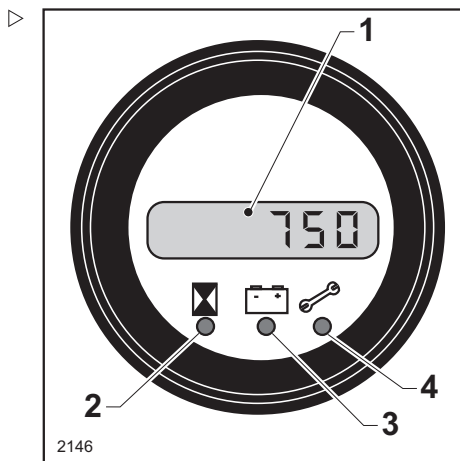
Deze LED (2) licht op wanneer de uretteller werkt. Om de draaiuren op het display (1) te laten verschijnen, moet u de machine uitschakelen en weer inschakelen.

Batterijsymbool (3)

De gele LED (3) licht op wanneer de batterij de minimale capaciteit heeft bereikt.

Onderhoudssymbool (4)

De rode LED (4) licht op wanneer het vooraf ingestelde tijdsinterval tussen de laatst uitgevoerde onderhoudsbeurt en de volgende is verstreken en er onderhoud moet worden uitgevoerd.



Instrumentatie en bedieningselementen

Rijschakelaar

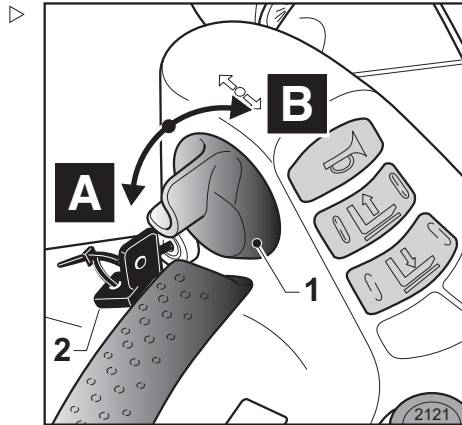
Wanneer de rijschakelaar (1) in de richting (B) wordt bewogen, zal de machine in de richting van de vorken beginnen te rijden; wanneer hij in de richting (A) wordt bewogen, zal hij in tegengestelde richting van de vorken beginnen te rijden.

Het loslaten van de rijschakelaar activeert de remmen (elektrische rem), waardoor de machine zal stoppen.

De snelheid van de machine varieert afhankelijk van de hoek van de rijschakelaar.

OPMERKING

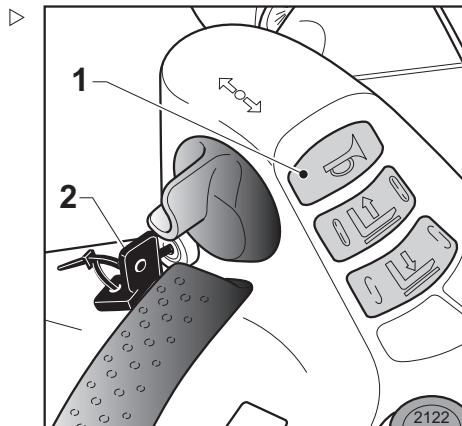
De rijaandrijving wordt ingeschakeld als de sleutel (2) in stand "I" staat en het dodemanpedaal is ingetrapt.

**Claxonknop**

Druk op de knop (1) om de claxon te bedienen.

Hiermee kan de bestuurder zijn aanwezigheid kenbaar maken, indien nodig.

De claxon werkt zodra de machine met de contactsleutel (2) wordt gestart.

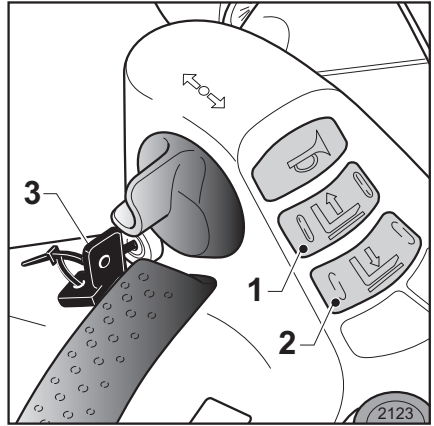


Drukknoppen vorken heffen/dalen

- Druk op de drukknop (1) voor het heffen van de vorken. Om de beweging van de vorken te stoppen, laat u de drukknop los.
- Druk op de drukknop (2) voor het dalen van de vorken. Om de beweging van de vorken te stoppen, laat u de drukknop los.

i OPMERKING

De hef- en daalfunctie van de vorken wordt vrijgegeven door middel van de contactsleutel (3) en door op het dodemanspedaal te trappen.

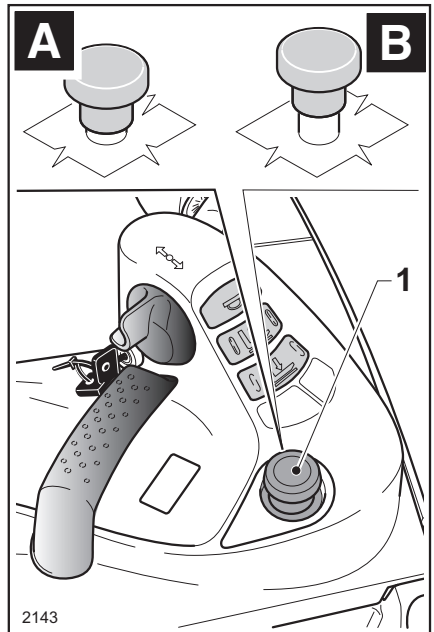


NOOD-stopshakelaar

▲ LET OP

De NOOD-stopknop (1) dient uitsluitend te worden gebruikt wanneer dit echt noodzakelijk is. Als de drukknop (1) wordt geactiveerd terwijl de machine rijdt, remt de machine af totdat hij tot stilstand komt.

- Druk op de noodstopknop (1) (stand A) om alle functies van de machine te blokkeren.
- Om de werkzaamheden te kunnen hervatten, dient u de oorzaak van de noodsituatie weg te nemen en vervolgens de noodstopknop (1) (stand B) te ontgrendelen door hem uit te trekken.

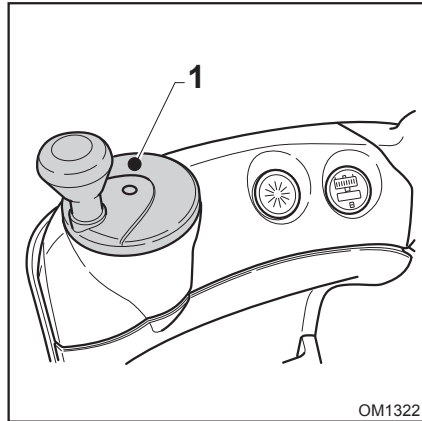


Instrumentatie en bedieningselementen

Stuurwiel

De machine wordt bestuurd door aan het stuur (1) te draaien.

Voor een rijrichtingverandering van 180° zijn vier omwentelingen van het stuur nodig.



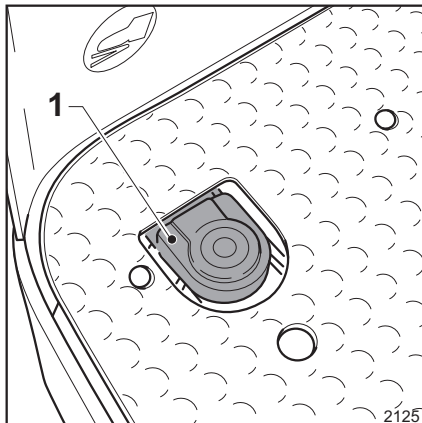
OM1322

Dodemanspedaal

Door op het dodemanspedaal (1) te trappen, worden de functies van de machine geactiveerd.

Als het dodemanspedaal (1) tijdens het rijden wordt losgelaten, remt de machine af totdat hij tot stilstand komt.

Door het dodemanspedaal (1) los te laten, wordt de parkeerrem geactiveerd.



2125

⚠ GEVAAR

Plaats nooit uitrustingsdelen of gewichten op het dodemanspedaal.

⚠ GEVAAR

Trap met uw linkervoet op het dodemanspedaal.

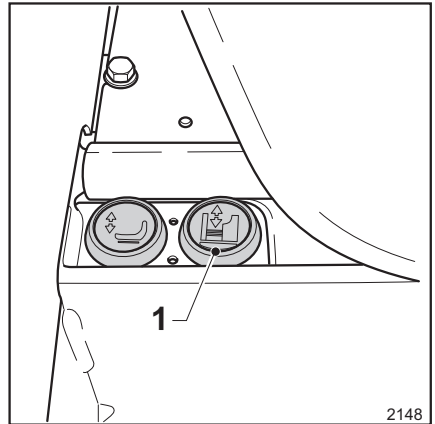
Drukknop voor verstellen van de treeplaat

Treeplaat omhoog brengen

Druk op de knop (1). De treeplaat gaat automatisch omhoog. Laat de knop los zodra de treeplaat de gewenste hoogte heeft bereikt.

Treeplaat laten zakken

Druk op de knop (1) en oefen met uw lichaamsgewicht druk uit op de treeplaat. De treeplaat daalt automatisch. Laat de knop los zodra de treeplaat de gewenste hoogte heeft bereikt.



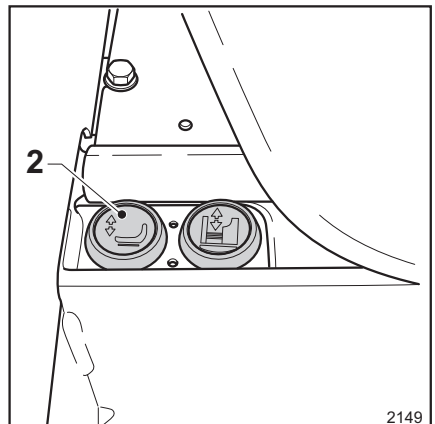
Knop voor hoogteverstelling van bestuurdersstoel

Bestuurdersstoel omhoog brengen

Druk op de knop (2). De bestuurdersstoel gaat automatisch omhoog. Laat de knop los zodra de gewenste hoogte is bereikt.

Bestuurdersstoel omlaag brengen

Druk op de knop (2) terwijl u op de stoel zit. De bestuurdersstoel gaat automatisch omlaag. Laat de knop los zodra de gewenste hoogte is bereikt.



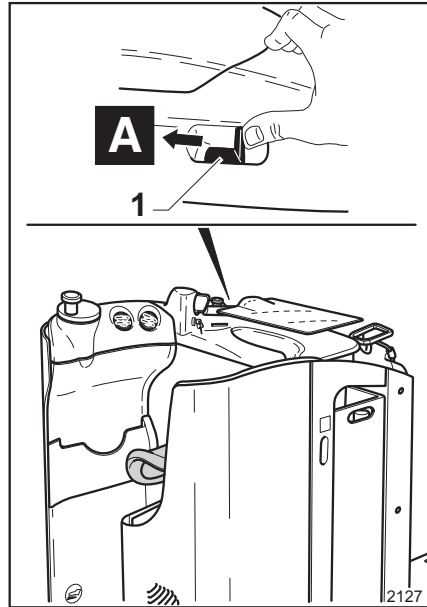
Instrumentatie en bedieningselementen

Ontgrendelhendel van batterijdeksel ▷

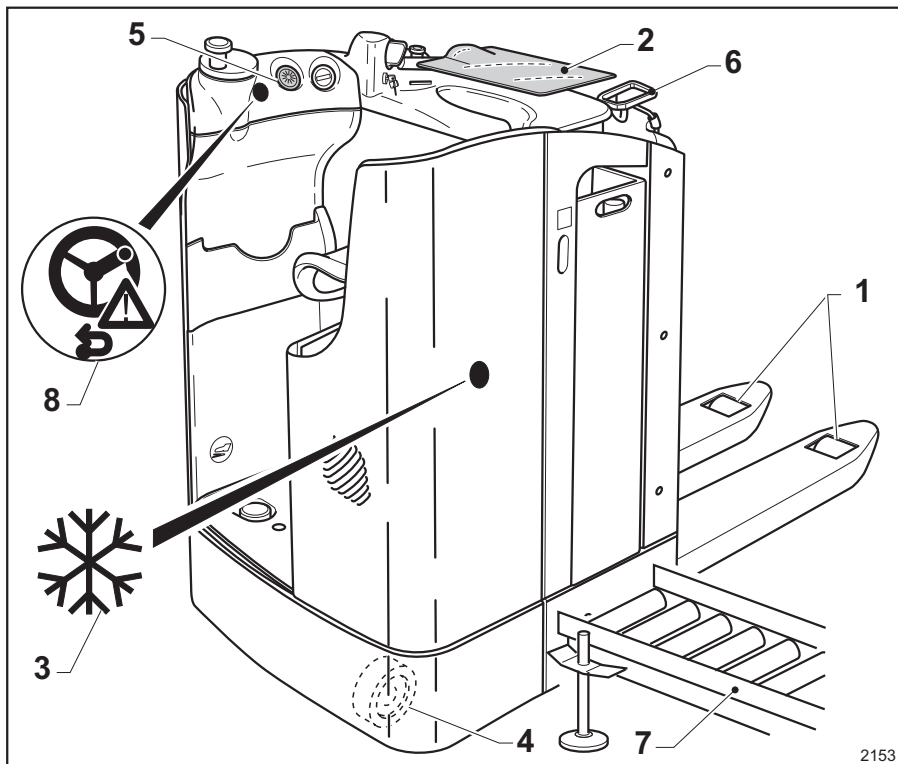
- Deze hendel (1) wordt gebruikt om het batterijdeksel te openen.
- Om het deksel te openen, moet u de hendel (1) in de richting (A) duwen.

 OPMERKING

Voor verdere informatie zie de paragraaf "Toegang tot de inwendige onderdelen" op de volgende pagina's.



Lijst van verkrijgbare speciale uitrusting



2153

- Tandem-lastrollen (1).
- Bedieningspaneel (2)
- Uitrusting voor koude klimaten (3). Zie hoofdstuk 4 voor meer informatie over het gebruik van de machine die hiermee is uitgerust.
- Wieltypes (4) (Vulkollan, non-marking rubber, geprofileerd non-marking rubber, antistatisch rubber).
- Indicator voor de stand van het aangedreven wiel.
- Anderson-stekker (6).
- Stand van de rol-unit (7) voor het verwijderen van de batterij.

Lijst van verkrijgbare speciale uitrusting

- Stuurinrichting met omkeerfunctie (8) (speciale uitrusting).
- Netcontactdoos 12 V of 24 V en (9).

▲ LET OP

Voor meer informatie over het monteren van de speciale uitrustingen kunt u contact opnemen met de door de fabrikant geautoriseerde technische serviceorganisatie.

Toegang tot de inwendige onderdelen

⚠ GEVAAR

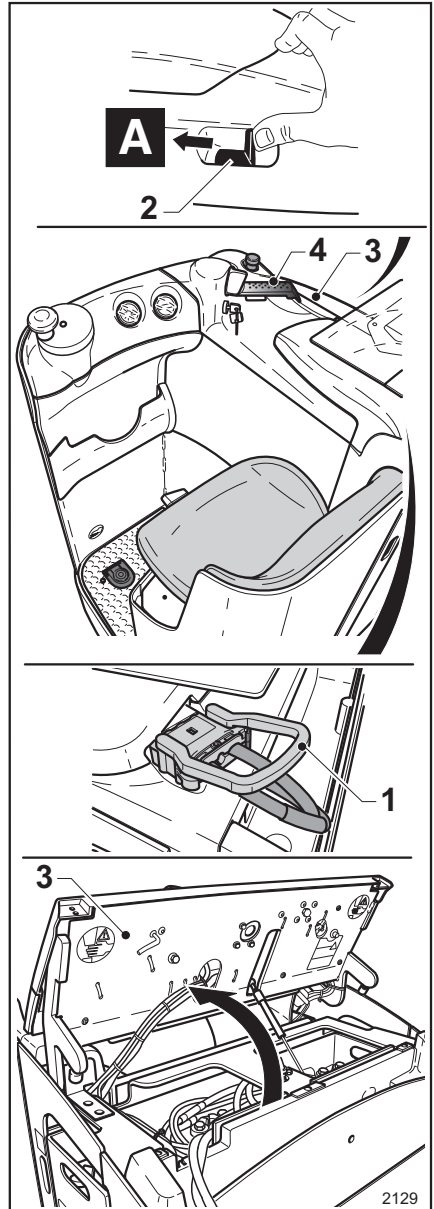
Het is verboden de machine met geopende afdekkingen te gebruiken.

Voordat de machine wordt gebruikt, dienen de afdekkingen voor toegang tot de inwendige onderdelen te worden gesloten en goed te worden vastgezet.

⚠ GEVAAR

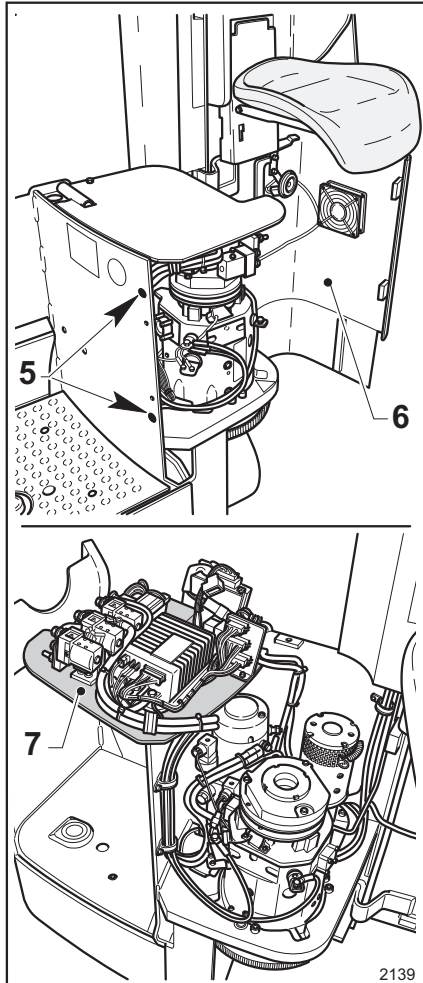
Volg nauwgezet de instructies in hoofdstuk 5 getiteld "Onderhoud" op, voordat u zich toegang verschaft tot de inwendige onderdelen van de machine.

- Om van bovenaf bij de batterij te komen, koppelt u de batterijstekker (1) los uit de contactdoos, duwt u de vergrendelingshendel (2) van het deksel in richting "A" en trekt u het batterijdeksel (3) aan de greep (4) omhoog. Het deksel wordt door een hydraulische schokdemper op zijn plaats gehouden.



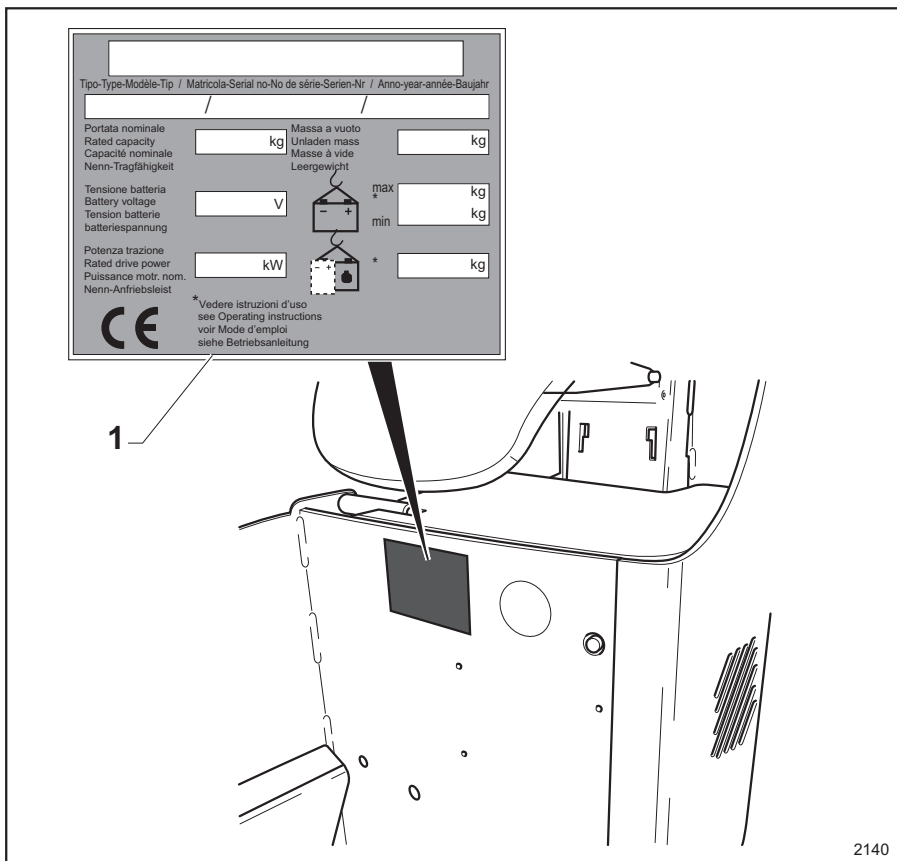
Toegang tot de inwendige onderdelen

- Voor toegang tot het motor-/zekeringcompartment schroeft u de twee bouten (5) los en opent u het deksel (6). Kantel de plaat (7) om bij de elektronische componenten en de zekeringen te komen.



Identificatie van de machine

Plaats van de gegevensplaatjes

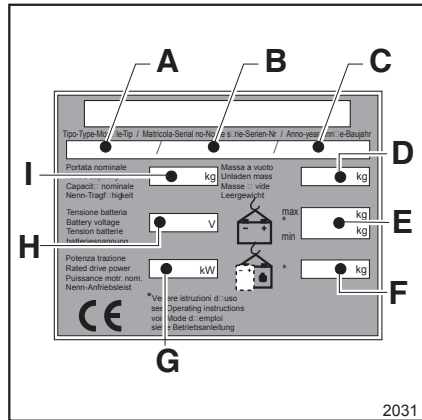


1 Identificatieplaatje van de machine

Identificatie van de machine

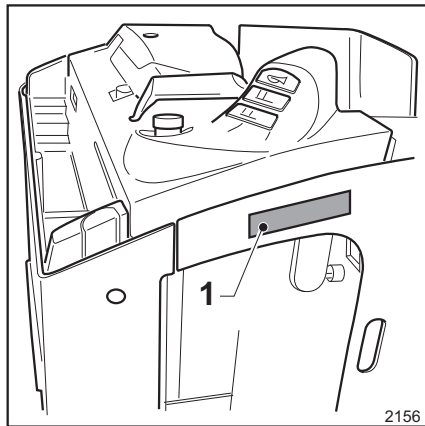
Identificatieplaatje van de vorkheftruck

- Het identificatieplaatje bevat de volgende gegevens: ▷
- **A** = type vorkheftruck
- **B** = serienummer
- **C** = bouwjaar
- **D** = ledig gewicht exclusief tractiebatterij
- **E** = min./max. gewicht - tractiebatterij
- **F** = indicatie van het ballastgewicht, alleen voor het geval de tractiebatterijen niet zwaar genoeg zijn om voldoende stabiliteit te garanderen.
- **G** = vermogen tractiemotor
- **H** = spanning tractiebatterij
- **I** = nominaal hefvermogen



Framenummer

Het serienummer van de machine staat vermeld op het chassisframe (1).



Gebruik en bediening

Transport en ophijzen van de machine

Transport en ophijzen van de machine**Machine transporteren**

De heftruck wordt normaliter per vrachtwagen of trein vervoerd. Als de afmetingen van de heftruck de maximaal toegestane afstandswaarden overschrijden, wordt hij uiteengenomen vervoerd. De verkooporganisatie is belast met de demontage- en montagewerkzaamheden. De heftruck moet tijdens het transport met behulp van een geschikt bevestigingssysteem aan het transportmiddel worden bevestigd. Blokkeer de wielen met keggen om zelfs de kleinste beweging te voorkomen.

**Klimatologische omstandigheden voor transport en opslag**

De vorkheftruck moet tijdens het transport en de opslag worden beschermd tegen de weersomstandigheden.

Laden en lossen van de machine

Laad of los de machine met een hijskraan of met behulp van een hellend vlak of een mobiel platform met een hellingshoek en een structurele sterkte die afgestemd zijn op het vermogen en het gewicht van de machine (zie het hoofdstuk "Technische gegevens").

⚠ GEVAAR

Gebruik een hijskraan met voldoende hijsvermogen voor het gewicht van de machine. Dit staat vermeld op het typeplaatje. Houd tevens rekening met het gewicht van de gemonteerde batterij (indien van toepassing) zoals aangegeven op het desbetreffende typeplaatje. De hijswerkzaamheden moeten door deskundig personeel worden uitgevoerd. Ga NIET in de bewegingsradius van de kraan of in de buurt van de machine staan. Gebruik GEEN METALEN stropen. Zorg dat de hijsstropen sterk genoeg zijn voor het gewicht van de machine.

- Om de machine op te hijsen, moeten de stropen (1), met voldoende hefvermogen voor het gewicht van de machine, in de aanslagpunten (2) van het frame worden gehaakt. Daarna moet het andere einde van de stropen aan de kraanhaak worden bevestigd.

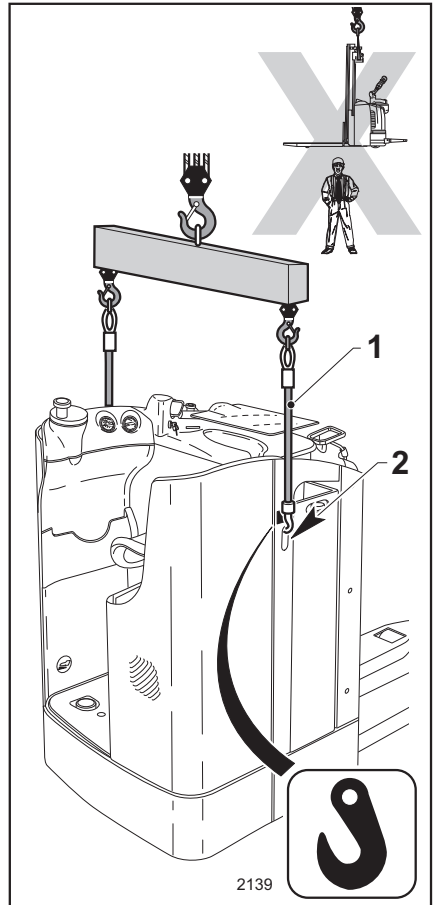
⚠ LET OP

De kabels moeten zo lang zijn dat ze tijdens het hijsen het dak of andere uitrustingsdelen niet beschadigen. Gebruik indien nodig een hijsbalk. De stropen moeten verticaal naar boven worden getrokken.

⚠ GEVAAR

Het is verboden om de machine op een andere manier op te hijsen of te transporteren.

Ga niet in de gevarenszone onder zwevende lasten staan.



Inlooperperiode

Bij deze soort vorkheftruck zijn geen speciale handelingen vereist vóór gebruik.

Controles en inspecties

Controles en inspecties

Dagelijkse controles voorafgaand aan het gebruik

Om uw machine in een goede conditie te houden en veilig te kunnen gebruiken, is het noodzakelijk om de volgende controles dagelijks uit te voeren. Deze controles vullen de geplande onderhoudswerkzaamheden aan, maar vervangen deze niet.

- Kijk of de verschillende componenten van de machine in goede conditie verkeren.
- Controleer of de vorken in goede conditie verkeren.
- Controleer of de drukknoppen en rijschakelaar goed werken.
- Controleer of de knoppen en rijschakelaar na loslaten ervan automatisch in de juiste stand terugkeren.
- Controleer of de batterijstekker/-contactdoos goed is geplaatst en in goede staat verkeert.
- Controleer of de wielen (aangedreven, last-, zwenkwielen) in goede staat verkeren.
- Controleer of de zoemer die waarschuwt wanneer de machine in de richting van de vorken rijdt, goed functioneert (indien aanwezig).
- Controleer of de noodstopknop goed werkt.
- Controleer of de claxon goed werkt.
- Controleer of de contactschakelaar goed werkt.
- Controleer of de machine remt en stopt wanneer het dodemanspedaal wordt losgelaten.
- Controleer of de machine remt en stopt wanneer de rijschakelaar wordt losgelaten.
- Controleer of de elektromagnetische rem goed werkt.
- Controleer of het batterijdeksel goed is bevestigd.
- Controleer of de machine snelheid mindert wanneer met een hoek van meer dan 20° ten opzichte van het midden van de machine naar links of naar rechts wordt gestuurd.
- Controleer het niveau en de dichtheid van de elektrolyt zoals beschreven in de instructies van de batterij.
- Controleer op bandenslijtage.
- Controleer of de batterijkabels intact zijn.

⚠ GEVAAR

Als er storingen optreden of als u twijfelt aan de juiste werking, moet u de machine NIET gebruiken, maar contact opnemen met de door de fabrikant geautoriseerde serviceorganisatie.

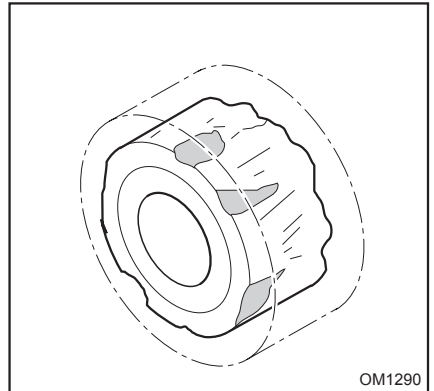
Bandenslijtage controleren

De wielen en rollen van de machine dienen te worden vervangen wanneer zij tekenen van slijtage vertonen.



OPMERKING

Neem voor het vervangen van de wielen en rollen contact op met de door de fabrikant geautoriseerde serviceorganisatie.



Gebruik van de machine

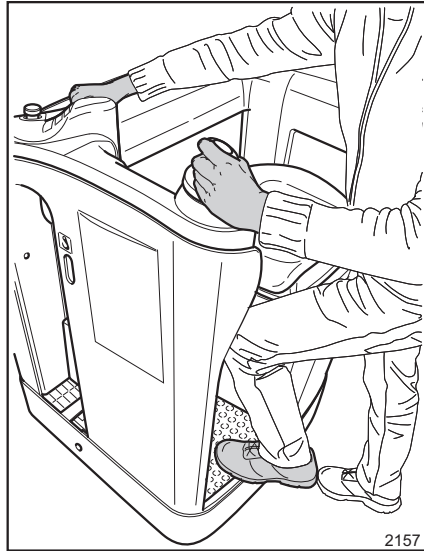
Beperkingen voor bestuurders

De machines zijn volgens DIN EN ISO 3411 ontworpen voor mannelijke en vrouwelijke bestuurders met een lichaamslengte tussen 1510 mm en 1880 mm. Volgens deze norm mag het lichaamsgewicht van de bestuurder niet meer bedragen dan 98 kg. De ergonomische kenmerken van deze machines kunnen ongeschikt zijn voor personen wier fysieke kenmerken deze grenswaarden overschrijden.

Gebruik van de machine

Op- en afstappen

Het schema laat de drie steunpunten zien die de bestuurder moet gebruiken bij het op- en afstappen.

**Starten**

Nadat de dagelijkse controles zijn uitgevoerd, moet u de volgende werkzaamheden uitvoeren om de machine te starten:

- Stoelhoogte verstellen.
- Platformhoogte verstellen.
- Zorg dat de noodstopknop niet is ingedrukt.
- Start de machine met de contactsleutel: de batterij-indicator, de uretteller en de indicator voor de stand van het aangedreven wiel (speciale uitrusting) lichten op om aan te geven dat de elektrische circuits in werking zijn.

Gebruik van de machine

- Trap met uw linkervoet op het dodemanspedaal (4).

OPMERKING

Als het dodemanspedaal tijdens het rijden wordt losgelaten, remt de machine af totdat hij tot stilstand komt.

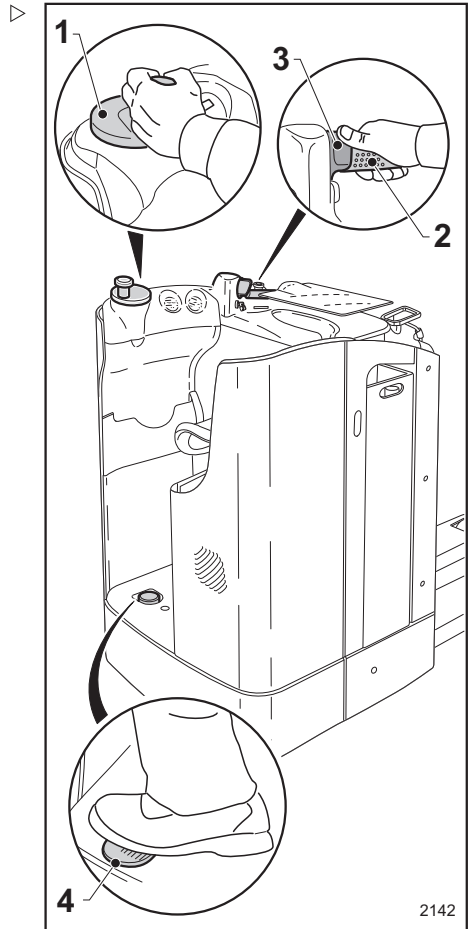
- Plaats uw linkerhand op het stuur (1) en uw rechterhand op de hendel (2) en tegen de rijschakelaar (3).
- Kies de gewenste rijrichting met behulp van de rijschakelaar (3); de rijsnelheid van de machine is evenredig aan de hoek van de rijschakelaar (3).

LET OP

Ga, als er problemen zijn bij het starten van de machine, niet door met proberen te starten, maar zoek de oorzaak van de startproblemen.

GEVAAR

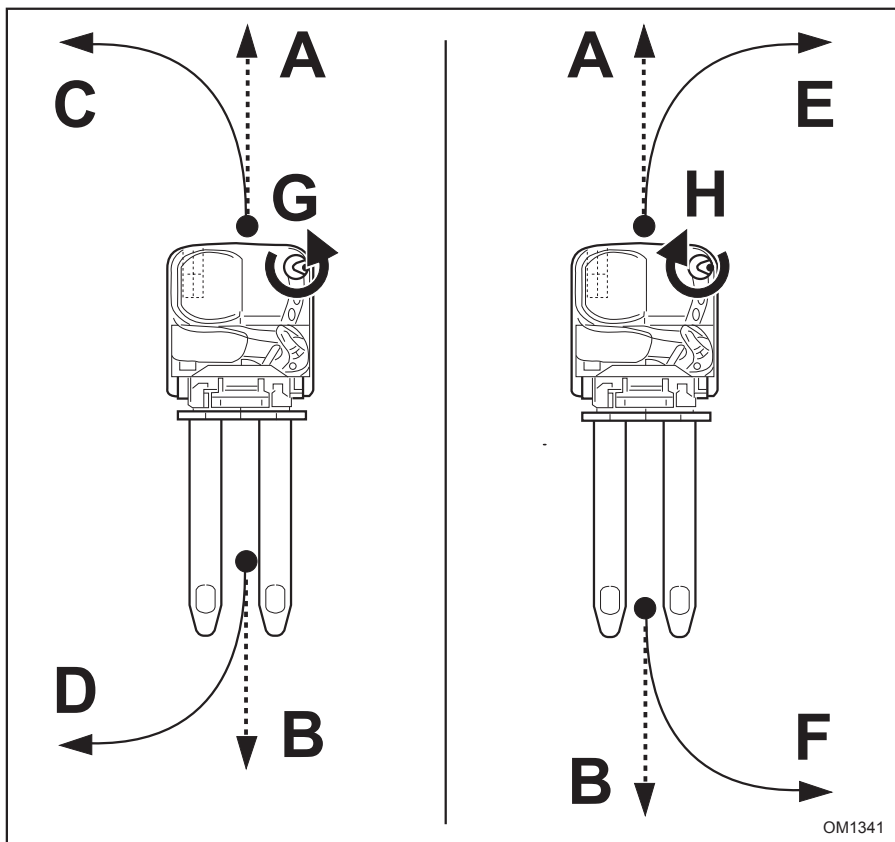
De bestuurder mag tijdens het rijden met geen enkel lichaamsdeel buiten de contouren van de machine komen.



2142

Gebruik van de machine

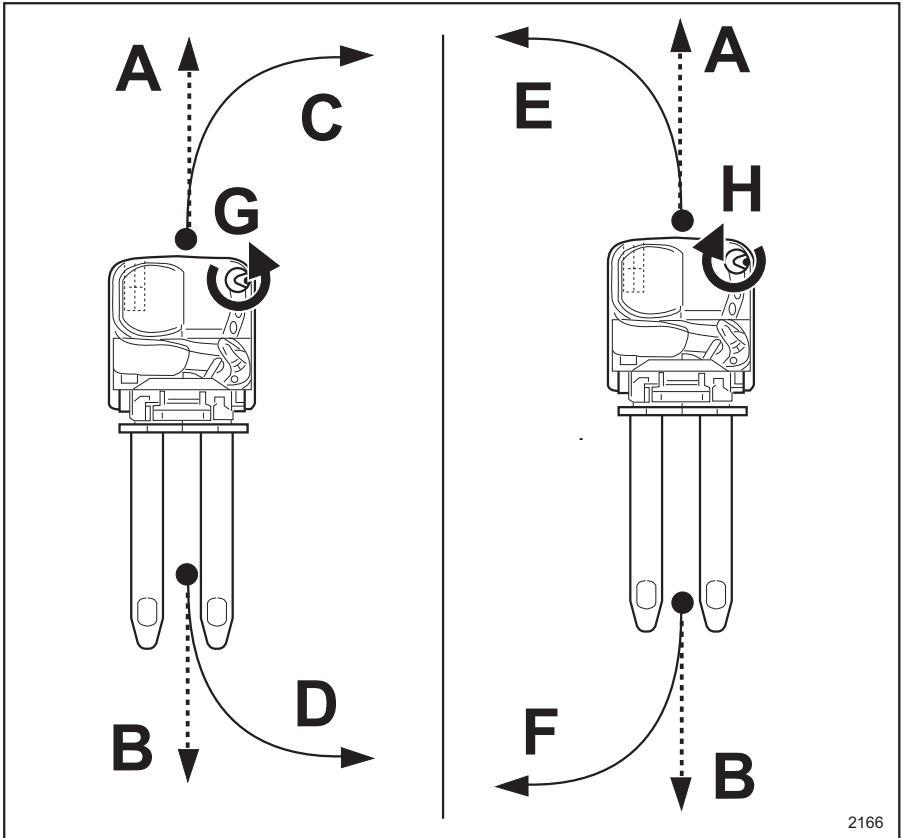
Sturen van de heftruck



Gebruik het stuur om tijdens het gebruik van de heftruck te sturen.

- Draai het stuur linksom (G) terwijl u vooruitrijdt (A), om de heftruck naar links te sturen (C).
- Door het stuur linksom te draaien (G) bij achteruit rijden (B), stuurt de machine naar rechts (D).
- Draai het stuur rechtsom (H) terwijl u vooruitrijdt (A), om de heftruck naar rechts te sturen (E).
- Door het stuur rechtsom te draaien (H) bij achteruit rijden (B), stuurt de machine naar links (F).

Machine met stuurinrichting met omkeerfunctie (speciale uitrusting)



2166

Gebruik het stuur om tijdens het gebruik van de machine te sturen.

- Door het stuur linksom te draaien (G) bij vooruit rijden, (A) stuurt de machine naar rechts (C).
- Draai het stuur linksom (G) terwijl u achteruitrijdt (B), om de machine naar links te sturen (D).
- Door het stuur rechtsom te draaien (H) bij vooruit rijden (A), stuurt de machine naar links (E).
- Draai het stuur rechtsom (H) terwijl u achteruitrijdt (B), om de machine naar rechts te sturen (F).

Gebruik van de machine

Achteruitrijden**Van richting veranderen zonder last op de vorken**

- Om zonder last op de vorken van richting te veranderen, draait u de rijschakelaar in de tegengestelde richting. De machine zal door krachtig maar geleidelijk remmen tot stilstand komen en zal weer in de tegenovergestelde richting bewegen.

Machine remmen/stoppen

De machine kan als volgt worden geremd:

- Dodemanspedaal (bedrijfsremsysteem) loslaten.
- Van rijrichting veranderen met behulp van de rijschakelaar.

Van richting veranderen met last op de vorken

- Om met een last op de vorken van richting te veranderen, moet u de rijschakelaar loslaten en wachten tot de heftruck stopt.
- Verander van rijrichting met behulp van de rijschakelaar.

⚠ GEVAAR

Zorg er bij het remmen voor dat de vertraging is afgestemd op de getransporteerde last, zodat u de last niet verliest.

 OPMERKING

Als de machine stilstaat, zorgt de elektromagnetische rem voor de parkeerremfunctie.

De machine op hellingen, laadbruggen en in liften gebruiken

Rijden op hellingen

Bij het op- of afrijden van hellingen mag u de in het hoofdstuk "Technische gegevens" vermelde waarden niet overschrijden.

De bestuurder moet controleren of de ondergrond vrij is en voldoende grip biedt.

WAARSCHUWING

Rijd hellingen altijd omlaag met gereduceerde snelheid.

GEVAAR

Kantelgevaar!

Keer nooit op een helling, rijd nooit achteruit op een helling en/of rijd nooit schuin over hellingen.

Machine op een helling gebruiken

WAARSCHUWING

Als u met een last een helling oprijdt, moet de last naar boven gericht zijn.

GEVAAR

Ongevalrisico

Houd de veiligheidsafstand aan ten opzichte van randen, laadkleppen etc.

LET OP

In bepaalde gevallen is het toegestaan om met de vorken richting de bovenkant van de helling te rijden, zelfs als er zich geen last op bevindt.

Rijd in deze gevallen uiterst voorzichtig en keer niet totdat alle wielen op een vlakke ondergrond staan.

GEVAAR

Ongevalrisico

Parkeer de machine niet op een helling: als u dit in een noodgeval toch moet doen, schakelt u de parkeerrem in en blokkeert u de achterwielen met keggen.

Machine in een lift gebruiken

U mag de machine alleen in een lift gebruiken als de lift voldoende draagvermogen heeft (controleer het maximumgewicht van de machine inclusief de tractiebatterij) en met de desbetreffende goedkeuring.

Rijd de machine met de last naar voren in de lift.

Zet de machine in de lift vast zodat geen deel ervan met de liftwanden in contact komt. Er moet altijd een afstand van ten minste 100 mm tot de liftwanden worden aangehouden.

WAARSCHUWING

De machine moet goed worden vastgezet zodat hij niet onbedoeld kan bewegen.

LET OP

Personen die tegelijkertijd de lift gebruiken, mogen de lift pas betreden wanneer de machine is vastgezet en moeten de lift als eersten verlaten.

Machine op laadbruggen gebruiken

GEVAAR

Ongevalrisico

Voordat er op een laadbrug wordt gereden, moet de bestuurder zich ervan vergewissen dat de brug goed aangebracht en bevestigd is en dat het draagvermogen voldoende is.

Rijd langzaam en voorzichtig over de laadbrug.

De bestuurder moet controleren of de vrachtwagen die beladen of gelost zal worden voldoende tegen bewegen is beveiligd, en of deze de last van de machine kan dragen.

De bestuurder van de vrachtwagen en de bestuurder van de machine moeten goed met elkaar overleggen wanneer de vrachtwagen kan vertrekken.

Gebruik van de machine

Machine verlaten

Voer de hieronder vermelde handelingen in de aangegeven volgorde uit wanneer u de machine verlaat:

- Laat de vorken tot op de grond zakken.
- Laat het dodemanspedaal los; door het dodemanspedaal los te laten, wordt de parkeerrem geactiveerd.
- Schakel de machine uit door de sleutel in de stand "0" te draaien en hem vervolgens uit het paneel te verwijderen.

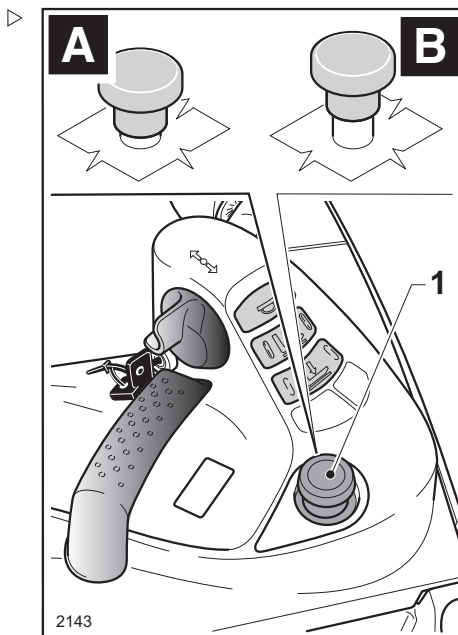
De machine in noodgevallen stoppen

Druk bij een noodgeval op de noodstopknop (1).

Door op de noodstopknop (1) te drukken, worden alle functies van de machine geblokkeerd en wordt de machine afgeremd en tot stilstand gebracht.

 OPMERKING

Zie **hoofdstuk "3"** voor meer informatie over het gebruik van de noodstopknop en het resetten van de bedrijfstoestand.



Gebruik van de heftruck in koelruimtes.

Voor het werken bij temperaturen van minder dan +5 °C moet een heftruck worden gebruikt die speciaal is uitgerust voor koelruimtes.

Machines equipped for working in cold climates and cold-storage rooms may be used at a minimum temperature of -5°C for continuous service in cold-storage rooms and at -32°C for non-continuous service in cold-storage rooms.

⚠ LET OP

The machine must always be turned off en parked outside the cold area/cold-storage room.

⚠ LET OP

Als de heftruck bij een omgevingstemperatuur van minder dan -5 °C is gebruikt en buiten de koelruimte wordt gereden, laat u deze stilstaan tot alle eventuele condens is verdampt (minstens 30 minuten) of voldoende kort zodat er geen condensvorming kan optreden (minder dan 10 minuten).

Voorkom ijsvorming op de vorkheftruck.

⚠ LET OP

Rijd de heftruck NOOIT in de koelruimte wanneer zich condens op de heftruck heeft gevormd

Plaatsen van de last

Last oppakken

⚠ GEVAAR

Voordat u de last heft, moet u controleren of de afmetingen en het zwaartepunt ervan binnen de specificaties van de heftruck vallen zoals beschreven in het hoofdstuk TECHNISCHE GEGEVENS

⚠ GEVAAR

De last moet zodanig geplaatst worden dat hij niet kan glijden of kantelen en op de grond vallen.

⚠ GEVAAR

Controleer of er zich niemand in het werkbereik van de heftruck bevindt.

⚠ GEVAAR

Laat de machine nooit met opgeheven vorken achter, of er nu wel of geen last op ligt.



OPMERKING

Meer informatie over de algemene regels voor het gebruik van de machine en over het heffen of neerzetten van lasten staat in de bijgevoegde handleiding 'Voorschriften voor het gebruik van industriële machines'.

Plaatsen van de last

- Nader de last zo voorzichtig mogelijk.
- Steek de vorken langzaam onder het midden van de op te heffen last.
- Hef de last van de vloer.

Neerzetten van de last

- Ga naar het gebied waar de last moet worden neergezet.
- Laat de vorken zakken totdat de last op de gewenste plaats is neergezet en koppel de vorken los van de last.
- Rijd met de heftruck achteruit.

GEVAAR

Laat de heftruck nooit met opgeheven vorken achter, of er nu wel of geen last op ligt.

OPMERKING

Meer informatie over de algemene regels voor het gebruik van de machine staat in de bijgevoegde handleiding Voorschriften voor het gebruik van industriële machines.

Trekken van aanhangwagens

De vorkheftruck is niet geschikt voor het trekken van aanhangwagens.

Trekken van de vorkheftruck

De vorkheftruck mag niet worden getrokken in geval van een defect.

De machine mag worden opgetild met inachtneming van de voorzorgsmaatregelen die op de voorgaande pagina's zijn beschreven.

Batterij opladen

Batterij opladen**▲ LET OP**

De batterij dient te worden vervangen bij uitgeschaakelde heftruck.

▲ GEVAAR

De batterij moet in een ruimte worden opgeladen die voldoet aan de hiervoor geldende voorschriften. Raadpleeg de handleiding van de batterij en de batterijlader voor de laadprocedures, het controleren van het zuurniveau, het batterijtype (gel, lood etc.) en de geleverde stroom en spanning. Overstroom kan de batterij beschadigen en gevaarlijke situaties veroorzaken. Volg voor de betreffende veiligheidsmaatregelen de instructies in de batterijhandleiding en de instructies onder "Veiligheidsvoorschriften" in deze handleiding.

- Ga te werk zoals beschreven in de paragraaf "Toegang tot de inwendige onderdelen" om van bovenaf bij de batterij te komen.
- Verwijder de doppen van de batterij (indien aangegeven in de onderhoudshandleiding van de batterij).
- Schakel de externe batterijlader in.
- Sluit de batterijlader aan om te beginnen met laden.
- Schakel de batterijlader uit nadat de batterij is opgeladen.
- Koppel de batterijlader los.
- Plaats de batterijdoppen terug (indien u deze eerder heeft verwijderd).
- Sluit de batterij opnieuw aan.
- Sluit het batterijdeksel.

**OPMERKING**

Zie de handleiding van de batterijlader voor verdere informatie.

5

Onderhoud

Algemene informatie

Algemene informatie

Om uw heftruck in goede conditie te houden, dienen regelmatig met de vermelde intervallen de voorgeschreven onderhoudswerkzaamheden te worden uitgevoerd en de daarvoor bedoelde middelen te worden gebruikt, zoals aangegeven op de volgende pagina's. Noteer altijd de uitgevoerde werkzaamheden; dit is de enige manier om aanspraak te kunnen maken op de garantie.

Het onderhoud is als volgt onderverdeeld:

- planmatig (uit te voeren door de door de fabrikant geautoriseerde serviceorganisatie)
- indien nodig (door de gebruiker)

GEVAAR

Planmatig onderhoud en reparaties moeten worden uitgevoerd door de door de fabrikant geautoriseerde serviceorganisatie, om de machine volgens de technische specificaties in perfecte staat te houden.

OPMERKING

Neem contact op met de geautoriseerde serviceorganisatie voor een op uw heftruck afgestemd onderhoudscontract.

LET OP

Indien de heftruck wordt gebruikt in stoffige omgevingen, bij temperaturen onder nul en voor speciale zware taken, is het noodzakelijk dat het interval tussen de verschillende planmatige onderhoudswerkzaamheden wordt verkort.

Werkzaamheden voorafgaand aan het onderhoud

Doe het volgende voor u met het onderhoud begint:

- Zet de machine op een vlakke ondergrond en zorg dat hij niet per ongeluk kan bewegen.
- Laat de vorken helemaal zakken.

- Schakel de machine uit.
- Druk op de noodstopknop.

GEVAAR

Haal de betreffende stekker uit de contactdoos van de batterij voor u iets aan het elektrisch systeem gaat doen.

Gepland onderhoud

Overzichtstabel van onderhoudswerkzaamheden

Werkzaamheden	Intervallen in uren		
	1000	2000	3000
Verdere controles			
Verstelling van het platform op goede werking en vergrendeling controleren	•		
Hoogteverstelling van de stoel op goede werking en vergrendeling controleren	•		
Zekeringen controleren	•		
Batterij controleren	•		
Toestand van de kabels en de contactdozen van de batterij controleren en ervoor zorgen dat ze goed vastzitten	•		
Toestand en slijtage van de wielen controleren en ervoor zorgen dat ze goed vastzitten	•		
Controleren of de omkeerrem goed werkt	•		
Controleren of de parkeerrem en voetrem goed zijn afgesteld en goed werken	•		
Controleren of de wielmoeren en velgen goed vastzitten	•		
Toestand en slijtage van het aangedreven wiel controleren	•		
Geluiden of lekkages van de reductiekast controleren	•		
Hefbomen smeren	•		
Isolatie tussen chassis en alle elektromotoren controleren	•		
Isolatie tussen chassis en de elektronische regeling controleren	•		
Koppelingen en toestand van de leidingen controleren	•		
Oliepeil van het hydraulisch systeem controleren	•		
Oliepeil van de reductiekast controleren	•		
Voorste lagers smeren	•		
Tandwielen smeren	•		
Collectors van de stuur- en hefmotoren controleren	•		
Schuifgeleidingen van het platform smeren	•		
Op slijtage van de koolborstels van de stuurmotor controleren	•		
Elektromotoren van de stuurinrichting en de hefinrichting reinigen	•		
Rollen van het batterijcompartiment smeren	•		
Olie van de reductiekast verversen		•	

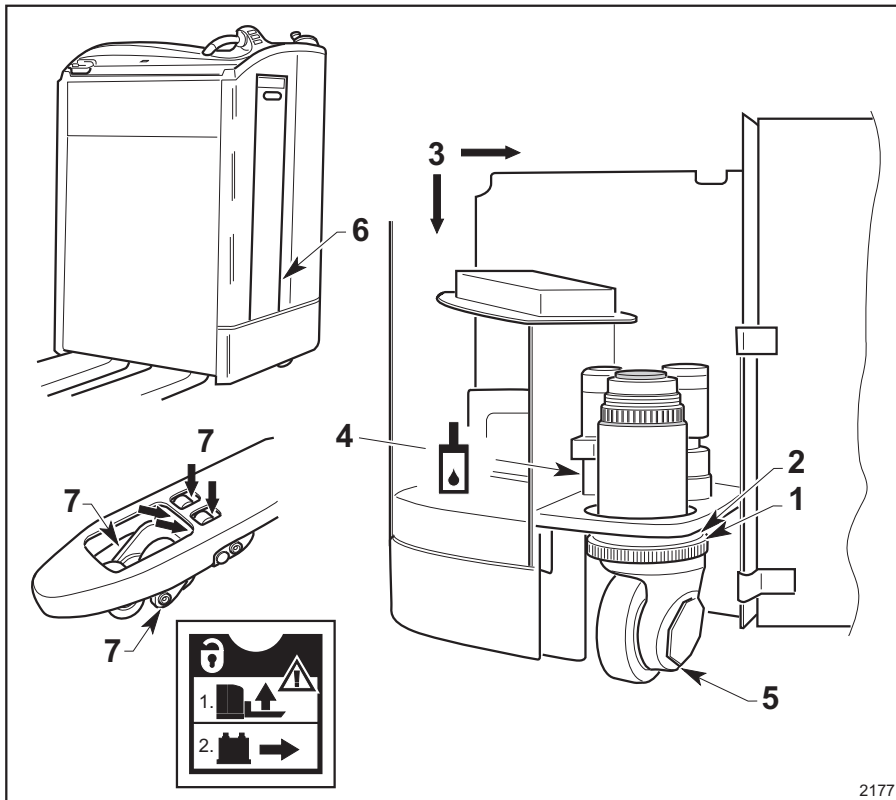
Gepland onderhoud

Olie van het hydraulisch systeem verversen		•	
Vorkenbord en schuifgeleidingen controleren en smeren		•	
Draaikrans van de reductiekast smeren		•	
Koolborstels van de hefmotor vervangen			•

 MILIEUVOORSCHRIFT

Volg bij onderhoudswerkzaamheden de instructies op in de paragraaf "Veiligheidsvoorschriften voor te gebruiken middelen" in "hoofdstuk 2".

Smeerschema



- (1) Smeer de tandwielen van de stuurinrichting om de 1000 uur of 6 maanden met universeel vet.
- (2) Smeer de tandwielen van de transmissie om de 2000 uur of 12 maanden met universeel vet.
- (3) Smeer alle bewegende delen om de 1000 uur of 6 maanden met olie.
- (4) Ververs de hydrauliekolie om de 2000 uur of 12 maanden.
- (5) Ververs de transmissieolie om de 12 maanden.
- (6) Smeer de zijdelingse geleiderollen in het batterijcompartiment om de 1000 uur of 6 maanden met olie.
- (7) Smeer om de 1000 uur of 6 maanden met universeel vet.

Onderhoud indien nodig

Onderhoud indien nodig

Heftruck reinigen

Het reinigen hangt af van het soort gebruik en de werkplek. Als de machine met zeer agressieve stoffen in aanraking komt, bijv. zout water, kunstmest, chemicaliën enz., moet hij na elk gebruik zo voorzichtig en grondig mogelijk worden gereinigd. Gebruik bij voorkeur koude perslucht en reinigingsmiddelen. Gebruik met water bevochtigde doeken om de delen van het frame schoon te maken.

⚠ LET OP

Reinig de machine niet met een directe waterstraal; gebruik GEEN oplosmiddelen en benzine. Hierdoor zouden delen van de machine beschadigd kunnen raken.

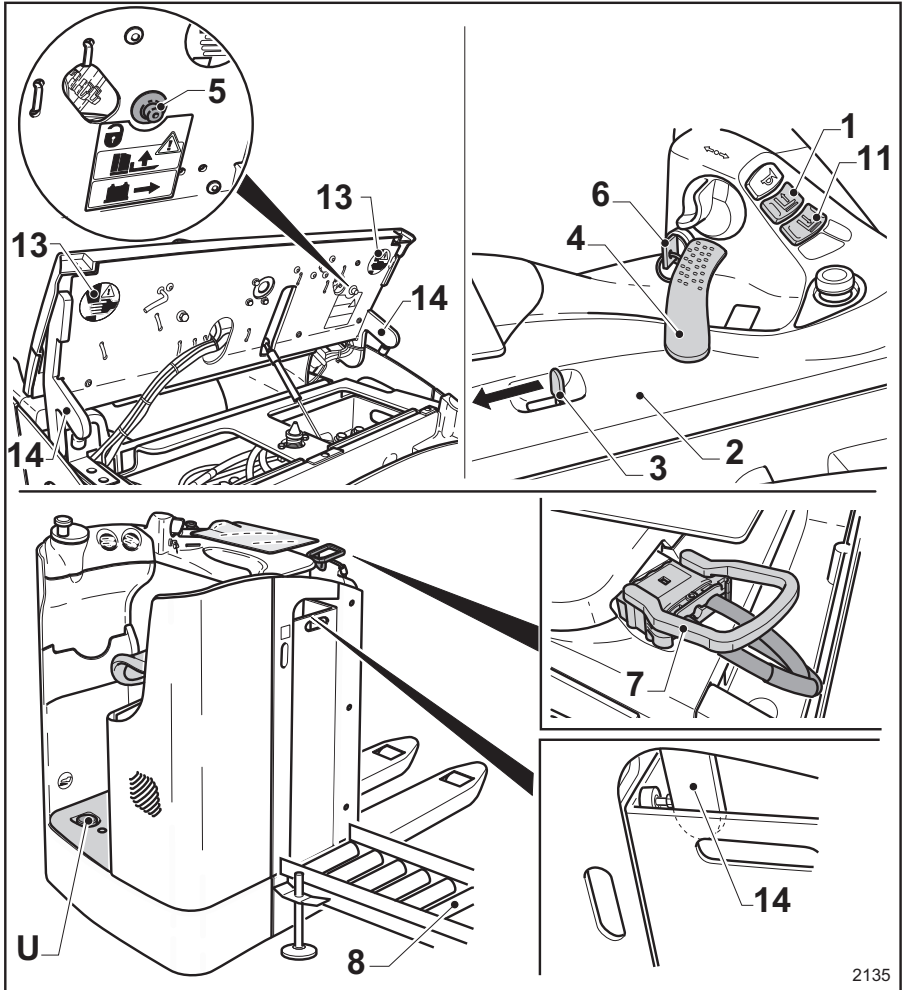
Stoel reinigen

Reinig de stoel met behulp van een met water en een neutraal reinigingsmiddel bevochtigde spons of doek.

⚠ LET OP

Reinig de stoel niet met agressieve reinigingsmiddelen of corrosieve vloeistoffen, en ook niet met een hogedruk- of stoomreiniger. Let er bij het reinigen van de bekleding van gevoerde delen op dat er geen vocht door de bekleding heen in de voering dringt.

Batterij vervangen



2135

⚠ WAARSCHUWING

De hieronder beschreven bedieningselementen van het hydraulisch systeem (1, 5, 11) werken wanneer tegelijkertijd op het dodemanspedaal (U) wordt getrapt. Wanneer de bestuurder zich op de machine bevindt, moet hij met de linkervoet het dodemanspedaal (U) intrappen.

Onderhoud indien nodig

⚠ GEVAAR

Parkeer de machine voordat u de batterij vervangt. Zorg ervoor dat de machine zich op een vlakke ondergrond bevindt en niet per ongeluk kan bewegen.

Zorg ervoor dat de ontgrendelde batterij niet kan wegglijden en op de grond kan vallen. Beknellingsgevaar voor handen en voeten!

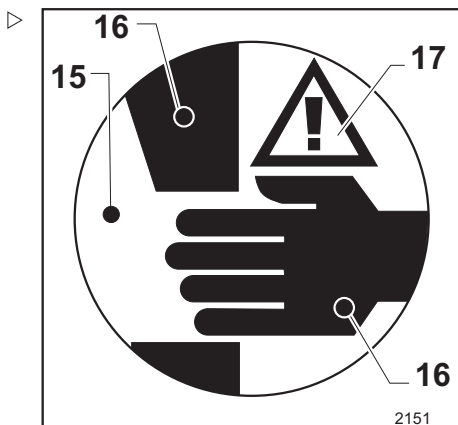
- Hef de vorken met behulp van de knop (1) tot tegen de aanslag.
- Open het batterijdeksel (2) door de hendel (3) zijwaarts te duwen en vervolgens de greep (4) naar boven te trekken tot het batterijcompartiment volledig geopend is.

⚠ GEVAAR

"Beknellingsgevaar voor handen", zoals aangegeven door de beide stickers (13). Verzeker u ervan dat het batterijdeksel volledig open blijft. Controleer de gasveer dagelijks om te garanderen dat deze het batterijcompartiment open kan houden en het compartiment niet onbedoeld wordt gesloten.

Plaats uw handen niet tussen de batterij en het chassis van de machine.

Sticker (13): zilverkleurige achtergrond (13) met daarin een zwart symbool (15) en een gevarensymbool met zwarte rand en gele achtergrond (16). (17)

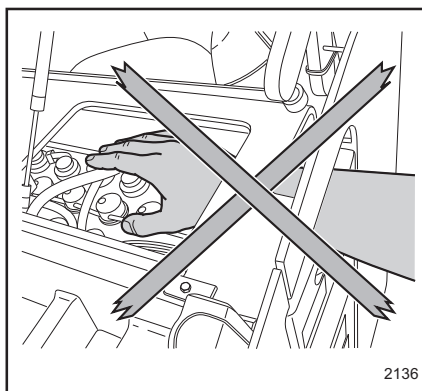


- Druk op de knop (5); de hefinrichting gaat omhoog tot voorbij de blokkering en brengt de batterij in de stand voor het verwijderen.

⚠ GEVAAR

Er kan nog steeds met de machine worden gemanoeuvreed, zelfs met de batterij in geheven positie. Zorg er echter voordat u met de machine rijdt voor dat de hefinrichting voor de batterij is gedaald, het batterijdeksel is gesloten en de batterij stevig met de vergrendelingen (14) is vastgezet.

- Schakel de machine uit met de sleutel (6).
- Verwijder de stekker (7) uit de contactdoos van de batterij.

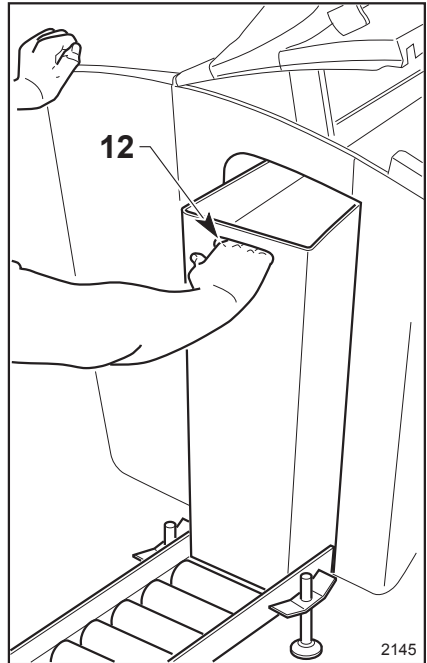


- Plaats de door de fabrikant goedgekeurde rol-unit van het zijdelings batterijwissel-systeem naast de machine (8) en zorg ervoor dat de unit stil en stabiel staat. Stel de hoogte van de rol-unit zodanig af dat hij zich op één lijn bevindt met de onderzijde van de batterij in het batterijcompartiment.

⚠ GEVAAR

"Beknellingsgevaar voor handen", zoals aangegeven door de beide stickers (13). De batterij mag uitsluitend door één persoon worden verwijderd. De bestuurder dient de instructies in deze paragraaf op te volgen en aan dezelfde zijde als de rol-unit van het zijdelings batterijwisselsysteem te gaan staan.

- Plaats één hand in de desbetreffende sleuf van de batterij (12), zoals afgebeeld.
- Trek de batterij (9) van binnen naar buiten, schuif hem over de rollen op het chassis en plaats hem op de eerder gereedgemaakte externe rol-unit.



- Haak de batterij op de twee punten (10) vast met een strop of ketting.
- Til de batterij omhoog en verwijder hem.

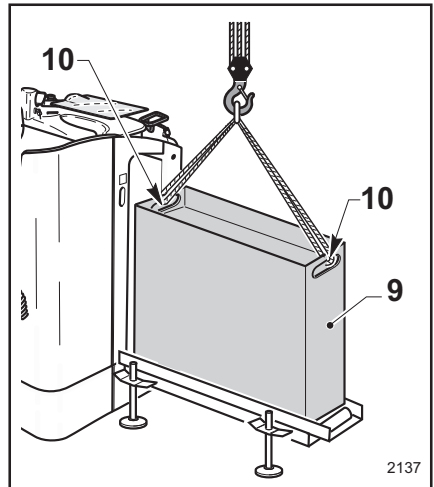
⚠ GEVAAR

Gebruik een hijskraan met voldoende hijsvermogen voor het gewicht van de batterij. De hijswerkzaamheden moeten door deskundig personeel worden uitgevoerd. Ga NIET in de bewegingsradius van de kraan of in de buurt van de machine staan. Gebruik GEEN METALEN stroppen. Zorg dat de hijsstroppen sterk genoeg zijn voor het gewicht van de batterij.

- Vervang de batterij en breng de nieuwe batterij aan met behulp van de eerder gereedgemaakte externe rol-unit.

⚠ LET OP

Om te beslissen welke soort batterij u nodig hebt, kunt u de tabel in het hoofdstuk "TECHNISCHE GEGEVENS" raadplegen.



Onderhoud indien nodig

- Plaats één hand in de desbetreffende sleuf van de batterij (12).
- Duw de batterij (9) van buitenaf naar binnen door hem over de rollen op het chassis van de machine te schuiven.
- Controleer of de batterij (9) is uitgelijnd met de zijkant van de machine en er niet over uitsteekt. Als de batterij buiten de zijkant van de machine uitsteekt, duw of trek hem dan in de juiste positie door een hand in de sleuf (12) te steken.
- Steek de stekker weer in de (7) contactdoos van de batterij.
- Draai de contactsleutel (6) in de stand ON (aan).
- Laat de vorken met behulp van de knop (11) helemaal zakken.
- Sluit het batterijdeksel (2) nadat u hebt gecontroleerd of de batterij stevig met de vergrendelingen (14) is vastgezet.

LET OP

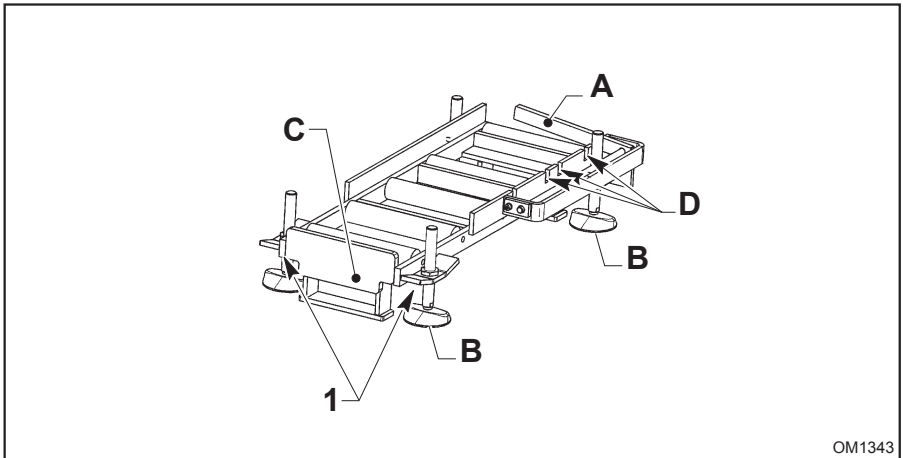
Let er bij het sluiten van het batterijdeksel goed op dat u de kabels van de batterijstekker zodanig op hun plaats aanbrengt dat zij niet beschadigd raken.

Pas op dat u de batterijkabels niet onder het batterijdeksel inklemt.

GEVAAR

"Beknellingsgevaar voor handen", zoals aangegeven door de beide stickers (13). Zorg er bij het sluiten van het batterijdeksel voor dat u niet met uw handen of andere lichaamsdelen tussen het batterijdeksel en het batterijcompartiment komt.

Steun met zijdelings batterijwisselsysteem met rol-unit (speciale uitrusting)



De steun wordt als volgt gebruikt:

- 1) Positioneer de steun met de rol-unit van het batterijwisselsysteem bij de uitgang van het batterijcompartiment.
- 2) Klap de batterijvergrendeling **A** omhoog.
- 3) Pas de hoogte van de steun aan aan de hoogte waarop de batterij zal worden verwijderd; de hoogte van de steun wordt versteld door middel van de stelvoeten **B**.

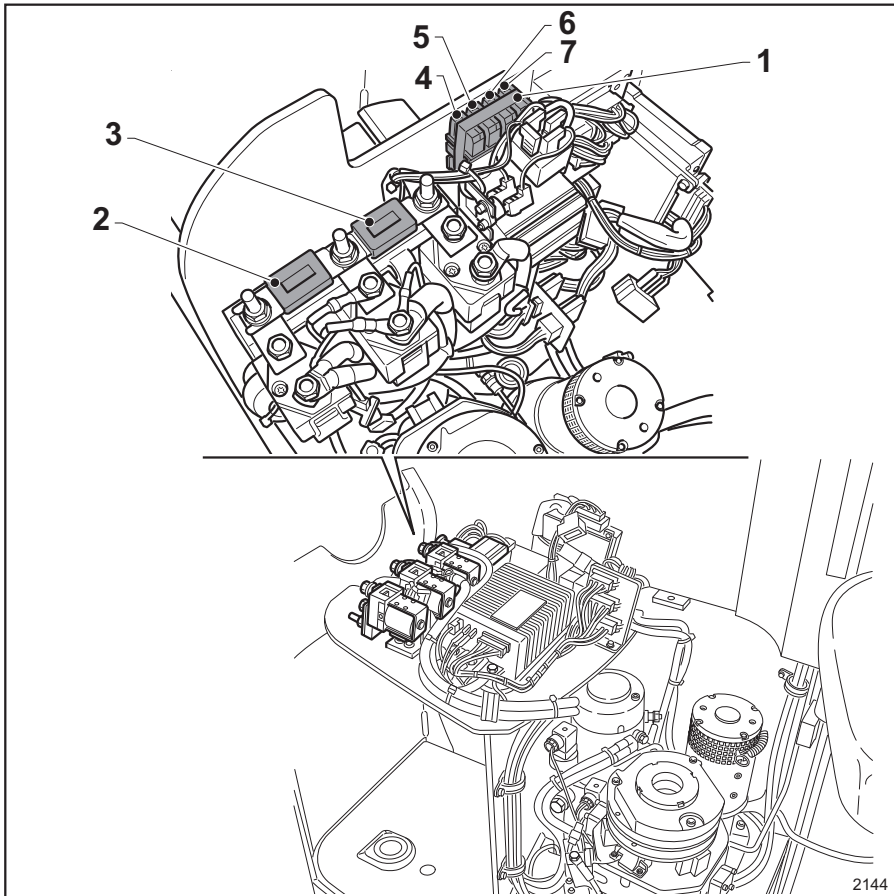
⚠ LET OP

Pas de hoogte van de stelvoeten zodanig aan dat het oppervlak van de rol-unit volledig horizontaal is.

- 4) Schuif de batterij tegen de mechanische aanslag **C**.
- 5) Verschuif de batterijvergrendeling **A** en steek hem in een van de meest geschikte uitsparingen **D** om de batterij op zijn plaats te vergrendelen.

Onderhoud indien nodig

Zekeringen vervangen



- Schakel de machine uit en voer de werkzaamheden uit die vóór aanvang van onderhoudswerkzaamheden dienen te worden uitgevoerd.

⚠ GEVAAR

Deze werkzaamheden dienen door gekwalificeerd en getraind technisch personeel te worden uitgevoerd.

⚠ LET OP

Voordat de zekering wordt vervangen, dient de oorzaak van het doorslaan van de zekering te worden weggenomen. De doorgeslagen zekering mag alleen worden vervangen door een zekering van hetzelfde ampèrage. Knoei niet met de elektrische installatie van de machine.

- De toegang tot de zekeringen is beschreven in de paragraaf "Toegang tot de inwendige onderdelen".
- Voedingszekeringen (2) en (3) bevinden zich naast de onderbrekers, de service-

zekeringen (zekeringen 4,5,6,7) bevinden zich in het bijbehorende zekeringkastje (3)(1).

Voedingszekeringen

- Draai de schroeven los, vervang de zekeringen (2) en (3) en draai de schroeven weer vast.

Servicezekeringen

- Verwijder het deksel en vervang de doorgeslagen zekering. Plaats het deksel terug.

Zekeringwaarden

- **(2)** Zekering rijaandrijving **1F1** = 125 A
- **(3)** Pompzekering **2F1** = 200 A
- **(4)** Zekering **3F1** = 30 A
- **(5)** Zekering **1F3** = 10 A
- **(6)** Zekering **1F11** = 5 A
- **(7)** Zekering ventilator **9F20** = 10 A (speciale uitrusting)

Buiten bedrijf stellen

Buiten bedrijf stellen

Algemene informatie

In dit hoofdstuk vindt u de werkzaamheden die dienen te worden uitgevoerd voor het "tijdelijk

buiten bedrijf stellen" en het "permanent buiten bedrijf stellen".

Tijdelijk buiten bedrijf stellen

De volgende werkzaamheden dienen te worden uitgevoerd wanneer de vorkheftruck gedurende een lange tijd niet zal worden gebruikt:

- Reinig de vorkheftruck zoals is beschreven in het hoofdstuk "Onderhoud" en plaats hem in een stofvrije en droge ruimte. -
- Laat de vorken zakken.
- Smeer alle ongelakte delen lichtjes in met olie of smeervet.

- Voer de smeerwerkzaamheden uit zoals is beschreven in het hoofdstuk Onderhoud.
- Verwijder de batterij en plaats deze in een ruimte waar geen vorstgevaar bestaat. Laad de batterij tenminste een keer per maand op.
- Hef de vorkheftruck op, zodat de wielen de vloer niet raken; anders zullen er platte vlakken in de banden ontstaan op het contactvlak met de vloer.
- Dek de vorkheftruck af met een doek die **NIET** van kunststof is.

Controles en inspecties na een lange periode van inactiviteit

GEVAAR

Voer de volgende controles uit voordat de vorkheftruck wordt gebruikt:

- Reinig de vorkheftruck grondig.
- Controleer de ladingstoestand van de batterij en plaats deze terug in de vorkheftruck. Zorg ervoor dat de klemmen met vaseline worden ingevet.
- Smeer alle onderdelen die van smeernipfels zijn voorzien, alsmede de kettingen.

- Controleer de vloeistofniveaus.
- Voer alle beweegbare functies van de vorkheftruck uit en controleer de veiligheidsvoorzieningen, zowel beladen als onbeladen.

GEVAAR

Volg voor het uitvoeren van de hiervoor genoemde werkzaamheden de instructies in het hoofdstuk Onderhoud.

Permanent buiten bedrijf stellen (sloop)

De heftruck dient te worden verschroot volgens de lokale wettelijke voorschriften. Neem contact op met de geautoriseerde serviceorganisatie of een geautoriseerd gespecialiseerd bedrijf om de heftruck volgens de lokale wettelijke voorschriften te laten verschroten.



MILIEUVOORSCHRIFT

Met name batterijen, vloeistoffen (oliën, brandstoffen, smeermiddelen, etc.), elektrische en elektronische componenten en rubber onderdelen dienen volgens de voor het desbetreffende materiaal geldende lokale

wettelijke voorschriften te worden afgevoerd en verwerkt.

⚠ GEVAAR

Het demonteren van de heftruck voor verschroming is extreem gevaarlijk.

Producttabel

	Standaarduitvoering	Koelhuisuitvoering
Olie voor reductor van rijaandrijving	Tutela Matrix	Tutela Matrix
Hoeveelheid (l)	1,5	1,5
Olie voor de hydraulische hefinrichting	Idraulicar AP31	Tutela GI/M
Hoeveelheid (l)	1	1
Algemeen smeermiddel	Tutela MP 02	Tutela JOTA1

Oplossingen voor storingen tijdens het gebruik

Oplossingen voor storingen tijdens het gebruik

In deze paragraaf worden de storingen beschreven die tijdens het gebruik van de machine kunnen optreden, en worden oplossingen hiervoor aangedragen. Als de storingen zich, zelfs nadat alle aangegeven controles zijn uitgevoerd, nog steeds voordoen, kunt u contact opnemen met de door de fabrikant geautoriseerde serviceorganisatie.

Defect: DE MACHINE START NIET	
MOGELIJKE OORZAKEN	OPLOSSINGEN
Contactdoos batterij niet of incorrect aangesloten.	Controleer de contactdoos van de batterij en sluit deze indien nodig op de juiste wijze aan.
Lage batterijlading.	Controleer de batterijlading en laad deze indien nodig op.
De contactschakelaar staat in stand '0' (machine uitgeschakeld).	Draai de schakelaar op 'I' (machine ingeschakeld).

Defect: DE MACHINE IS INGESCHAKELD, MAAR BEWEEGT NIET	
MOGELIJKE OORZAKEN	OPLOSSINGEN
De rijschakelaar is niet gedraaid.	Draai de rijschakelaar in de gewenste rijrichting.
Verkeerde bedieningsvolgorde tijdens het inschakelen van de machine.	Herhaal de bedieningshandelingen in de juiste volgorde.
Noodstopknop ingedrukt.	Controleer waarom de noodstopknop was ingeschakeld en schakel hem vervolgens uit.

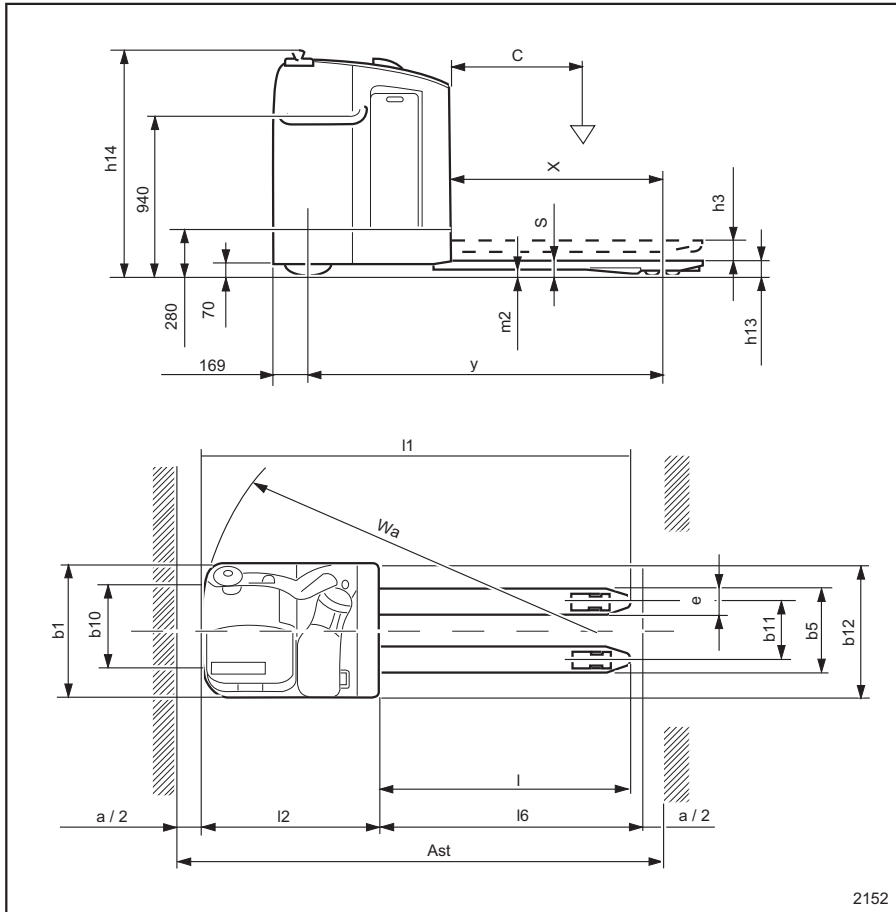
Defect: DE MACHINE KAN DE LAST NIET HEFFEN	
MOGELIJKE OORZAKEN	OPLOSSINGEN
Last te zwaar!	Zorg ervoor dat het gewicht van de te heffen last niet hoger is dan het maximale hefvermogen van de machine.
De machine is niet gereed voor gebruik.	Voer alle controles uit als weergegeven bij 'De machine start niet of beweegt niet'.
Lage batterijlading.	Controleer de batterijlading en laad deze indien nodig op.
Dodemenspedaal is niet ingetrapt	Druk op de drukknop.

6

Technische gegevens

Technische gegevens

Technische gegevens



2152

Vorklengte		mm	1000	1150	1200	1400	1600	2390
Zwaartepunt	C	mm	500	600	600	700	800	1200
Afstand	x	mm	820	969	1020	1220	1420	1840
Wielbasis	y	mm	1473	1623	1673	1873	2073	2493
Totale lengte	l_1	mm	1820	1970	2020	2220	2420	3210

Kenmerken			
1.3	Aandrijving		Elektrisch
1.4	Bediening		Staand
1.5	Hefvermogen / last	Q (t)	2
1.6	Lastzwaartepunten	c (mm)	600 ⁽¹⁾
1.8	Afstand van last tot lastwielas met gedaalde/geheven vorken	x (mm)	969/904
1.9	Afstand tussen de assen met gedaalde/geheven vorken	y (mm)	1623/1558
Gewicht			
2.1	Leeggewicht (met batterij)	kg	1000 ⁽¹⁾
2.2	Asbelasting met last (bestuurderszijde / lastzijde)	kg	1417/1583 ⁽¹⁾
2.3	Asbelasting zonder last (bestuurderszijde / lastzijde)	kg	766/234 ⁽¹⁾
Wielen, chassis			
3.1	Wielen.		Vulkollan / (rubber aangedreven wiel) ⁽²⁾
3.2	Maten van aangedreven wiel/zwenkwiel	mm	∅ 254 x 102 ⁽²⁾ / ∅ 125 x 50
3.3	Wielmaten, lastzijde	mm	∅ 85 x 100 ⁽⁶⁾
3.5	Wielen: aantal voor/achter (x = aangedreven wiel)		2 ⁽⁷⁾ / 1x - 2
3.6	Spoorbreedte aan aandrijfszijde	b ₁₀ (mm)	507
3.7	Spoorbreedte aan lastzijde	b ₁₁ (mm)	350 ⁽¹⁾ - (500) ⁽³⁾
Afmetingen			
4.4	Heffen	h ₃ (mm)	120
4.5	Machinehoogte bij bestuurdersstoel	h ₇ mm	
4.9	Machinehoogte bij stuur	h ₁₄ (mm)	1345
4.15	Hoogte vorken gedaald	h ₁₃ (mm)	85
4.19	Totale lengte	l ₁ (mm)	1970 ⁽¹⁾
4.20	Lengte incl. vorkrug	l ₂ (mm)	820

Technische gegevens

4.21	Totale breedte	b ₁ (mm)	796
4.22	Vorkafmetingen	s/e/l (mm)	52 / 170 / 1150 ⁽⁴⁾
4.25	Buitenmaat vorken	b ₅ (mm)	520 - (670)
4.32	Bodemvrijheid midden wielbasis met last	m ₂ (mm)	33
4.33	Gangpadbreedte bij pallet 1000x1200 vorkinsteek 1200	Ast (mm)	2026 ⁽⁵⁾
4.34	Gangpadbreedte bij pallet 800x1200 vorkinsteek 800	Ast (mm)	2226
4.35	Draaistraal	Wa (mm)	1795
Prestaties			
5.1	Rijsnelheid (beladen/onbeladen)	km/h	8/11
5.2	Hefsnelheid (beladen/onbeladen)	m/s	0,075/0,109
5.3	Daalsnelheid (beladen/onbeladen)	m/s	0,05 / 0,040
5.7	Klimvermogen (beladen/onbeladen) ⁽¹⁾	%	
5.8	Max. klimvermogen (beladen/onbeladen) ⁽¹⁾	%	8/12
5.9	Acceleratietijd (beladen/onbeladen) ⁽¹⁾	s	6,34/4,80
5.10	Bedrijfsrem		Elektrisch
Elektromotor			
6.1	Rijmotor, vermogen bij S2 60 min.	kW	2,0
6.2	Hefmotor, vermogen bij S3 15%	kW	2,0
6.3	Batterijtype volgens DIN 43531/35/36, A, B, C, nee		DIN-elementen
6.4	Spanning / nominale capaciteit	V / Ah	24/345
6.5	Batterijgewicht (+/- 5%)	kg	310
6.6	Energieverbruik volgens VDI-cyclus	kWh / h	0,8
Overig			

8.1	Type regeling		Elektronisch
8.4	Geluidsniveau aan het oor van de bestuurder	dB(A)	< 70

(1) De waarden in deze tabel hebben, tenzij anders aangegeven, betrekking op vorken met een lengte van $l = 1150 \times 520$ mm

(2) Standaard rubber aangedreven wiel, Vulkollan optioneel ($\varnothing 250 \times 100$)

(3) Waarde heeft betrekking op een buitenmaat van de vorken van 670 mm

(4) Verkrijgbare vorklengtes: 1000 - 1200 - 1400 - 1600 - 2390

(5) Vorken met lengte $l = 1000$ mm

(6) Uitvoering met enkele rollen (speciale uitvoering met tandemrollen van $\varnothing 85 \times 80$)

(7) Heeft betrekking op de standaarduitvoering met enkele rollen (er zijn 4 wielen met tandemrollen)

(d002)

Afmetingen en gewicht van de batterij

Algemene batterijkenmerken				DIN-referenties	EN 60254-2-referenties	
Spanning V	Capaciteit Ah	Afmetingen mm	Gewicht kg $\pm 5\%$	Component code	Serie en type componenten	Lengte componenten mm
24	330	790 x 210 x 816	310	3 PzS 330 L	LF	65
24	465	790 x 210 x 816	390	-	LG	65

GEVAAR

Het gewicht van de batterijen moet tussen het minimaal en het maximaal toegestane gewicht liggen.

Geluid

Geluid

Geluidsdruk niveau ter hoogte van de bestuurdersstoel	$L_{pAZ} < 70 \text{ dB (A)}$
Afwijkingsfactor	$K_{pA} = 4 \text{ dB (A)}$

De waarde is vastgesteld tijdens een testcyclus volgens de geharmoniseerde Europese richtlijn EN 12053 en verklaard conform EN ISO 4871 met gewogen tijdspercentages voor de rij-, hef- en stationaire bedrijfsmodus. Hij dient slechts als vergelijkingswaarde tussen verschillende heftrucks.

**OPMERKING**

Tijdens daadwerkelijk gebruik van de heftruck kunnen er lagere of hogere geluidsniveaus voorkomen dan hierboven genoemd, bijvoorbeeld als gevolg van opeenvolgende verschillende bedrijfsmodi, andere omgevingsomstandigheden en overige geluidsbronnen.

Trillingen

- Waarde van de trillingen op het lichaam van de bestuurder:

$$\bar{a}_{w,zS} = 1 \text{ m/s}^2, \text{ met onzekerheid } k = 0,3 \text{ m/s}^2$$

- Waarde van de trillingen op de handen en armen:

$$\bar{a}_w < 2,5 \text{ m/s}^2$$

De waarde voor het lichaam is berekend volgens de geharmoniseerde Europese normen EN 13059 en EN 12096, wat is bevestigd door een dienovereenkomstige verklaring van overeenstemming, en is gebaseerd op de rijmodus, de enige modus waarin de bestuurder blootgesteld is aan duidelijke trillingen. De bovengenoemde norm heeft geen betrekking op het meten van trillingen op handen en armen; er is feitelijk aangetoond dat de betreffende waarde in de regel lager is dan $2,5 \text{ m/s}^2$.

▲ LET OP

De bovenstaande waarde kan worden gebruikt om machines van dezelfde categorie met elkaar te vergelijken. Hij kan niet worden gebruikt voor het bepalen van de dagelijkse trillingen op het lichaam van de bestuurder gedurende het feitelijk werken met de machine. Deze trillingen hangen af van de gebruiksomstandigheden (hoedanigheid van de ondergrond, gebruiksmethode etc.), zodat de dagelijkse blootstelling moet worden berekend uit de betreffende werkplekgegevens.

A

Actualiteit van deze handleiding	4
Afvoeren	
Batterij	9
Componenten	9
Auteurs- en handelsmerkrechten	4

B

Batterij	
Afvoeren	9

E

EG-verklaring van overeenstemming volgens de Machinerichtlijn	6
--	---

O

Overige gevaren	17
Overige risico's	17

S

Stabiliteit	18
-----------------------	----

U

Uitgavedatum van deze handleiding	4
---	---

V

Veiligheidsinspectie	23
Verklaring van overeenstemming	6
Verpakking	11

STILL GmbH
Berzeliusstrasse 10
D-22113 Hamburg

Kencijfer 45418043407 NL