



Oorspronkelijke gebruiksaanwijzing

Vorkheftruck

ESM-10



0266

3348043407 NL - 09/2014

first in intralogistics

1 Inleiding

Heftruckgegevens	2
Algemene informatie	2
Hoe werkt de handleiding?	2
Uitgavedatum en meest recente update van deze handleiding	4
Auteurs- en handelsmerkrechten	4
Levering van de machine en documentatie	4
EG-verklaring van overeenstemming volgens de Machinerichtlijn	6
Technische service en reserveonderdelen	7
Normatieve verwijzingen	7
Gebruikstoepassing	7
Gebruiksomstandigheden	8
Veranderingen aan de vorkheftruck	8
Toegepaste uitrusting	9
Verplichtingen van de gebruiker	9
Milieuoverwegingen	9
Afvoeren van componenten en batterijen	9
Verpakking	11

2 Veiligheid

Veiligheidsvoorschriften	14
Algemene voorzorgsmaatregelen	14
Algemene veiligheidsvoorschriften	14
Eisen aan de vloer	14
Batterijaansluitkabels	15
Eisen aan de plek voor het opladen van de batterij	15
Veiligheidsvoorschriften met betrekking tot het gebruik van de vorkheftruck	15
Veiligheidsvoorschriften voor te gebruiken middelen	16
Restrisico's	17
Overige gevaren en risico's	17
Elektromagnetische straling	19
Niet-ioniserende straling	19
Veiligheidscontroles	20
Regelmatige veiligheidsinspectie van de machine	20

Plaats van labels	21
Beschrijving van de labels	21
Veiligheidsvoorzieningen	22
3 Kennis van de machine	
Overzichtstekening van de machine	26
Definiëring van de rijrichting	28
Instrumentatie en bedieningselementen	28
Contactsleutel	28
Stuur	29
Multifunctionele hendel	29
NOOD-stopknop	30
Claxonknop	30
Batterij-indicator en teller	31
Optioneel	32
Lijst van verkrijgbare speciale uitrusting	32
Indicator voor stand van aangedreven wiel (speciale uitrusting)	32
Boord-batterijlader (speciale uitrusting)	32
Zijbescherming voor de bestuurder (speciale uitrusting)	33
Tuimelhendel voor het selecteren van neiguitrusting en vorkenbord met sideshift (optioneel)	34
Toegang tot de inwendige onderdelen	35
Identificatie van de machine	38
Framenummer	38
Plaats van de gegevensplaatjes	39
Identificatieplaatje van de vorkheftruck	40
Lastindicatieplaatje zonder voorzetapparatuur (standaard)	40
Lastindicatieplaatje met "sideshift"-uitrusting	42
4 Gebruik en bediening	
Transport en ophijzen van de machine	44
Machine transporteren	44
Klimatologische omstandigheden voor transport en opslag	44
Laden en lossen van de machine	45
Inlooperperiode	46
Controles en inspecties	47
Dagelijkse controles voorafgaand aan het gebruik	47
Bandenslijtage controleren	48

Olie van het hydraulisch systeem controleren en bijvullen	49
Remvloeistof controleren en bijvullen	51
Veiligheidsscherm controleren	53
Batterij opladen	54
Batterij opladen met de boordbatterijlader (speciale uitrusting)	55
Gebruik van de machine	56
Bestuurdersplaats	56
Starten	57
Treeplaat afstellen	58
Gebruik van de machine	59
Vorkenbord heffen en laten zakken	60
Vorkenbord voorwaarts/achterwaarts neigen	61
Sideshift	62
Van rijrichting veranderen	63
Heftruck remmen/stoppen	64
De machine in noodgevallen stoppen	64
Heftruck verlaten	64
Gebruik van de heftruck in koelruimtes	66
Vorkafstand afstellen	67
De machine op hellingen, laadbruggen en in liften gebruiken	68
Plaatsen van de last	69
Verwijderen van de last	69
Neerzetten van de last	69
Trekken van aanhangwagens	69
Trekken van de vorkheftruck	70
5 Onderhoud	
Algemene informatie	72
Werkzaamheden voorafgaand aan het onderhoud	72
Onderhoud indien nodig	73
Heftruck reinigen	73
Batterij vervangen	74
Zekeringen vervangen	77
Gepland onderhoud	79
Overzichtstabel van onderhoudswerkzaamheden	79
Buiten bedrijf stellen	81
Algemene informatie	81
Tijdelijk buiten bedrijf stellen	81
Controles en inspecties na een lange periode van inactiviteit	81

Permanent buiten bedrijf stellen (sloop)	81
Producttabel	83
Oplossingen voor storingen tijdens het gebruik	84
6 Technische gegevens	
Technische gegevens	86
Afmetingen en gewicht van de batterij	89
Geluid	89
Trillingen	90

1

Inleiding

Heftruckgegevens

Heftruckgegevens

Wij raden u aan de in de volgende tabel vermelde hoofdgegevens van de heftruck ergens te noteren, zodat u deze gegevens bij de hand hebt als het verkoopnetwerk of geautoriseerde servicecentrum daarnaar vraagt.

Type	
Serienummer	
Leverdatum	

Algemene informatie

- Deze handleiding bevat 'Originele instructies' zoals deze door de fabrikant beschikbaar zijn gesteld.
- De "bestuurder" wordt gedefinieerd als de persoon die met de heftruck rijdt.
- De "gebruiker" is de natuurlijke of wettelijke persoon in wiens opdracht met de machine wordt gewerkt.
- Voor het juiste gebruik van de heftruck en ter voorkoming van ongevallen is het noodzakelijk dat de bestuurder de informatie in deze handleiding, in de "Voorschriften voor het gebruik van industriële machines" en op de labels en plaatjes op de heftruck leest, begrijpt en in acht neemt.
- Bewaar deze handleiding en de bijgevoegde "Voorschriften voor het gebruik van industriële machines" goed en zorg dat deze altijd in de heftruck liggen, zodat ze snel kunnen worden geraadpleegd.
- De fabrikant is niet aansprakelijk voor ongevallen, letsel en/of beschadiging van eigendom voortvloeiend uit het negeren van de instructies in deze handleiding, in de "Voorschriften voor het gebruik van industriële machines" of op de labels, stickers en plaatjes op de heftruck.
- De heftruck mag niet worden gebruikt voor enig ander doel dan aangegeven in deze handleiding.
- De heftruck mag uitsluitend worden gebruikt door speciaal hiertoe getrainde bestuurders. Neem voor de benodigde bestuurderstraining contact op met de geautoriseerde verkooporganisatie.
- Personen die in de buurt van de heftruck werken, moeten op de uit het gebruik van de heftruck voortvloeiende risico's worden gewezen.
- Ter verduidelijking bevat deze handleiding enkele afbeeldingen van de heftruck zonder de veiligheidsuitrusting (afschermingen, panelen, enz.). De heftruck mag niet zonder de veiligheidsuitrusting worden gebruikt.

Hoe werkt de handleiding?

Aan het begin van deze handleiding staat een praktische inhoudsopgave. De handleiding is verdeeld in hoofdstukken met specifieke onderwerpen. Bovenaan elke pagina staan de

naam en titel van het betreffende hoofdstuk. Onderaan elke pagina staan de volgende gegevens: het type handleiding, de identificatiecode, de taal en de versie van de handleiding.

Deze handleiding bevat enige algemene informatie. Richt u uitsluitend op de informatie die van toepassing is op uw specifieke heftruck.

De volgende symbolen worden gebruikt om bepaalde delen van deze handleiding te accentueren.

GEVAAR

Het niet opvolgen van de met dit symbool aangegeven instructies, kan de veiligheid in gevaar brengen.

LET OP

Het niet opvolgen van de met dit symbool aangegeven instructies, kan ertoe leiden dat de heftruck beschadigd raakt en, in sommige gevallen, dat de garantie komt te vervallen.

MILIEUVOORSCHRIFT

Het niet opvolgen van de met dit symbool aangegeven instructies, kan tot milieuvervuiling leiden.

OPMERKING

Dit symbool wordt gebruikt voor extra informatie.

Uitgavedatum en meest recente update van deze handleiding

Uitgavedatum en meest recente update van deze handleiding

De uitgavedatum van deze bedieningsinstructies vindt u op de omslag.

De fabrikant ontwikkelt zijn machines continu verder. Wij wijzen erop dat wijzigingen voorbehouden zijn en dat claims op basis van de informatie in deze handleiding niet kunnen worden gehonoreerd.

Neem voor technische ondersteuning contact op met het dichtstbijzijnde door de fabrikant geautoriseerde servicecentrum.

Auteurs- en handelsmerkrechten

Deze instructies mogen niet gereproduceerd, vertaald of voor derden toegankelijk gemaakt worden, ook niet in de vorm van uittreksels, behalve met uitdrukkelijke schriftelijke toestemming van de fabrikant.

Levering van de machine en documentatie

Controleer bij levering of de machine over alle bestelde speciale uitrusting beschikt en of de volgende documenten zijn bijgevoegd:

- Bedienings- en onderhoudshandleiding.
- Voorschriften voor het gebruik van industriële machines.
- EG-verklaring van overeenstemming.
- Onderdelencatalogus op cd.

Als de machine werd geleverd met een tractiebatterij en/of een externe batterijlader, dient te worden gecontroleerd of deze producten overeenkomen met de bestelde producten en of de betreffende instructies voor het gebruik en onderhoud alsmede de EG-verklaring van overeenstemming voor de batterijlader zijn meegeleverd.

Als er extra uitrusting of apparaten aanwezig zijn, dient te worden gecontroleerd of deze overeenkomen met de bestelde uitrusting en apparaten en of de desbetreffende bedienings- en onderhoudshandleiding en EG-verklaring van overeenstemming (indien voorgeschreven) zijn meegeleverd.

Alle bovenstaande documentatie dient gedurende de gehele operationele levensduur van de machine te worden bewaard. Vraag de geautoriseerde verkooporganisatie, indien de documentatie verloren of beschadigd raakt, om kopieën van de originele documentatie.

EG-verklaring van overeenstemming volgens de Machinerichtlijn

EG-verklaring van overeenstemming volgens de Machinerichtlijn

Verklaring

STILL GmbH
Berzeliusstraße 10
D-22113 Hamburg Duitsland

Wij verklaren dat de

Machine	volgens deze bedieningsinstructies
Model	volgens deze bedieningsinstructies

in overeenstemming is met de meest recente versie van de Machinerichtlijn 2006/42/EG.

Tot het samenstellen van de technische documentatie bevoegd personeel:

Zie EG-verklaring van overeenstemming

STILL GmbH

Technische service en reserveonderdelen

Neem voor planmatig onderhoud en alle eventuele reparaties contact op met de geautoriseerde serviceorganisatie.

De geautoriseerde serviceorganisatie beschikt over personeel dat getraind is door de fabrikant, en over originele reserveonderdelen en de benodigde gereedschappen voor het uitvoeren van onderhoud en reparaties.

Service door de geautoriseerde serviceorganisatie en het gebruik van originele reserveonderdelen garanderen dat de technische kenmerken van de heftruck langdurig behouden blijven.

Er mogen alleen door de fabrikant geleverde originele reserveonderdelen worden gebruikt om de heftruck te onderhouden en repareren. Bij gebruik van niet-originele reserveonderdelen vervalt de garantie en wordt de gebruiker verantwoordelijk voor mogelijke ongevallen die door de ongeschiktheid van deze reserveonderdelen ontstaan.

De grenswaarden voor elektromagnetische straling en voor elektromagnetische immuniteit met betrekking tot de machine corresponderen met de norm EN 12895.

Normatieve verwijzingen

Deze machine voldoet aan:

- De meest recente versie van de Richtlijn 2006/42/EG.
- Richtlijn 2004/108/EG voor elektromagnetische compatibiliteit en aanvullende wijzigingen, afgestemd op heftrucks conform de geharmoniseerde norm EN 12895.

De geluidstesten met betrekking tot het geluidsdrukkniveau ter hoogte van de bestuurdersstoel werden uitgevoerd volgens de norm

EN 12053 en verklaard conform de norm EN ISO 4871.

De triltesten werden uitgevoerd conform de norm EN 13059 en opgegeven conform de norm EN 12096.

De grenswaarden voor elektromagnetische straling en voor elektromagnetische immuniteit met betrekking tot de machine corresponderen met de norm EN 12895.

Gebruikstoepassing

Onder 'normale gebruiksomstandigheden' van de machine wordt het volgende verstaan:

- met de vorken heffen en/of transporteren van lasten met een gewicht en lastzwaartepunt binnen de gespecificeerde waarden (zie hoofdstuk 6 - Technische gegevens);
- rijden en/of heffen op gelijkmatige, platte en compacte ondergronden;
- transporteren en/of heffen van stabiele, gelijkmatig over de vorken verdeelde lasten;
- transporteren en/of heffen van lasten het zwaartepunt van de last ongeveer in het middenlangsvlak van de machine.

⚠ GEVAAR

De machine mag niet worden gebruikt voor andere doeleinden.

Bij gebruik voor andere doeleinden is de gebruiker als enige verantwoordelijk voor letsel en/of schade aan objecten, en vervallen de garantievoorwaarden.

De volgende scenario's zijn voorbeelden van verkeerd gebruik van de machine:

- rijden op oneffen (onregelmatige of niet-compacte) ondergronden
- transporteren en/of heffen van lasten met een gewicht of lastzwaartepunt buiten de gespecificeerde grenswaarden;
- transporteren van instabiele lasten;
- transporteren van lasten die niet gelijkmatig over de vorken zijn verdeeld;

Gebruiksomstandigheden

- transporteren van zwaaiende lasten;
- transporteren van lasten waarvan het last-zwaartepunt ver van het middenlangsvlak van de machine af ligt;
- transporteren van lasten met zodanige afmetingen dat zij tijdens het rijden het zicht van de bestuurder belemmeren;
- transporteren van lasten die zo hoog zijn gestapeld dat zij op de bestuurder kunnen vallen;
- transporteren van een last hoger dan 300 mm boven de grond;
- vervoeren en/of heffen van personen;
- lasten duwen of trekken;

- met de last naar beneden gericht over hellingen rijden;
- met hoge snelheid keren of bochten nemen;
- keren op een helling en/of zijwaarts over een opwaartse of neerwaartse helling rijden;
- tegen vaste en/of mobiele constructies aan rijden.

⚠ GEVAAR

Een onjuist gebruik van de machine kan ertoe leiden dat de machine of de last kantelt.

Gebruiksomstandigheden

De heftruck is ontworpen en gebouwd voor intern transport.

Niet gebruiken buiten de hieronder genoemde klimatologische omstandigheden:

- Maximale omgevingstemperatuur: +40 °C
- Minimale omgevingstemperatuur: +5 °C
- Hoogte tot maximaal 2000 m
- Relatieve vochtigheidsgraad tussen 30% en 95% (zonder condensatie).

⚠ LET OP

Gebruik de heftruck niet in stoffige omstandigheden.

Als de heftruck in omgevingen met een hoge concentratie zilte lucht of water wordt gebruikt, kan dit de werking van de heftruck nadelig beïnvloeden en tot corrosie van metalen delen leiden.

Als de heftruck moet worden gebruikt in omstandigheden buiten de gespecificeerde gebruiksgrenzen of in het algemeen onder extreme omstandigheden (extreem weer, koelhuizen, sterke magnetische velden, etc.), zijn

er speciale uitrusting of voorzorgsmaatregelen nodig. Neem voor meer informatie contact op met de geautoriseerde verkooporganisatie.

⚠ GEVAAR

De heftruck mag niet worden gebruikt in explosiegevaarlijke omgevingen. De heftruck mag niet worden gebruikt voor het transporteren van explosieve lasten.

Voor heftrucks die in explosiegevaarlijke omgevingen worden gebruikt of die explosieve lasten transporteren, is speciale uitrusting vereist. Deze machines moeten vergezeld gaan van een specifieke EG-verklaring van overeenstemming, die de verklaring van de standaardmachine vervangt, en van de desbetreffende bedienings- en onderhoudshandleiding.

Neem voor meer informatie contact op met de geautoriseerde verkooporganisatie.

Veranderingen aan de vorkheftruck

Er mogen aan de heftruck geen wijzigingen worden uitgevoerd, anders vervallen de

garantie en de CE-conformiteitsverklaring. Uitzonderingen hierop zijn:

- montage van de door de fabrikant geleverde speciale uitrusting
- montage van de werkuitrusting

waarvoor altijd uitsluitend met de geautoriseerde verkooporganisatie contact dient te worden opgenomen

Toegepaste uitrusting

Voor het gebruik van uitrusting die niet is aangevraagd, dient contact te worden opgenomen met de geautoriseerde verkooporganisatie teneinde:

- de geschiktheid ervan te controleren
- de uitrusting te monteren

Verplichtingen van de gebruiker

Gebruikers dienen zich te houden aan de van toepassing zijnde lokale wettelijke voorschriften voor het gebruik en onderhoud van de machine.

Milieuoverwegingen

Afvoeren van componenten en batterijen

De heftruck is samengesteld uit verschillende materialen. Als er componenten of batterijen moeten worden vervangen en afgevoerd, moeten deze:

- afgevoerd,
- behandeld of
- gerecycled volgens de regionale en nationale voorschriften.



OPMERKING

Houd u aan de documentatie van de batterijfabrikant voor het afvoeren van batterijen.

⚠ GEVAAR

Als de heftruck in de fabriek of achteraf is uitgerust met apparatuur die niet-ioniserende straling uitzendt (zoals zenders, RFID-spelers, dataterminals, scanners, etc.), dient de veiligheid van deze apparaten voor bestuurders met medische implantaten (zoals pacemakers) te worden geverifieerd.

- een label aan te brengen met het nieuwe resthefvermogen
- documentatie over de uitrusting te verstrekken (bedienings- en onderhoudshandleiding en EG-verklaring).

Milieuoverwegingen

MILIEUVOORSCHRIFT

Wij adviseren om voor het afvoeren een gespecialiseerd afvalverwerkingsbedrijf in te schakelen.

Verpakking

Bij aflevering van de heftruck zijn bepaalde onderdelen verpakt ter bescherming tijdens het transport. Deze verpakking moet volledig worden verwijderd voordat de heftruck voor het eerst wordt gestart.



MILIEUVOORSCHRIFT

Het verpakkingsmateriaal moet na levering van de heftruck op de juiste manier worden afgevoerd.

2

Veiligheid

Veiligheidsvoorschriften

Veiligheidsvoorschriften

Algemene voorzorgsmaatregelen



OPMERKING

Een aantal veiligheidsmaatregelen die moeten worden gevolgd bij het gebruik van de

vorkheftruck staan hieronder vermeld. Deze maatregelen vullen die in de handleiding " **Voorschriften voor het gebruik van industriële machines** " aan.

Algemene veiligheidsvoorschriften

- De heftruck mag alleen door deskundig, getraind en bevoegd personeel worden bediend.
- Monteer alleen uitrusting op de heftruck als deze is bijgeleverd of wordt aangegeven door de fabrikant.
- Houd de heftruck in goede conditie om risico's tot een minimum te beperken.
- Gebruik de heftruck niet met geopende kappen of deuren of met verwijderde veiligheidsafschermingen.
- De gegevensplaatjes op de heftruck moeten in goede conditie worden gehouden en bij beschadiging worden vervangen.
- Lees en volg alle op de heftruck vermelde veiligheidsaanwijzingen nauwkeurig.
- Zorg dat de heftruck voldoende vrije ruimte aan de bovenzijde heeft.
- Parkeer de heftruck niet voor brandblusapparatuur of nooduitgangen of op plaatsen waar hij een doorgang blokkeert.
- Als de heftruck tekenen van storingen of breuk vertoont en dit mogelijk gevaar op kan leveren, stopt u de heftruck, parkeert u hem en meldt u dit aan de onderhoudschef.
- Let op de afstand tot bovengrondse elektriciteitskabels. Houd u aan de veiligheidsafstanden die door de bevoegde autoriteiten zijn vastgesteld.
- Hef de last nooit met slechts één vork op.
- Plaats de last tegen het vorkenbord of op zo'n manier dat het zwaartepunt van de last zo dicht mogelijk bij het vorkenbord ligt.
- De last moet zodanig op de vorken worden geplaatst, dat het zwaartepunt overlangs in het midden van de vorken ligt.
- Rijd niet met lasten die excentrisch ten opzichte van de middellijn van de heftruck zijn geplaatst. Wanneer niet aan deze regel wordt voldaan, kan de stabiliteit van de heftruck in gevaar komen.
- Zorg dat het oppervlak waar de last op ligt, het gewicht kan dragen.
- Gebruik altijd veiligheidskleding die aan de geldende regels voldoet en eventuele persoonlijke beschermingsmiddelen die van toepassing zijn.
- Rijd niet op losse of heuvelachtige grond of op trappen.
- Rijd niet met lasten die meer dan 300 mm boven de grond zijn geheven.
- Draai of stapel niet op hellingen.
- Matig op hellingen de snelheid.
- Overschrijd de op de lastindicatieplaatjes vermelde limieten van de heftruck niet.

Eisen aan de vloer

Vorkheftrucks hebben geen schokdemper en de vloer moet daarom effen zijn en zonder gaten; deze kunnen moeilijk te ontwijken zijn. Trappen moeten van beschermranden

voorzien zijn om botsingen met de wielen te voorkomen, die de gehele constructie van de vorkheftruck beïnvloeden.

▲ LET OP

Rijd NIET met de vorkheftruck over scheuren of beschadigde delen van de vloer. Vuil en voorwerpen op het pad moeten meteen worden opgeruimd.

Batterijaansluitkabels

▲ LET OP

Het gebruik van contactdozen met NIET-ORIGINELE batterijaansluitkabels kan gevaarlijk zijn (zie de informatie in de onderdelencatalogus)

Eisen aan de plek voor het opladen van de batterij

Als de batterij wordt opgeladen, moet de betreffende ruimte voldoende worden geventileerd om de vrijkomende gassen afdoende te verdunnen of verwijderen (EN 50272-3).

Veiligheidsvoorschriften met betrekking tot het gebruik van de vorkheftruck

- De bestuurder moet zich vertrouwd maken met de vorkheftruck om zo gebreken beter te kunnen beschrijven en het onderhoudspersoneel te kunnen assisteren. De bestuurder, getraind en bevoegd om de vorkheftruck te gebruiken, moet vertrouwd zijn met de bedieningselementen en het prestatievermogen van de vorkheftruck.
- Een gebrek (piepen, lekken, enz.) moet direct worden gemeld, omdat het, als het genegeerd wordt, tot ergere mankementen/gebreken kan leiden.
- Voer de inspecties uit die in het hoofdstuk "Dagelijkse inspecties" worden genoemd.

**MILIEUVOORSCHRIFT**

Meld lekkage van olie of batterijvloeistof: het is gevaarlijk en vervuilt het milieu.

▲ LET OP

Als u een brandlucht ruikt, stop de vorkheftruck dan en schakel de motor uit. Koppel daarna de batterij los.

Veiligheidsvoorschriften

Veiligheidsvoorschriften voor te gebruiken middelen

Veiligheidsvoorschriften voor de omgang met en het afvoeren van te gebruiken middelen

MILIEUVOORSCHRIFT

Het verkeerd gebruiken en afvoeren van de te gebruiken middelen en reinigingsmiddelen kan tot ernstige milieuvervuiling leiden.

Gebruik de middelen altijd op een geschikte manier en volg de gebruiksaanwijzingen van de fabrikant op.

Bewaar de middelen uitsluitend in containers die voor dit doel bestemd zijn en op een locatie die aan de vereisten voldoet.

De middelen kunnen brandbaar zijn, zorg er daarom voor dat deze niet met hete voorwerpen of open vuur in contact kunnen komen.

Gebruik uitsluitend schone containers bij het bijvullen van te gebruiken middelen.

Houd u aan de veiligheids- en verwijderingsinstructies van de fabrikant van de te gebruiken middelen en reinigingsmiddelen.

Laat geen olie of andere vloeistoffen weglopen! Eventueel gemorste vloeistoffen moeten onmiddellijk met een bindmiddel (bijv. oliebindmiddel) worden geneutraliseerd en volgens de voorschriften worden afgevoerd.

Volg altijd de milieuvoorschriften op!

Voordat er wordt gesmeerd, filters worden vervangen of aan het hydraulisch systeem wordt gewerkt, moet de omgeving van de betreffende onderdelen grondig worden gereinigd.

De vervangen onderdelen moeten altijd volgens de milieuwetgeving worden afgevoerd.

MILIEUVOORSCHRIFT

Onoordeelkundig of ongeoorloofd gebruik van remvloeistof brengt schade toe aan de gezondheid en het milieu.

Oliën

- Zorg ervoor dat deze vloeistoffen niet met de huid in aanraking komen.
- Adem de oliedampen niet in.
- Draag geschikte veiligheidskleding tijdens het onderhoud van de vorkheftruck (handschoenen, veiligheidsbril, enz.) om huidcontact met olie te voorkomen.

MILIEUVOORSCHRIFT

Afgewerkte olie en bijbehorende filters bevatten stoffen die schadelijk zijn voor het milieu en moeten volgens de geldende wet- en regelgeving worden afgevoerd. Wij raden u aan contact op te nemen met de geautoriseerde serviceorganisatie.

GEVAAR

Het is gevaarlijk als de huid in aanraking komt met hydrauliekolie die onder druk uit het hydraulisch systeem van de heftruck lekt. Raapleeg bij dit soort verwondingen onmiddellijk een arts.

GEVAAR

Kleine, sterke stralen olie kunnen de huid binnendringen. Controleer met een stukje karton of er lekken zijn.

Batterijzuur

- Adem de damp niet in: deze is giftig.
- Zorg voor goede bescherming om contact met de huid te voorkomen.
- Batterijzuur is bijtend: als het in contact komt met uw huid, moet u de plek overvloedig met water afspoelen.
- Er kunnen explosieve gasmengsels ontstaan bij het opladen van de batterij. De ruimtes waar de batterij wordt opgeladen, moeten daarom aan specifiek hiervoor geldende regels voldoen (bijv. EN 50272-3 etc.).
- Rook NIET en gebruik GEEN open vuur of aanstekers binnen twee meter van de opgeladen batterij en in de ruimte waar de batterij wordt opgeladen.

**OPMERKING**

Raadpleeg voor meer informatie de speciale batterijhandleiding die bij de batterij wordt geleverd.

**MILIEUVOORSCHRIFT**

De batterijen bevatten stoffen die schadelijk zijn voor het milieu. Bij het vervangen en

afvoeren van oude batterijen moeten de desbetreffende wettelijke voorschriften worden opgevolgd. Wij raden u aan om contact op te nemen met het geautoriseerde servicenetwerk, dat uitgerust is voor een milieuvriendelijke afvoer volgens de voorschriften.

Restrisico's

Overige gevaren en risico's

Ondanks zorgvuldig gebruik en het opvolgen van de normen en voorschriften kunnen verdere risico's tijdens het gebruik van de machine niet volledig worden uitgesloten.

De machine en alle overige systeemcomponenten voldoen aan de actuele veiligheidseisen. Desondanks kunnen ook bij gebruik voor de beoogde doeleinden en het opvolgen van alle instructies restrisico's niet worden uitgesloten.

Ook buiten de vastgelegde gevarezone van de machine kan een restrisico niet worden uitgesloten. Personen in het gebied rondom de machine moeten derhalve extra op de machine letten, zodat zij in geval van een storing, incident of defect etc. onmiddellijk kunnen reageren.

**WAARSCHUWING**

Alle personen die zich in de buurt van de machine bevinden, moeten op de uit het gebruik van de machine voortvloeiende risico's worden gewezen.

Tevens verwijzen wij naar de veiligheidsrichtlijnen in deze bedieningsinstructies.

De risico's kunnen zijn:

- Ontsnappen van vloeistoffen als gevolg van lekkage, leidingbreuk, gescheurde reservoirs etc.
- Ongevallenrisico tijdens het rijden op hellingen of bij slecht zicht, etc.
- Vallen, struikelen etc. wanneer u zich op de machine verplaatst, met name in

Restrisico's

natte omstandigheden, bij ijsvorming of bij lekkende vloeistoffen.

- Brand- en explosiegevaar door batterijen en elektrische spanningen.
- Menselijke fouten door het niet naleven van de veiligheidsrichtlijnen.
- Niet-gerepareerde schade of defecte en versleten componenten.
- Ontoereikende onderhouds- of testinspanningen
- Gebruik van verkeerde vloeistoffen en smeermiddelen
- Overschreden onderhoudsintervallen

De fabrikant is niet aansprakelijk voor ongevallen met de machine voortvloeiend uit het bewust of door onachtzaamheid negeren van deze voorschriften door het bedrijf dat de machine gebruikt.

Stabiliteit

De stabiliteit van de machine is getest volgens de nieuwste technische voorschriften en is gegarandeerd als u uw machine op de juiste manier en voor de beoogde doeleinden gebruikt. In deze normen wordt alleen rekening gehouden met de statische en dynamische kantelkrachten die kunnen optreden tijdens het gebruik van de machine volgens de bedieningsnormen en volgens het gebruiksdoel. In extreme gevallen bestaat het risico dat het kantelmoment wordt overschreden door een verkeerd gebruik of een verkeerde bediening die van invloed is op de stabiliteit.

De risico's kunnen zijn:

- verlies van stabiliteit door instabiele of schuivende lasten etc.;
- te snel nemen van bochten;
- met geheven last rijden;
- rijden met een last die aan een kant uitsteekt (bijv. sideshift);
- keren op een helling en schuin over een helling rijden;
- rijden op hellingen met de last bergafwaarts;
- te grote lasten;

- zwaaiende lasten;
- treden of randen van laadperrons.

Elektromagnetische straling

De grenswaarden voor elektromagnetische straling en voor elektromagnetische immuni-

teit met betrekking tot de heftruck corresponderen met de norm EN 12895.

Niet-ioniserende straling

Als de heftruck in de fabriek of achteraf is uitgerust met apparatuur die niet-ioniserende straling uitzendt (zoals zenders, RFID-spe-lers, dataterminals, scanners, etc.), dient de veiligheid van deze apparaten voor bestuurders met medische implantaten (zoals pace-makers) te worden geverifieerd.

Veiligheidscontroles

Veiligheidscontroles

Regelmatige veiligheidsinspectie van de machine



Veiligheidsinspectie op basis van tijd en ongebruikelijke voorvallen

Het bedrijf dat de machine gebruikt moet ervoor zorgen dat de heftruck ten minste één keer per jaar of na ongebruikelijke voorvallen wordt gecontroleerd.

Als onderdeel van de inspectie dient de technische staat van de machine volledig te worden gecontroleerd voor wat betreft de ongevalveiligheid. Daarnaast moet de machine grondig worden gecontroleerd op eventuele beschadigingen door een verkeerd gebruik. Er moet een testlogboek worden aangelegd. De resultaten van de inspectie moeten worden bewaard tot na de tweede inspectie die op de desbetreffende inspectie volgt.

De inspectiedatum wordt op een sticker op de machine aangegeven.

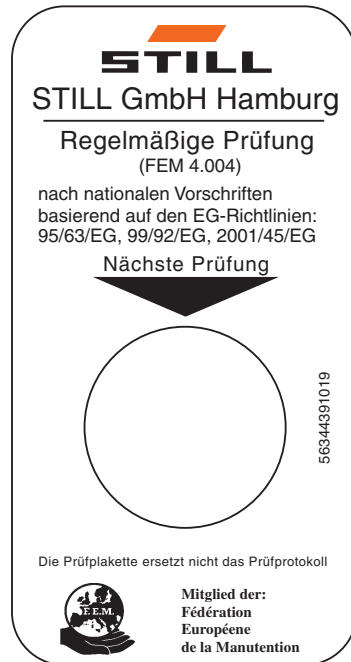
- Laat door het servicecentrum periodieke veiligheidsinspecties van de machine uitvoeren.
- Houd u aan de richtlijnen voor controles van uw machine volgens FEM 4.004.

Het bedrijf dat de machine gebruikt, moet ervoor zorgen dat mankementen onmiddellijk worden verholpen.

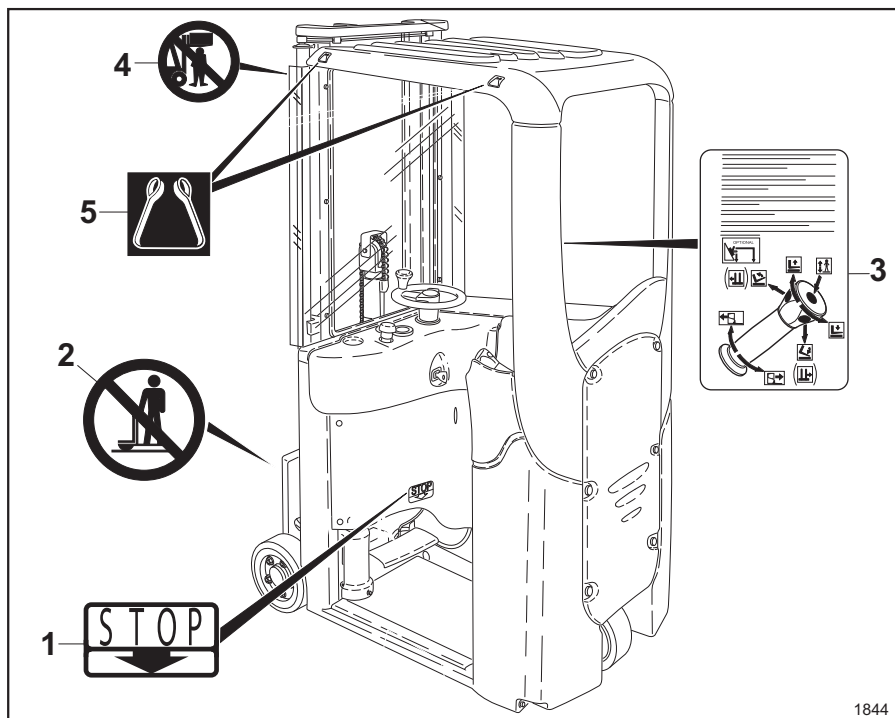
- Neem contact op met het servicecentrum.

**OPMERKING**

Volg de nationale voorschriften van uw land op!



Plaats van labels



1844

- 1 Rempedaalindicatie.
- 2 Verbod op het transporteren van mensen.
- 3 Beschrijving van de functies van de multifunctionele hendel.
- 4 Veiligheidsvoorzieningen van de vorken.
- 5 Hijspunt van de machine.

Beschrijving van de labels

(1) Dit label duidt aan waar het rempedaal wordt bediend.

(2) Dit label duidt aan dat het verboden is om personen met de machine mee te laten rijden.

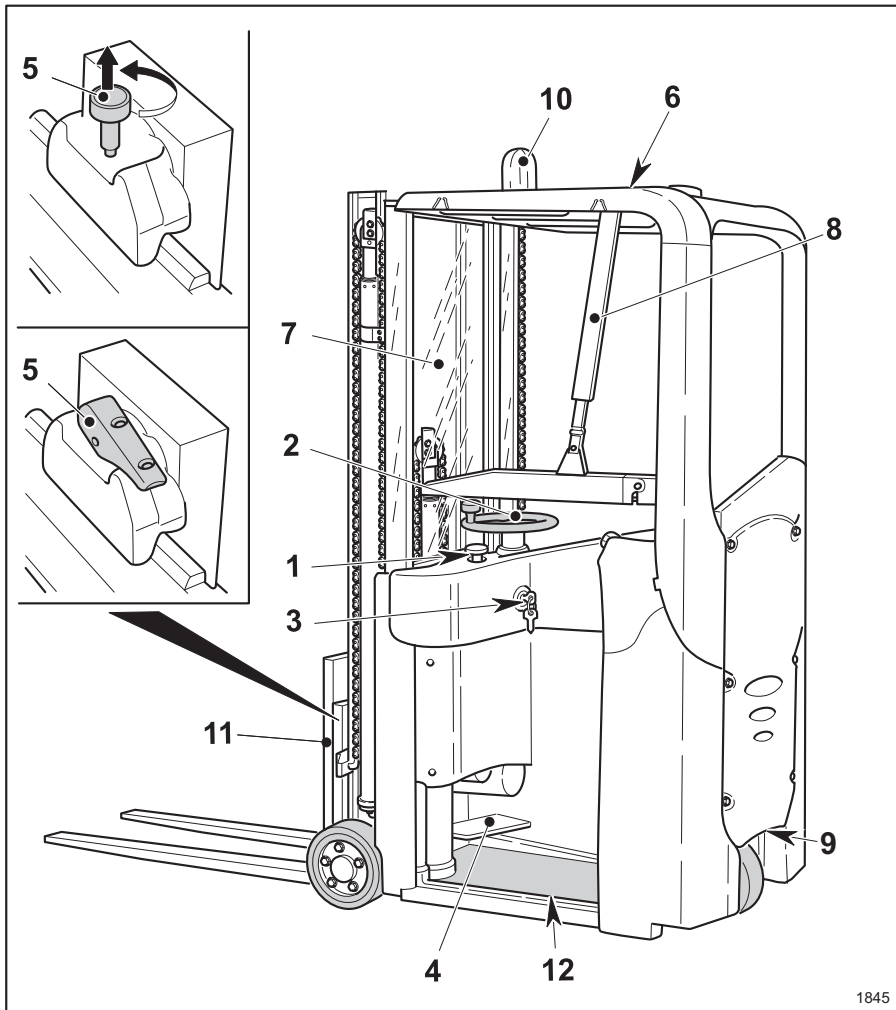
(3) Dit label bevat een samenvatting van alle functies van de multifunctionele hendel.

(4) Het plaatje waarschuwt tegen het staan of lopen onder de gegeven vorken.

(5) Dit label geeft aan waar de stropen voor het hijsen van de machine moeten worden bevestigd.

Veiligheidsvoorzieningen

Veiligheidsvoorzieningen



1845

De bestuurder dient ervan op de hoogte te zijn dat de volgende veiligheidsvoorzieningen aanwezig zijn:

- Noodstopknop (1)
- Claxonknop (2)
- Contactsleutel (3)
- Rempedaal (4)
- Vorkstophendel of -knop (5)
- Beschermdak (6)
- Veiligheidsscherm (7)
- Zijbescherming voor de bestuurder (optioneel) (8)
- Achteruitrijzoemer (optioneel) (9)
- Zwaailamp (optioneel) (10)

- Lastrek (optioneel) (11)
- "Dodemans-" (12)treeplaatschakelaar, voor het uitschakelen van alle functies wanneer de bestuurder zich niet op de juiste plaats op de machine bevindt.

**OPMERKING**

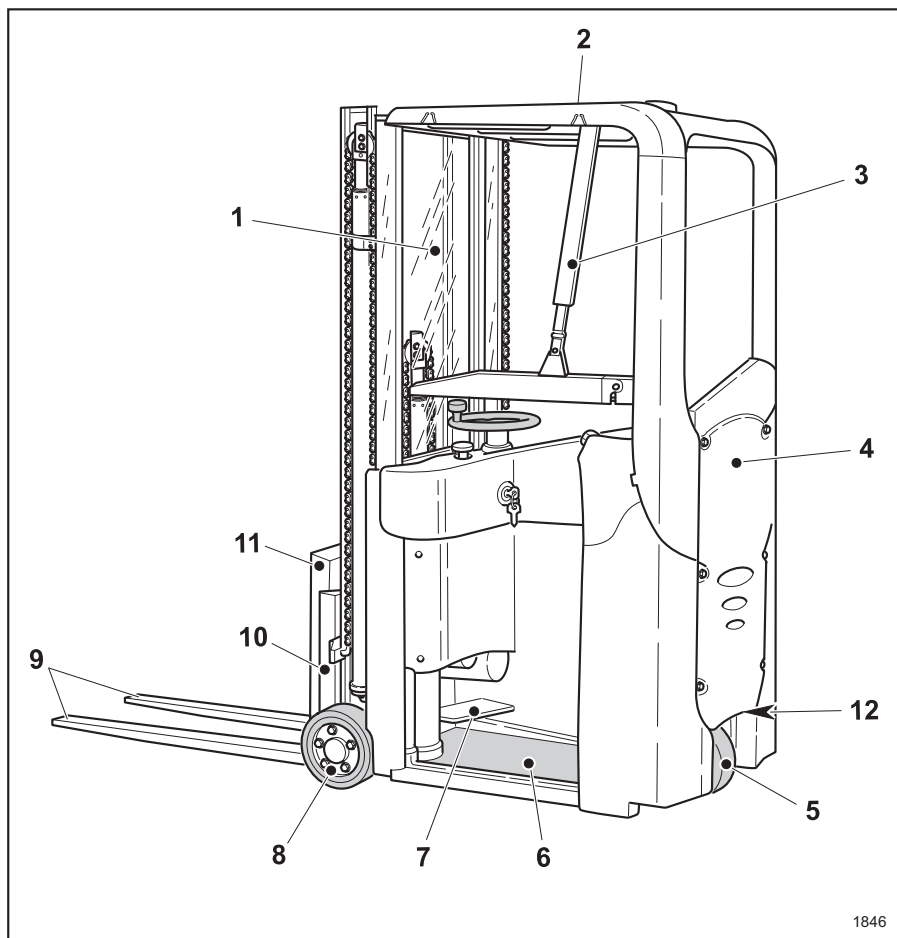
Deze voorzieningen dienen dagelijks te worden gecontroleerd, zoals beschreven in hoofdstuk 4.

3

Kennis van de machine

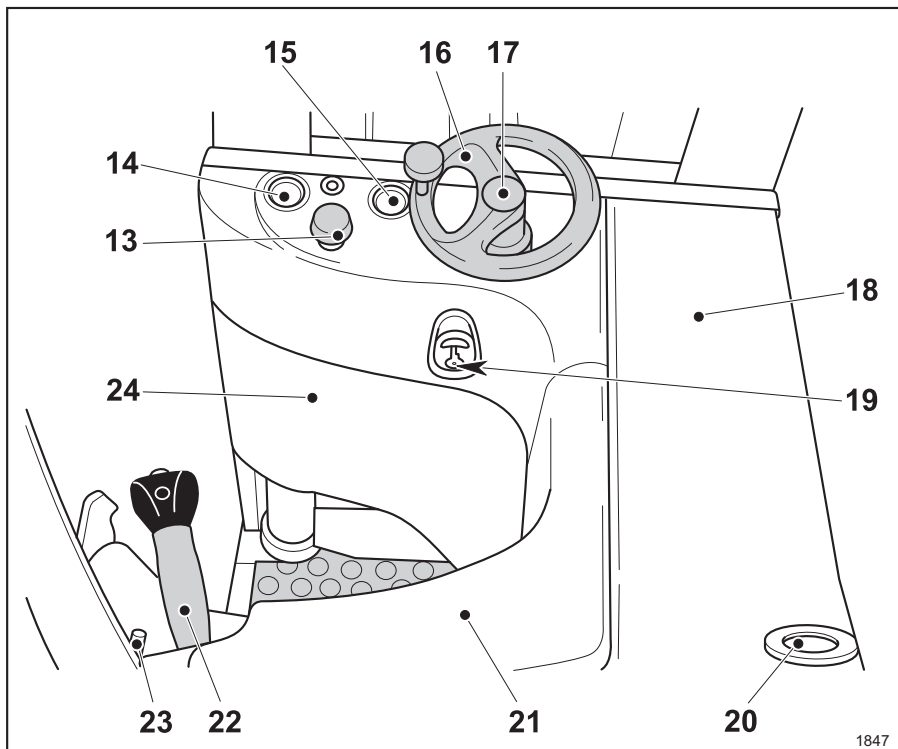
Overzichtstekening van de machine

Overzichtstekening van de machine



- | | | | |
|---|---|----|--|
| 1 | Veiligheidsscherm | 7 | Rempedaal |
| 2 | Beschermdak | 8 | Lastwiel |
| 3 | Zijbescherming voor de bestuurder (speciale uitrusting) | 9 | Vorken |
| 4 | Afdekking achter | 10 | Vorkenbord |
| 5 | Aangedreven wiel | 11 | Lastrek (speciale uitrusting) |
| 6 | Treeplaat | 12 | Achteruitrijzoemer (speciale uitrusting) |

1846



- 13 Noodstopknop
- 14 Indicator voor stand van aangedreven wiel (speciale uitrusting)
- 15 Batterij-indicator en uretteller
- 16 Stuur
- 17 Claxonknop
- 18 Batterijdeksel

- 19 Contactsleutel
- 20 Opbergvak
- 21 Steunkussen voor bestuurder
- 22 Multifunctionele hendel
- 23 Neig-/sideshifthendel
- 24 Afdekking

1847

Definiëring van de rijrichting

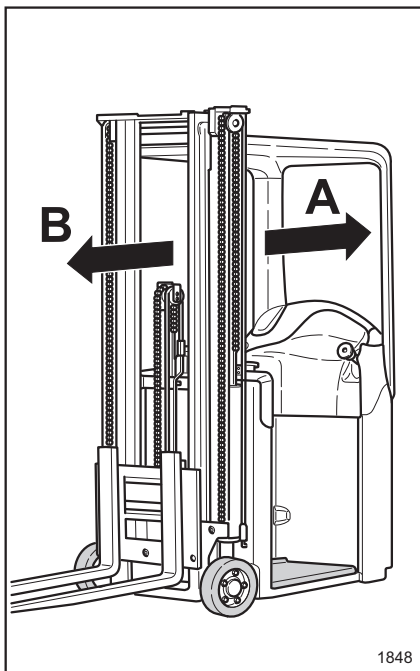
Definiëring van de rijrichting

De rijrichting wordt als volgt gedefinieerd:

A = rijden in de richting van de bestuurder (achteruit)

B = rijden in de richting van de vorken (vooruit)

De richting "B" heeft de voorkeur



1848

Instrumentatie en bedieningselementen

Contactsleutel

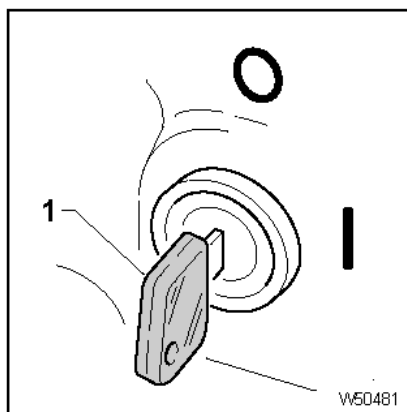
De sleutel 1 heeft twee standen:

0 = geen contact (sleutel kan worden verwijderd);

I = contact.

i **OPMERKING**

Alle op de volgende pagina's beschreven bedieningselementen werken als de contactsleutel in stand 'I' staat.

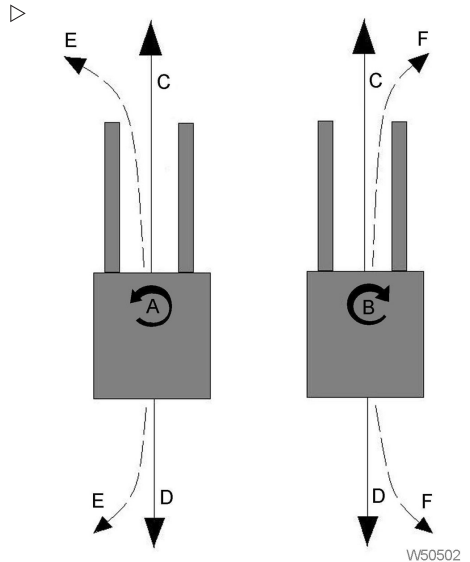


W50481

Stuur

De richting waarin het stuur wordt gedraaid, bepaalt de richting waarin de machine wordt gestuurd.

- Door het stuur linksom te draaien (A) bij vooruit rijden, (C) stuurt de machine naar links (E).
- Door het stuur rechtsom te draaien (B) bij vooruit rijden, (C) stuurt de machine naar rechts (F).
- Door het stuur linksom te draaien (A) bij achteruit rijden, (D) stuurt de machine naar links (E).
- Door het stuur rechtsom te draaien (B) bij achteruit rijden, (D) stuurt de machine naar rechts (F).



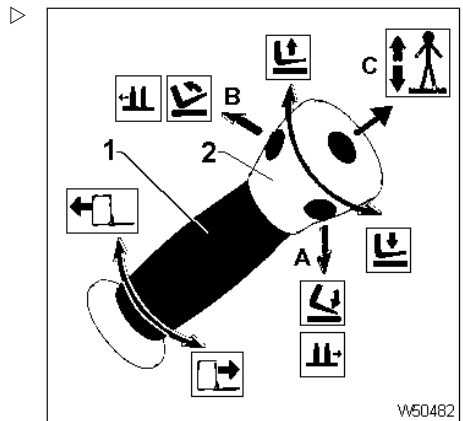
W50502

Multifunctionele hendel

De functies van de multifunctionele hendel worden geactiveerd met behulp van de hendel (1), de kop van de hendel (2) en de knoppen (A), (B), (C).

De functies zijn:

- rijrichting van de heftruck/omkeren van de rijrichting door de hendel (1) te draaien;
- heffen/dalen van de vorken door de kop van de hendel (2) te draaien;
- neigen of sidseshift bedienen door op de knop (A) op de kop van de hendel (2) te drukken;
- neigen of sidseshift bedienen door op de knop (B) op de kop van de hendel (2) te drukken;
- treeplaat bestuurder heffen / laten zakken door op de knop (C) op de kop van de hendel (2) te drukken.



W50482

Instrumentatie en bedieningselementen

⚠ WAARSCHUWING

De functies van de multifunctionele hendel worden gedetailleerd uiteengezet in "hoofdstuk 4".

NOOD-stopknop**⚠ LET OP**

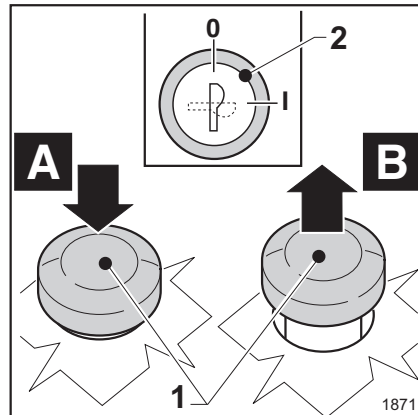
De NOOD-stopknop (1) dient uitsluitend te worden gebruikt wanneer dit echt noodzakelijk is. Als de drukknop (1) wordt geactiveerd terwijl de machine rijdt, remt de machine af totdat hij tot stilstand komt.

- Door de noodstopknop (1) in stand (A) te drukken, worden alle functies van de machine geblokkeerd.

Verhelp de oorzaak van de noodblokkering.

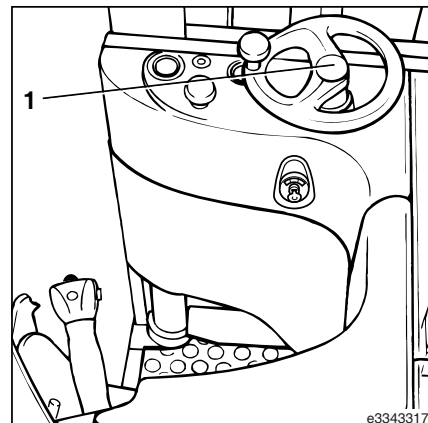
Herstel de functies van de machine als volgt:

- Draai de contactsleutel (2) naar stand "0";
- Trek de noodstopknop uit naar stand (B);
- Draai de contactsleutel (2) terug naar stand "I".

**Claxonknop****i OPMERKING**

Deze dient te worden gebruikt als waarschuwingssignaal, bijvoorbeeld op verkeersroutes met onoverzichtelijke kruisingen.

Druk op de drukknop (1) om de claxon te bedienen.



Batterij-indicator en teller

Het instrument is in twee zones onderverdeeld, als volgt:

Zone A

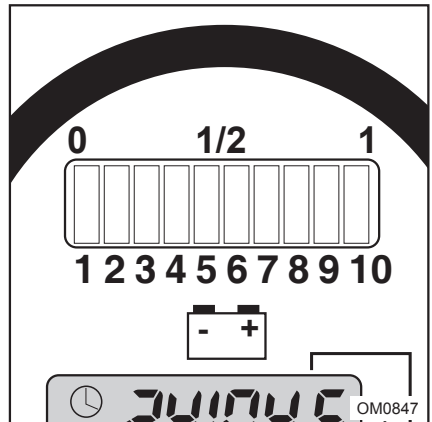
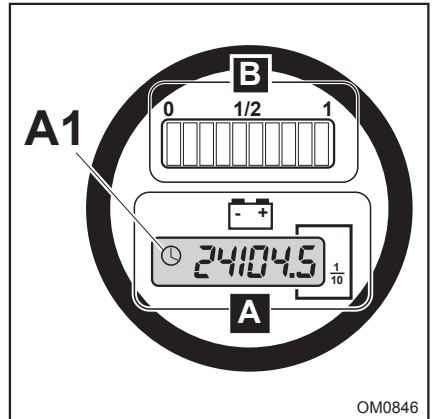
- Geeft het actuele aantal werkuren van de vorkheftruck aan, in uren.
- Wanneer de teller werkt, zal klok "A1" knipperen; er worden vijf cijfers en één decimaal weergegeven. De uren worden olopend weergegeven, beginnend vanaf nul.

Zone B

- Geeft de ladingstoestand van de batterij aan; is onderverdeeld in tien sectoren met bijbehorende gekleurde LED's.
- Indien de batterij voor 100% is geladen, blijft LED 10 branden.
- Terwijl de batterij ontlad, lichten de LED's één voor één van rechts naar links op, beginnend vanaf LED 10, die de status weergeeft van een volledig geladen batterij.
- Wanneer de batterij voor 70% ontladen is, knippert LED 2, aanduidend dat de reservecapaciteit van de batterij wordt aangesproken. De batterij moet worden opgeladen. **Rijd de vorkheftruck naar het laadstation en laad de batterij op.**
- Wanneer de batterij voor 80% ontladen is, zullen de LED's 1 en 2 afwisselend knipperen. **Vanaf deze ontladingsdrempelwaarde zal de heffunctie worden geblokkeerd.**

▲ LET OP

Laad de batterij op zijn laatst op voordat deze voor 70% ontladen is (LED 2 knippert); de vorkheftruck zal onder deze drempelwaarde niet meer heffen.



LED-kleuren:

- 1 - 2 Rode LED's
- 3 - 4 - 5 Oranje LED's
- 6 - 7 - 8 - 9 - 10 Groene LED's

Optioneel

Optioneel**Lijst van verkrijgbare speciale uitrusting**

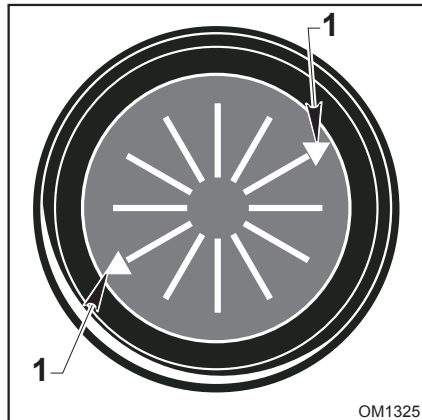
- Indicator voor de stand van het aangedreven wiel.
- Boordbatterijlader.
- Zijbescherming voor de bestuurder.
- Lastrek.
- Zwaailamp.
- Achteruitrijzoemer.
- Uitrusting voor koude klimaten. Zie "hoofdstuk 4" voor meer informatie over het gebruik van deze heftruckuitvoering.
- Vorkenbord met sideshift.
- Vorkenbord met neigfunctie.
- Vorkenbord met neigfunctie en sideshift.
- Vast vorkenbord met sideshift.

⚠ LET OP

Voor meer informatie over het monteren van de speciale uitrustingen kunt u contact opnemen met de door de fabrikant geautoriseerde technische serviceorganisatie.

Indicator voor stand van aangedreven wiel (speciale uitrusting)

- Als de heftruck wordt ingeschakeld, wordt de stand van het aangedreven wiel aangegeven door de lichtgevende pijlen (1).



OM1325

Boord-batterijlader (speciale uitrusting)

Bedienings- en onderhoudshandleiding lezen.

Zijbescherming voor de bestuurder (speciale uitrusting)

⚠ LET OP

Voor gebruik van de zijbescherming en de bijbehorende procedures moet de werkgever, na een evaluatie van de risico's in de werkomgeving, voldoen aan de veiligheidsvoorschriften alsmede de nationale wettelijke voorschriften.

Het systeem bestaat uit een zijbescherming die moet worden gesloten voordat de machine kan worden gebruikt.

Als de zijbescherming open is, (Pos. 1) worden alle functies van de machine uitgeschakeld.

De zijbescherming moet worden geopend en gesloten met behulp van de hendel (2).

Gebruik van het systeem

- Open de zijbescherming (3) met behulp van de hendel (2) en neem plaats op de machine.
- Trek de zijbescherming omlaag totdat deze volledig is gesloten alvorens de machine te starten.

⚠ GEVAAR

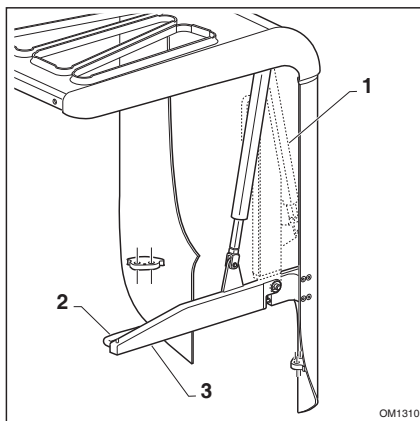
Er kan niet met de machine worden gewerkt als de zijbescherming niet volledig is gesloten. KNOEI NIET MET DIT VEILIGHEIDSSYSTEEM.

⚠ GEVAAR

Gedurende het gebruik van de machine moet de zijbescherming gesloten blijven, en de bestuurder mag niet uit de machine leunen. Open de zijbescherming pas wanneer de heftruck helemaal stilstaat.

⚠ LET OP

Na een ongeval moet er worden gecontroleerd of de zijbescherming niet zodanig beschadigd is dat de veiligheid tijdens het werk in gevaar komt. Als u twijfelt, laat de zijbescherming dan controleren door gekwalificeerd technisch personeel en vervang de zijbescherming indien nodig.



OM1310

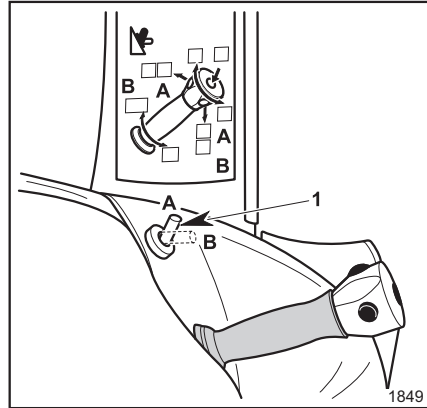
Optioneel

Tuimelhendel voor het selecteren van neiguitrusting en vorkenbord met sidseshift (optioneel)

OPMERKING

Deze tuimelhendel is uitsluitend aanwezig als de heftruck is voorzien van een neigbaar vorkenbord en sidseshift voor de vorken, die beide optioneel zijn.

De tuimelhendel (1) bevindt zich achter de multifunctionele hendel. Hij dient voor het selecteren van de verschillende uitrustingen (neigfunctie of sidseshift) die op deze heftruck aanwezig zijn.



LET OP

De functies van de tuimelhendel worden gedetailleerd uiteengezet in "hoofdstuk 4".

Toegang tot de inwendige onderdelen

⚠ LET OP

De volgende werkzaamheden moeten worden uitgevoerd als de machine is uitgeschakeld, de vorken zijn gedaald en de noodstopknop is ingedrukt.

⚠ GEVAAR

Het is verboden de machine met geopende afdekkingen te gebruiken.

Voordat de machine wordt gebruikt, dienen de afdekkingen voor toegang tot de inwendige onderdelen te worden gesloten en goed bevestigd.

⚠ GEVAAR

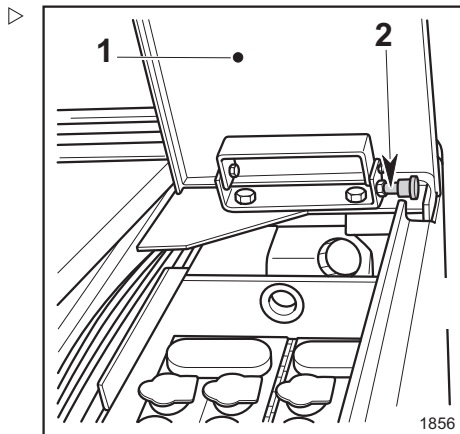
Volg nauwgezet de instructies in hoofdstuk 5 getiteld "Onderhoud" op, voordat u zich toegang verschafft tot de inwendige onderdelen van de machine.

Batterijdeksel

- Open het batterijdeksel om toegang te krijgen tot de batterij en de bijbehorende stekker/contactdoos(1).
- Het deksel (1) moet volledig worden geopend en de veiligheidsvergrendeling (2) moet enkele keren worden gedraaid om er zeker van te zijn dat het deksel op zijn plaats vergrendeld is.
- Volg de instructies in omgekeerde volgorde om het deksel te sluiten.

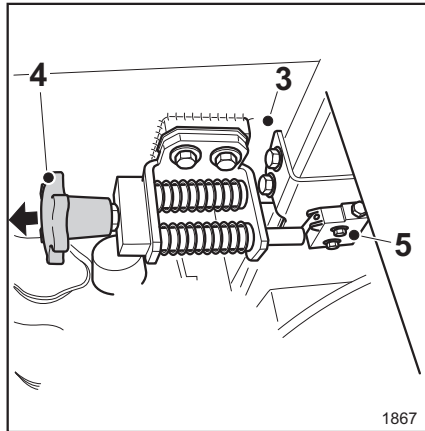
Zijpaneel voor verwijderen batterij

- Til het batterijdeksel op (1) totdat het volledig is geopend en vergrendel het deksel zoals hierboven beschreven.



Toegang tot de inwendige onderdelen

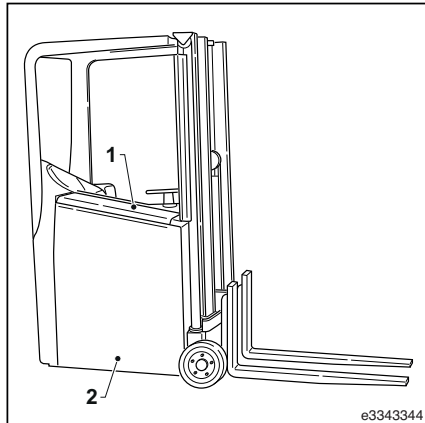
- De pen bevindt zich in het batterijcompartiment (4). ▷



- Door de pen (4) in de op de afbeelding aangegeven richting te trekken, wordt het paneel vrijgegeven (3). ▷
- Volg de instructies in omgekeerde volgorde om het zijpaneel te sluiten.

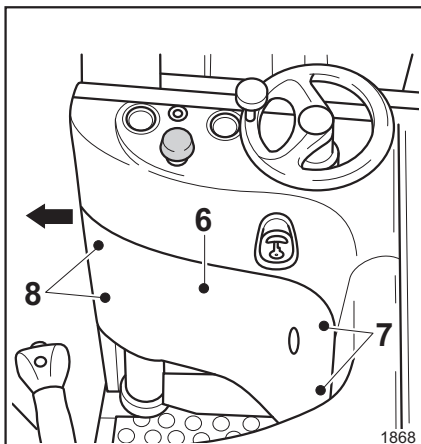
⚠ WAARSCHUWING

Alleen als de pen (4) volledig is aangebracht, wordt de microscharrelaar (5) ingeschakeld en kan de machine worden gestart.



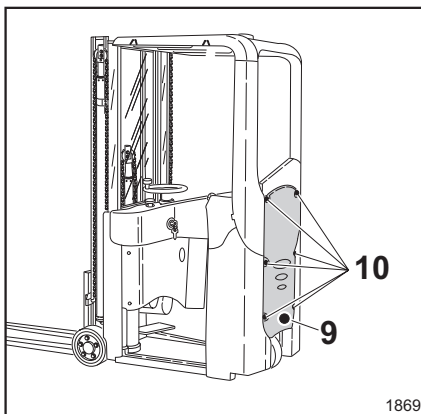
Deksel bestuurderscompartiment

- Om toegang te krijgen tot het remvloeistofreservoir moet eerst het deksel worden verwijderd (6).
- Draai eerst de bouten (7) los, vervolgens de bouten (8) en verwijder tot slot het deksel (6) zijdelings.
- Volg de instructies in omgekeerde volgorde om het deksel te sluiten.



Afdekking achter

- Om toegang te krijgen tot de elektrische installatie met de hoofdcircuitzekeringen en de rijmotor, moet het deksel worden verwijderd (9).
- Draai de 6 bouten (10) los en verwijder vervolgens het deksel (9).
- Volg de instructies in omgekeerde volgorde om het deksel te sluiten.

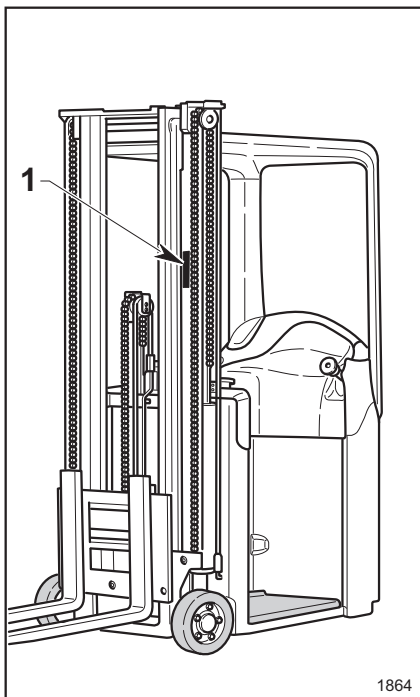


Identificatie van de machine

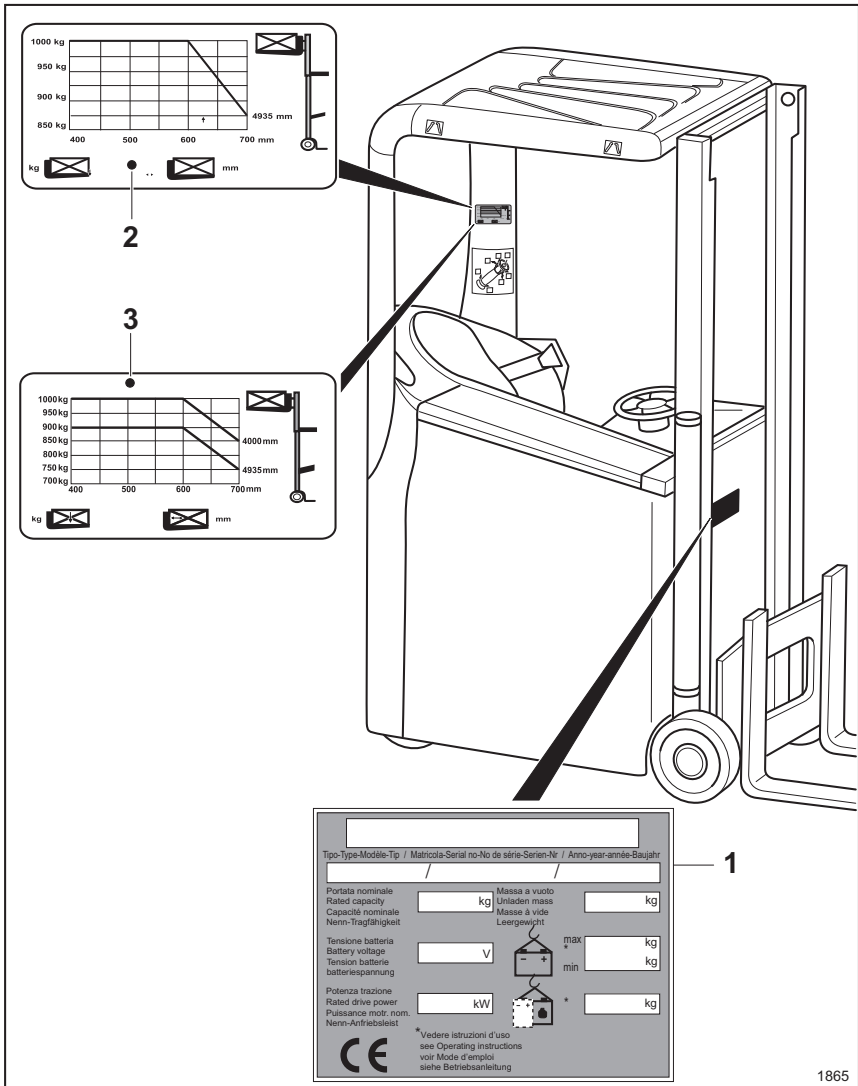
Identificatie van de machine

Framenummer

- Het serienummer van de machine staat vermeld op het chassisframe (1).



Plaats van de gegevensplaatjes



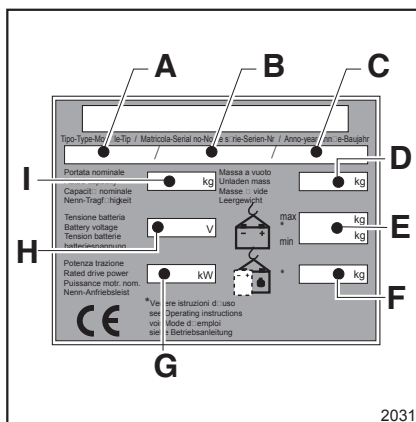
1865

- 1 Identificatieplaatje van de machine
- 2 Lastindicatieplaatje zonder voorzetapparaat (standaard)
- 3 Lastindicatieplaatje met "sideshift"-uitrusting

Identificatie van de machine

Identificatieplaatje van de vorkheftruck

- Het identificatieplaatje bevat de volgende gegevens: ▷
- **A** = type vorkheftruck
- **B** = serienummer
- **C** = bouwjaar
- **D** = ledig gewicht exclusief tractiebatterij
- **E** = min./max. gewicht - tractiebatterij
- **F** = indicatie van het ballastgewicht, alleen voor het geval de tractiebatterijen niet zwaar genoeg zijn om voldoende stabiliteit te garanderen.
- **G** = vermogen tractiemotor
- **H** = spanning tractiebatterij
- **I** = nominaal hefvermogen

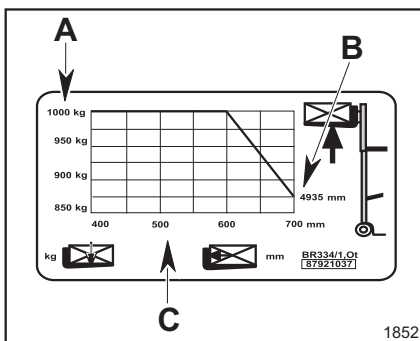


Lastindicatieplaatje zonder voorzet-apparaat (standaard)

- Het lastindicatieplaatje bevat de volgende gegevens: ▷
- **A** = Maximaal te heffen last in kg
- **B** = Hefhoogte in mm
- **C** = Lastzwaartepuntsafstand tot vorkhiel in mm

⚠ GEVAAR

De waarden die worden aangegeven op het lastindicatieplaatje hebben betrekking op een compacte en gelijkmatige last en dienen niet te worden overschreden - anders kunnen de stabiliteit van de machine en het draagvermogen van de constructie in gevaar worden gebracht.



⚠ GEVAAR**Ongevalrisico bij het vervangen van vorken:**

Als de vorken worden vervangen en er vorken van een ander type dan de originele vorken worden gemonteerd, verandert het resthefvermogen van de machine.

Bij vervanging van de vorken door andere vorken, moet er een nieuw resthefvermogenplaatje worden aangebracht.

Als een machine zonder vorken wordt geleverd, is het resthefvermogenplaatje voor standaardvorken op de machine aangebracht (zie hoofdstuk 6 'Technische gegevens').

Identificatie van de machine

Lastindicatieplaatje met "sideshift"-
uitrusting**i** OPMERKING

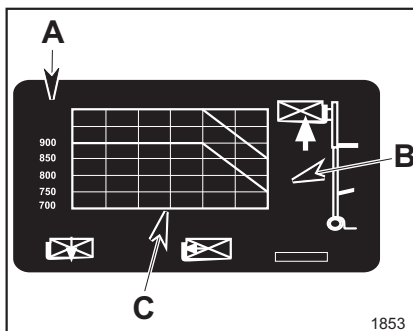
In plaats van het standaardplaatje.

– Het lastindicatieplaatje bevat de volgende gegevens: ▷

- **A** = Maximaal te heffen last in kg
- **B** = Hefhoogte in mm
- **C** = Lastzwaartepuntsafstand tot vorkhiel in mm

⚠ GEVAAR

De waarden die worden aangegeven op het lastindicatieplaatje hebben betrekking op een compacte en gelijkmatige last en dienen niet te worden overschreden - anders kunnen de stabiliteit van de machine en het draagvermogen van de constructie in gevaar worden gebracht.



1853

4

Gebruik en bediening

Transport en ophijzen van de machine

Transport en ophijzen van de machine**Machine transporteren**

De heftruck wordt normaliter per vrachtwagen of trein vervoerd. Als de afmetingen van de heftruck de maximaal toegestane afstandswaarden overschrijden, wordt hij uiteengenomen vervoerd. De verkooporganisatie is belast met de demontage- en montagewerkzaamheden. De heftruck moet tijdens het transport met behulp van een geschikt bevestigingssysteem aan het transportmiddel worden bevestigd. Blokkeer de wielen met keggen om zelfs de kleinste beweging te voorkomen.

**Klimatologische omstandigheden voor transport en opslag**

De vorkheftruck moet tijdens het transport en de opslag worden beschermd tegen de weersomstandigheden.

Laden en lossen van de machine

Laad of los de machine met een hijskraan of met behulp van een hellend vlak of een mobiel platform (met een hellingshoek en een structurele sterkte overeenkomstig de specificaties van de fabrikant en goed gepositioneerd en verankerd).

⚠ GEVAAR

Gebruik een hijskraan met voldoende hijsvermogen voor het gewicht van de heftruck. Dit staat vermeld op het typeplaatje. Houd tevens rekening met het gewicht van de gemonteerde batterij (indien van toepassing) zoals aangegeven op het desbetreffende typeplaatje. De hijswerkzaamheden moeten door deskundig personeel worden uitgevoerd. Ga NIET in de bewegingsradius van de kraan of in de buurt van de machine staan. Gebruik niet-metalen hijsstropen. Zorg dat de hijsstropen sterk genoeg zijn voor het gewicht van de machine.

Om de machine op te hijsen:

- Breng twee hijsstropen (2) aan om het beschermdak van de heftruck. (Vergeet niet de scherpe randen van de dwarsbalk van het beschermdak met dempend materiaal te bedekken, om beschadiging te voorkomen.)
- Verbind de vrije uiteinden van de stropen (2) met de kraanhaak (1) en hijs zonder rukken.

⚠ LET OP

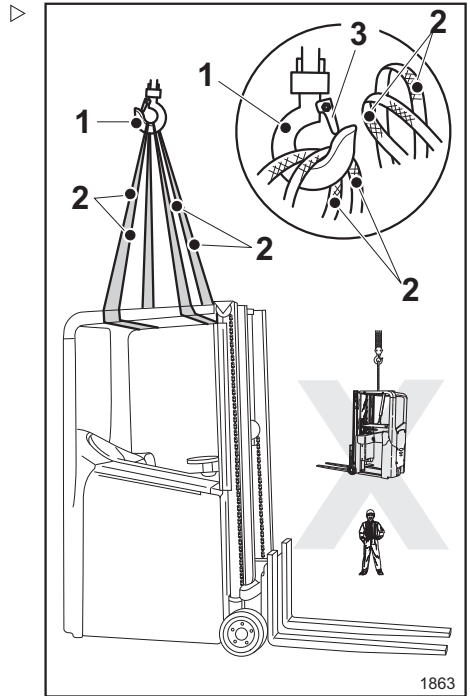
Nadat u de stropen aan de haak hebt bevestigd, moet u de veiligheidsclip (3) van de haak kunnen sluiten.

⚠ LET OP

De stropen moeten zo lang zijn dat ze tijdens het hijsen het dak of andere uitrustingsdelen niet beschadigen. Gebruik indien nodig een hijsbalk. De stropen moeten verticaal naar boven worden getrokken.

⚠ GEVAAR

Het is verboden om de machine op een andere manier op te hijsen of te transporteren.



Inlooperiode

Inlooperiode

Bij deze soort vorkheftruck zijn geen speciale handelingen vereist vóór gebruik.

Controles en inspecties

Dagelijkse controles voorafgaand aan het gebruik

▲ LET OP

Om uw machine in een goede conditie te houden en veilig te kunnen gebruiken, is het noodzakelijk om de volgende controles dagelijks uit te voeren. Deze controles vullen de geplande onderhoudswerkzaamheden aan, maar vervangen deze niet.

- Kijk of de verschillende componenten van de heftruck in goede conditie verkeren.
- Controleer of de vorken in goede conditie verkeren.
- Controleer of de noodstopknop goed werkt.
- Controleer of de multifunctionele hendel goed werkt.
- Controleer of de multifunctionele hendel na loslaten ervan in zijn oorspronkelijke stand terugkeert.
- Controleer of de batterijstekker-/contactdoos goed is geplaatst en in goede staat verkeert.
- Controleer of de wielen (aangedreven, lastwielen) in goede staat verkeren.
- Controleer of de claxon goed werkt.
- Controleer of de contactschakelaar goed werkt.
- Controleer of de heftruck remt en stopt wanneer de multifunctionele hendel tijdens het rijden wordt losgelaten.
- Controleer of de heftruck remt en stopt wanneer het rempedaal tijdens het rijden wordt ingetrapt.
- Controleer of de afdekkingen goed zijn bevestigd.

- Controleer het niveau en de dichtheid van de elektrolyt zoals beschreven in de instructies van de batterij.

- Controleer of de batterijkabels intact zijn.
- Controleer of de veiligheidsscherm intact is.
- Controleer of de zijbescherming voor de bestuurder (optioneel) intact is.
- Controleer of de achteruitrijzoemer (optioneel) goed werkt.
- Controleer of de zwaailamp (optioneel) goed werkt.
- Controleer of de kettingen correct gespannen zijn.
- Controleer of het lastrek (optioneel) intact is.
- Controleer of de "dodemans"-treeplaat goed werkt.
- Controleer of de vorkstophendel of -knop intact is en goed werkt.
- Controleer of de treeplaatschakelaar goed werkt.
- Controleer of het stuur goed werkt.
- Controleer of de heftruck langzaam rijdt wanneer de vorken meer dan 1000 mm geheven zijn.

▲ LET OP

Als er storingen optreden of als u twijfelt aan de juiste werking, moet u de machine NIET gebruiken, maar contact opnemen met de door de fabrikant geautoriseerde serviceorganisatie.

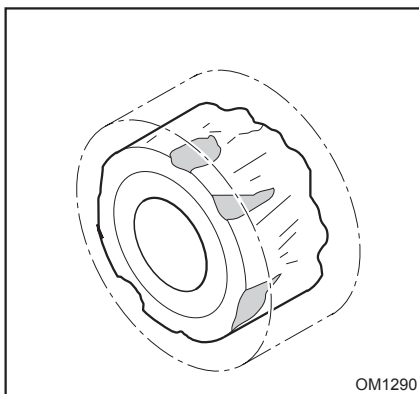
Controles en inspecties

Bandenslijtage controleren

De wielen van de heftruck dienen te worden vervangen wanneer zij tekenen van slijtage vertonen.

**OPMERKING**

Neem voor het vervangen van de wielen contact op met de door de fabrikant geautoriseerde serviceorganisatie.



Olie van het hydraulisch systeem controleren en bijvullen



MILIEUVOORSCHRIFT

Volg de veiligheidsvoorschriften voor de omgang met de te gebruiken middelen op.

Oliepeil van het hydraulisch systeem controleren

▲ LET OP

Controleer het niveau van de hydraulieolie uitsluitend terwijl het vorkenbord helemaal is gedaald.

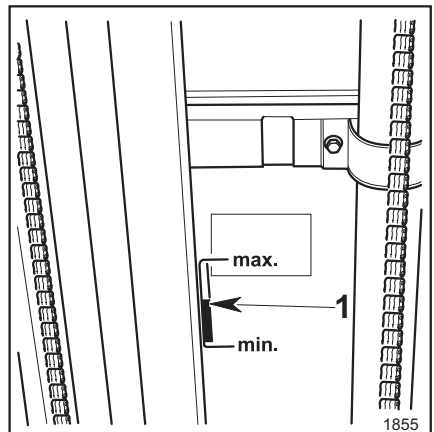
De olieniveau-indicator bevindt zich aan de linkerzijde, in de mastslede.

- Het correcte oliepeil bevindt zich tussen de twee markeringen **min.** en **max.** van de sleuf (1).

Olie van het hydraulisch systeem bijvullen

Vul indien nodig de olietank bij met hydraulieolie en volg de onderstaande instructies:

- Laat het vorkenbord zo ver mogelijk zakken.
- Druk op de noodstopknop.
- Ga te werk zoals beschreven in de paragraaf "Toegang tot de inwendige onderdelen" om van bovenaf bij de batterij te komen.

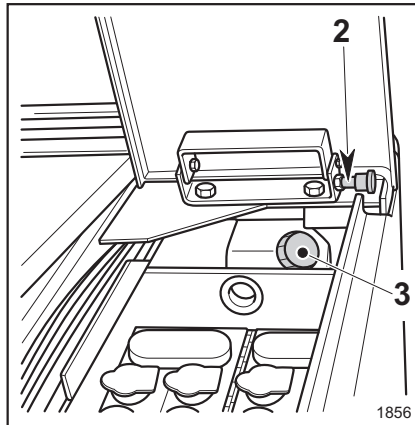


Controles en inspecties

- Open de dop (3) van de olietank en vul de tank tot aan de markering "Max" bij met hydrauliekolie.
- Breng de dop (3) weer aan.
- Sluit het batterijdeksel nadat de veiligheidsvergrendeling (2) is ontgrendeld, zoals beschreven in de paragraaf "Toegang tot de inwendige onderdelen".

 OPMERKING

Zie voor de hoeveelheid en het type olie voor het systeem de paragraaf "Producttabel".



Remvloeistof controleren en bijvullen



MILIEUVOORSCHRIFT

Volg de veiligheidsvoorschriften voor de omgang met te gebruiken middelen op.

Remvloeistofniveau controleren

⚠ GEVAAR

Het remvloeistofniveau mag niet onder de "Min"-markering staan, omdat anders het remvermogen kan worden beïnvloed.

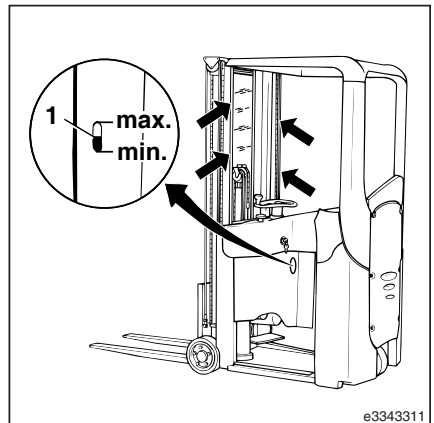
De indicator voor het remvloeistofniveau bevindt zich rechts naast de bestuurdersstoel.

- Het correcte oliepeil bevindt zich tussen de twee markeringen **min.** en **max.** van de sleuf (1).

Remvloeistof bijvullen

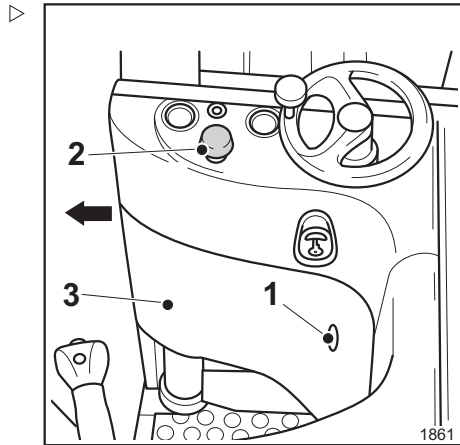
Om remvloeistof bij te vullen, gaat u als volgt te werk:

- Laat het vorkenbord zo ver mogelijk zakken.
- Neig het vorkenbord naar voren totdat de vorkpunten de grond raken. (Voer dit alleen uit als de heftruck is voorzien van speciale neiguitrusting).



Controles en inspecties

- Druk op de noodstopknop (2).
- Verwijder de motorkap (3), zoals beschreven in de paragraaf "Toegang tot de inwendige onderdelen".



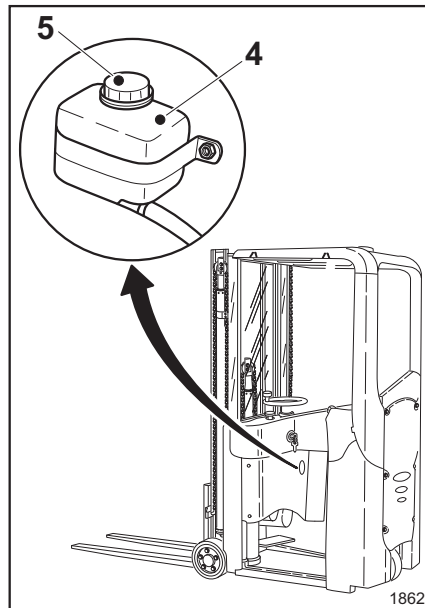
- Open de dop (5) van het reservoir (4) en vul remvloeistof bij.
- Breng de dop (5) weer aan en plaats het deksel (3) terug.

▲ LET OP

Neem in geval van lekkage van remvloeistof contact op met uw geautoriseerde dealer.

i OPMERKING

Zie voor de hoeveelheid en het type remvloeistof de paragraaf "Producttabel".

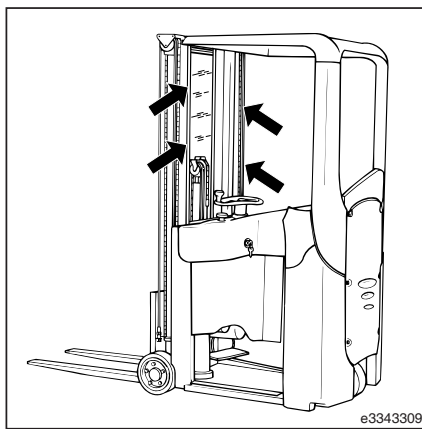


Veiligheidsscherm controleren

⚠ WAARSCHUWING

Dit dient ter bescherming van de heftruckbestuurder en voorkomt dat deze de mast met zijn handen aanraakt.

- Controleer de toestand en bevestiging van het scherm en vervang dit indien het beschadigd is.



Controles en inspecties

Batterij opladen

⚠ LET OP

De batterij dient te worden vervangen bij uitgeschaalde heftruck.

⚠ GEVAAR

De batterij moet in een ruimte worden opgeladen die voldoet aan de hiervoor geldende voorschriften. Raadpleeg de handleiding van de batterij en de batterijlader voor de laadprocedures, het controleren van het zuurniveau, het batterijtype (gel, lood etc.) en de geleverde stroom en spanning. Overstroom kan de batterij beschadigen en gevaarlijke situaties veroorzaken. Volg voor de betreffende veiligheidsmaatregelen de instructies in de batterijhandleiding en de instructies onder "Veiligheidsvoorschriften" in deze handleiding.

- Ga te werk zoals beschreven in de paragraaf "Toegang tot de inwendige onderdelen" om van bovenaf bij de batterij te komen.
- Verwijder de doppen van de batterij (indien aangegeven in de onderhoudshandleiding van de batterij).
- Schakel de externe batterijlader in.
- Sluit de batterijlader aan om te beginnen met laden.
- Schakel de batterijlader uit nadat de batterij is opgeladen.
- Koppel de batterijlader los.
- Plaats de batterijdoppen terug (indien u deze eerder heeft verwijderd).
- Sluit de batterij opnieuw aan.
- Sluit het batterijdeksel.

**OPMERKING**

Zie de handleiding van de batterijlader voor verdere informatie.

Batterij opladen met de boordbatterijlader (speciale uitrusting)

⚠ LET OP

De batterij dient te worden vervangen bij uitgeschakelde heftruck.

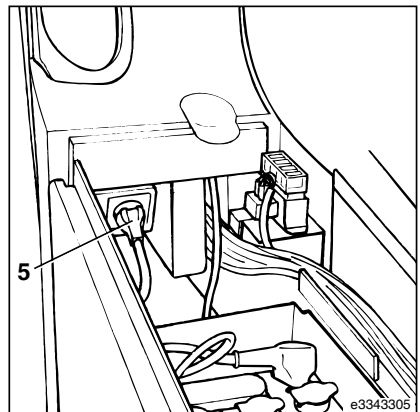
⚠ GEVAAR

De batterij moet in een ruimte worden opgeladen die voldoet aan de hiervoor geldende voorschriften. Zie de batterijhandleiding en de handleiding van de batterijlader voor de laadprocedures, het controleren van het zuurniveau etc. en om de geleverde spanning te controleren. Volg voor de betreffende veiligheidsmaatregelen de instructies in de batterijhandleiding en de instructies onder "Veiligheidsvoorschriften" in deze handleiding.

⚠ LET OP

De boordbatterijlader is afgesteld op standaardbatterijen met vloeibare elektrolyt. Indien u een gelbatterij wilt gebruiken, moet de batterijlader hiervoor opnieuw worden ingesteld. Neem contact op met de door de fabrikant geautoriseerde serviceorganisatie.

- Ga te werk zoals beschreven in de paragraaf "Toegang tot de inwendige onderdelen" om van bovenaf bij de batterij te komen.
- Verwijder de stekker (5) uit de contactdoos van de lader. ▷
- Open de afdekking van de batterijcellen (alleen voor batterijen die niet automatisch opladen).
- Steek de stekker (5) in een "230V"-contactdoos.
- De batterijlader stopt automatisch nadat het opladen is voltooid.
- Breng de stekker weer op zijn oorspronkelijke positie aan en sluit de afdekking van de batterijcellen (alleen voor batterijen die niet automatisch opladen) en voer de bovenstaande handelingen in omgekeerde volgorde uit.



Gebruik van de machine

Gebruik van de machine

Bestuurdersplaats

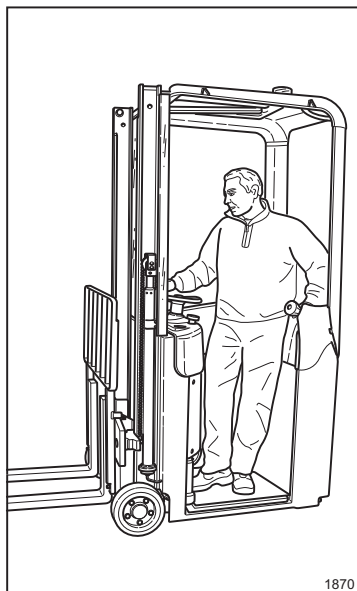
– De rijpositie is "staande" op de machine. ▷

▲ LET OP

Alle andere posities moeten worden beschouwd als verkeerd en gevaarlijk.

▲ LET OP

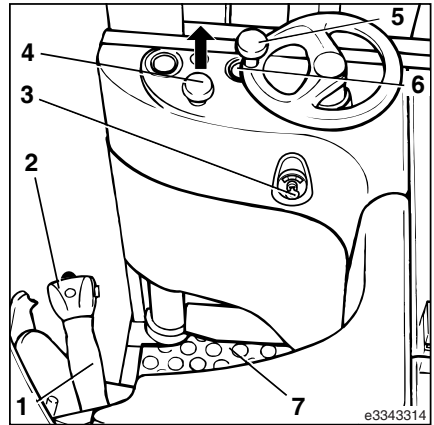
In de rijpositie mogen geen lichaamsdelen buiten de totale afmetingen van de machine uitsteken.



1870

Starten

- Stap op de treeplaat (7) en neem de juiste positie in. ▷
- Zorg dat de noodstopknop (4) niet is ingedrukt. Trek hem, indien nodig, omhoog om hem te ontgrendelen.
- Steek de sleutel in het slot (3) en draai hem naar de stand (I); de machine is ingeschakeld.
- Op dat moment worden de batterij-indicator en uretteller (6) geactiveerd.
- Plaats uw linkerhand op de multifunctionele hendel (1) en uw rechterhand op het stuur (5).
- Pas indien nodig de hoogte van de treeplaat aan (7) door de instructies in de desbetreffende paragraaf op te volgen.



Gebruik van de machine

Treeplaat afstellen

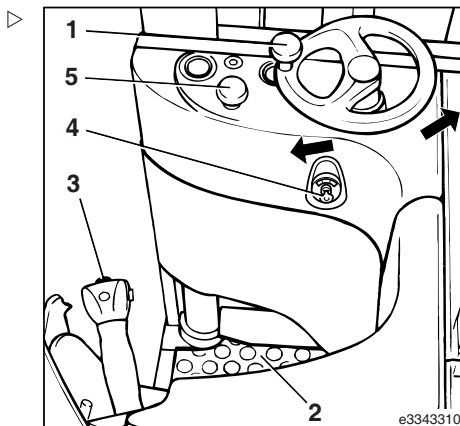
⚠ GEVAAR

De treeplaat (2) dient te worden afgesteld als de machine stilstaat.

i OPMERKING

Stel de treeplaat (2) zo af dat de bestuurder in de juiste positie staat ten opzichte van het stuur en de multifunctionele hendel, en dat de bestuurder een goed zicht heeft op de vorken en de geheven last.

- Druk op de knop (3) boven op de multifunctionele hendel en houd de knop ingedrukt.
- Draai het stuur (1) rechtsom om de treeplaat omhoog te brengen.
- Draai het stuur (1) linksom om de treeplaat omlaag te brengen.
- Laat de knop (3) los als de treeplaat naar wens is afgesteld.



Gebruik van de machine

OPMERKING

- *Zorg ervoor dat de vorken onder alle rijomstandigheden ten minste 15 cm boven de grond zijn geheven en dat de mast, indien uitgerust met een neigemechanisme (speciale uitrusting), naar achteren is geneigd.*
- *De snelheid van de machine is afhankelijk van de stand van de multifunctionele hendel.*

Draai de multifunctionele hendel (1) steeds verder:

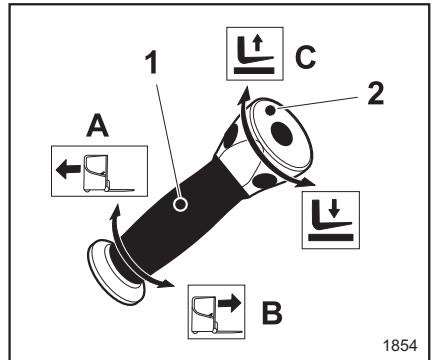
- In deze richting (B) voor vooruitrijden
- In deze richting (A) voor achteruitrijden

LET OP

Ga, als er problemen zijn bij het starten van de machine, niet door met proberen te starten, maar zoek de oorzaak van de startproblemen.

OPMERKING

Als tijdens het gebruik van de machine de multifunctionele hendel (1) wordt losgelaten, remt de machine af totdat hij tot stilstand komt.



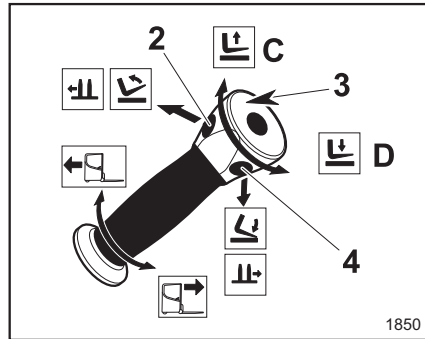
Gebruik van de machine

Vorkenbord heffen en laten zakken ▷

- Draai de bovenkant van de multifunctionele hendel (3) naar (C) om het vorkenbord te heffen.
- Draai de bovenkant van de multifunctionele hendel (3) naar (D) om het vorkenbord te laten zakken.

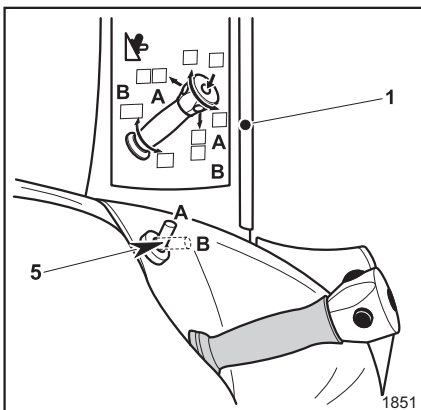
OPMERKING

De hef-/daalsnelheid van het vorkenbord hangt af van hoe de bovenkant van de multifunctionele hendel (3) wordt gedraaid.



Vorkenbord voorwaarts/achterwaarts neigen

- Als de machine is uitgerust met zowel de sideshift-functie als de neigfunctie dient de tuimelhendel (5) in stand (A) te worden gezet.

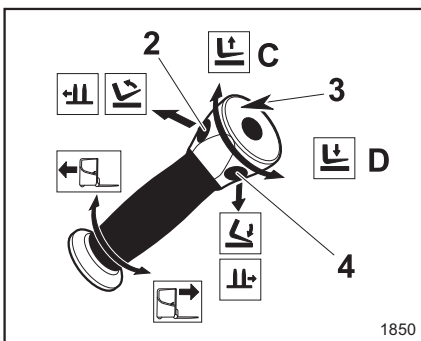


- Druk op de drukknop (2) om het vorkenbord naar achteren te neigen.
- Druk op de drukknop (4) om het vorkenbord naar voren te neigen.



OPMERKING

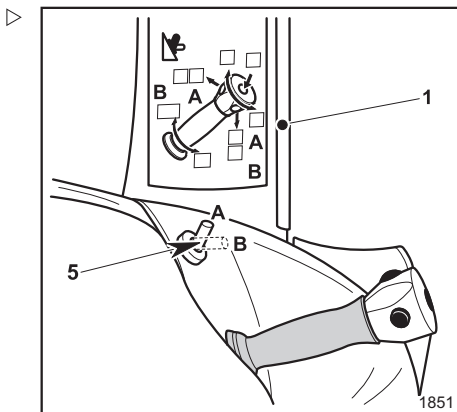
De functies van de multifunctionele hendel staan omschreven op het label (1).



Gebruik van de machine

Sideshift

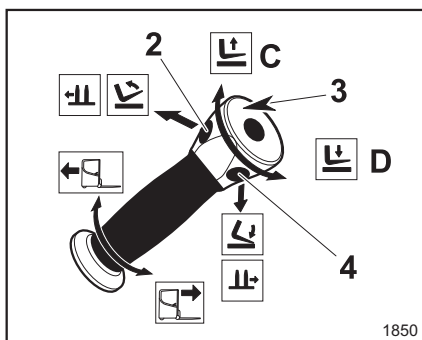
- Als de machine is uitgerust met zowel de neigfunctie als de sideshift-functie dient de tuimelhendel (5) in stand (B) te worden gezet.



- Druk op de drukknop (2) om de vorken naar links te bewegen.
- Druk op de drukknop (4) om de vorken naar rechts te bewegen.

**OPMERKING**

De functies van de multifunctionele hendel staan omschreven op het label (1).



Van rijrichting veranderen

Tijdens rijden zonder last

- Om zonder last op de vorken van richting te veranderen, draait u de multifunctionele hendel (1) geleidelijk in de tegengestelde richting. De heftruck zal door krachtig, maar geleidelijk remmen tot stilstand komen en zal weer in de tegenovergestelde richting gaan bewegen.

Rijden met een last

- Om met een last op de vorken van richting te veranderen, laat u de multifunctionele hendel (1) los en trapt u het bedrijfsrempeedaal in tot de heftruck helemaal stilstaat.
- Draai de multifunctionele hendel (1) in de tegenovergestelde richting om weer weg te rijden.

GEVAAR

Van richting veranderen met last op de vorken zonder de heftruck volledig tot stilstand te brengen, kan tot het verliezen van de last leiden.

OPMERKING

De snelheid van de heftruck "achteruit" is afhankelijk van de verdraaiing van de multifunctionele hendel.

Gebruik van de machine

Heftruck remmen/stoppen

Met de bestuurder aan boord kan de heftruck worden afgeremd door:

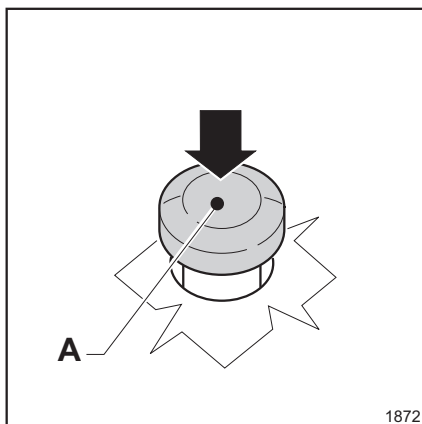
- op het rempedaal te trappen;
- de multifunctionele hendel los te laten;
- van rijrichting te veranderen met behulp van de multifunctionele hendel (tegenstroomremmen);
- de elektrische voeding van de heftruck uit te schakelen (door middel van de noodstopknop, sleutel of batterijstekker).

De machine in noodgevallen stoppen

- Druk bij een noodgeval op de noodstopknop (A) ▷
- Door op de noodstopknop (A) te drukken, worden alle functies van de machine geblokkeerd, zodat de machine remt en stopt.

OPMERKING

Zie "hoofdstuk 3" voor meer informatie over het gebruik van de noodstopknop en het resetten van de bedrijfstoestand.



1872

Heftruck verlaten

Voer de hieronder vermelde handelingen in de aangegeven volgorde uit wanneer u de machine verlaat:

- Laat de vorken tot op de grond zakken.
- Neig het vorkenbord naar voren totdat de vorkpunten de grond raken. (Voer dit alleen uit als de machine is voorzien van speciale neiguitrusting).

- Schakel de machine uit door de contact-sleutel linksom naar de stand "O" te draaien en verwijder de sleutel.

**OPMERKING**

Als de bestuurder van de machine afstapt, wordt de rem op de wielen aan lastzijde geactiveerd.

Gebruik van de machine

Gebruik van de heftruck in koelruimtes.

Voor het werken bij temperaturen van minder dan +5 °C moet een heftruck worden gebruikt die speciaal is uitgerust voor koelruimtes.

Machines equipped for working in cold climates and cold-storage rooms may be used at a minimum temperature of -5°C for continuous service in cold-storage rooms and at -32°C for non-continuous service in cold-storage rooms.

⚠ LET OP

The machine must always be turned off and parked outside the cold area/cold-storage room.

⚠ LET OP

Als de heftruck bij een omgevingstemperatuur van minder dan -5 °C is gebruikt en buiten de koelruimte wordt gereden, laat u deze stilstaan tot alle eventuele condens is verdampt (minstens 30 minuten) of voldoende kort zodat er geen condensvorming kan optreden (minder dan 10 minuten).

Voorkom ijsvorming op de vorkheftruck.

⚠ LET OP

Rijd de heftruck NOOIT in de koelruimte wanneer zich condens op de heftruck heeft gevormd

Vorkafstand afstellen

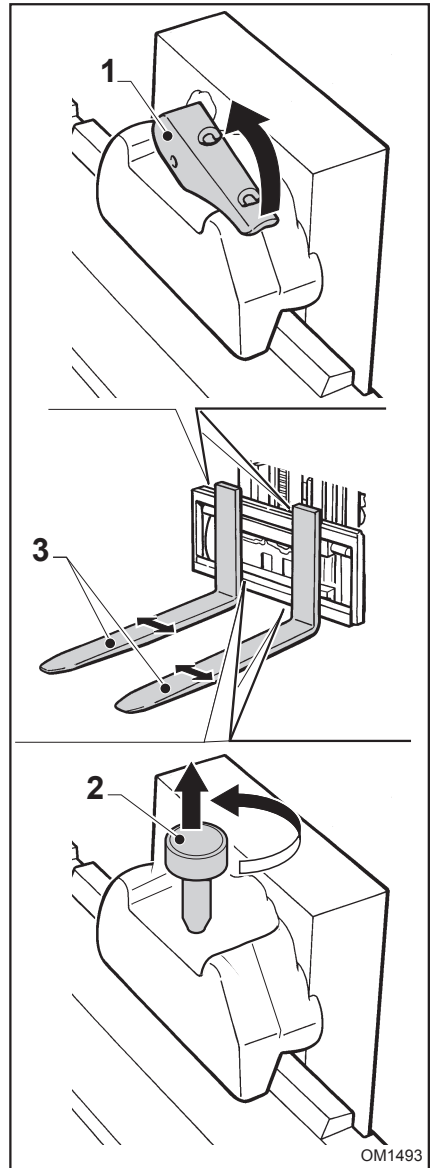
- Trek de vergrendelingshendel (1) omhoog, of trek de knop (2) omhoog en draai deze 180°, afhankelijk van het type vergrendeling (1) of (2) op de vorken.
- Verplaats de vorken (3) volgens de afmetingen van de te heffen last.
- Zorg ervoor dat de twee vorken op gelijke afstand van de hartlijn van de as van de machine blijven.
- Vergrendel de vorken op hun plaats door de hendel (1) of knop (2) in tegengestelde richting te bewegen en te controleren of de vorken in een van de uitsparingen van het vorkenbord zijn vergrendeld.

⚠ GEVAAR

Voor een grotere stabiliteit van de last moet de afstand tussen beide vorken zo groot mogelijk zijn en tegelijk geschikt voor de oppakpunten van de last, en wel zodanig dat het zwaartepunt van de last zich midden tussen de vorken bevindt.

⚠ GEVAAR

Voor een grotere stabiliteit van de last moet de positie van de vorken zo symmetrisch mogelijk zijn ten opzichte van het midden van het vorkenbord.



Gebruik van de machine

De machine op hellingen, laadbruggen en in liften gebruiken

Rijden op hellingen

Bij het op- of afrijden van hellingen mag u de in het hoofdstuk "Technische gegevens" vermelde waarden niet overschrijden.

De bestuurder moet controleren of de ondergrond vrij is en voldoende grip biedt.

WAARSCHUWING

Rijd hellingen altijd omlaag met gereduceerde snelheid.

GEVAAR

Kantelgevaar!

Keer nooit op een helling, rijd nooit achteruit op een helling en/of rijd nooit schuin over hellingen.

Machine op een helling gebruiken

WAARSCHUWING

Als u met een last een helling oprijdt, moet de last naar boven gericht zijn.

GEVAAR

Ongevalrisico

Houd de veiligheidsafstand aan ten opzichte van randen, laadkleppen etc.

LET OP

In bepaalde gevallen is het toegestaan om met de vorken richting de bovenkant van de helling te rijden, zelfs als er zich geen last op bevindt.

Rijd in deze gevallen uiterst voorzichtig en keer niet totdat alle wielen op een vlakke ondergrond staan.

GEVAAR

Ongevalrisico

Parkeer de machine niet op een helling: als u dit in een noodgeval toch moet doen, schakelt u de parkeerrem in en blokkeert u de achterwielen met keggen.

Machine in een lift gebruiken

U mag de machine alleen in een lift gebruiken als de lift voldoende draagvermogen heeft (controleer het maximumgewicht van de machine inclusief de tractiebatterij) en met de desbetreffende goedkeuring.

Rijd de machine met de last naar voren in de lift.

Zet de machine in de lift vast zodat geen deel ervan met de liftwanden in contact komt. Er moet altijd een afstand van ten minste 100 mm tot de liftwanden worden aangehouden.

WAARSCHUWING

De machine moet goed worden vastgezet zodat hij niet onbedoeld kan bewegen.

LET OP

Personen die tegelijkertijd de lift gebruiken, mogen de lift pas betreden wanneer de machine is vastgezet en moeten de lift als eersten verlaten.

Machine op laadbruggen gebruiken

GEVAAR

Ongevalrisico

Voordat er op een laadbrug wordt gereden, moet de bestuurder zich ervan vergewissen dat de brug goed aangebracht en bevestigd is en dat het draagvermogen voldoende is.

Rijd langzaam en voorzichtig over de laadbrug.

De bestuurder moet controleren of de vrachtwagen die beladen of gelost zal worden voldoende tegen bewegen is beveiligd, en of deze de last van de machine kan dragen.

De bestuurder van de vrachtwagen en de bestuurder van de machine moeten goed met elkaar overleggen wanneer de vrachtwagen kan vertrekken.

Plaatsen van de last

Verwijderen van de last

GEVAAR

Voordat u de last verwijdert, moet u controleren of de afmetingen en het gewicht binnen de specificaties van de heftruck vallen zoals beschreven in het hoofdstuk "TECHNISCHE GEGEVENS".

GEVAAR

De last moet zodanig geplaatst worden dat hij niet kan glijden of kantelen en op de grond vallen.

GEVAAR

Loop of sta NIET onder de opgeheven last. Zorg dat niemand onder de opgeheven last of binnen het bereik van de werkende heftruck staat.

GEVAAR

Laat de heftruck nooit met opgeheven vorken achter, of er nu wel of geen last op ligt.

Neerzetten van de last

- Ga naar het gebied waar de last moet worden neergezet.
- Hef de vork naar de juiste hoogte.
- Zet de mast verticaal zodat de last horizontaal is.
- Rijd vooruit naar de plaats waar u de last wilt neerzetten.
- Laat de vorken langzaam zakken tot de last in het gewenste gebied is neergezet en haal de vorken onder de last uit.
- Rijd met de vorkheftruck achteruit.

Trekken van aanhangwagens

De vorkheftruck is niet geschikt voor het trekken van aanhangwagens.

OPMERKING

Meer informatie over de algemene regels voor het gebruik van de heftruck en het verwijderen en ergens neerzetten van de last staat in de bijgevoegde handleiding "Veiligheidsvoorschriften voor heftrucks bij industrieel gebruik".

- Benader de last zo precies mogelijk.
- Zet de hefmast verticaal.
- Hef de vork tot de benodigde hoogte om de last te verwijderen.
- Nader de last langzaam met de heftruck, indien mogelijk tot deze de vorkrug raakt.
- Til de last langzaam van het draagvlak.
- Neig de hefmast naar ACHTEREN.
- Rijd de heftruck zo ver naar achteren dat deze vrij kan manoeuvreren.
- Laat de vorken met de last tot de minimale afstand tot de grond zakken om te kunnen rijden.

GEVAAR

Laat de heftruck nooit achter wanneer de last geheven is.

OPMERKING

Meer informatie over de algemene regels voor het gebruik van de heftruck en het verwijderen en ergens neerzetten van de last staat in de bijgevoegde handleiding "Veiligheidsvoorschriften voor heftrucks bij industrieel gebruik".

Trekken van de vorkheftruck

Trekken van de vorkheftruck

De vorkheftruck mag niet worden getrokken in geval van een defect.

De machine mag worden opgetild met inachtneming van de voorzorgsmaatregelen die op de voorgaande pagina's zijn beschreven.

5

Onderhoud

Algemene informatie

Algemene informatie

Om uw heftruck in goede conditie te houden, dienen regelmatig met de vermelde intervallen de voorgeschreven onderhoudswerkzaamheden te worden uitgevoerd en de daarvoor bedoelde middelen te worden gebruikt, zoals aangegeven op de volgende pagina's. Noteer altijd de uitgevoerde werkzaamheden; dit is de enige manier om aanspraak te kunnen maken op de garantie.

Het onderhoud is als volgt onderverdeeld:

- planmatig (uit te voeren door de door de fabrikant geautoriseerde serviceorganisatie)
- indien nodig (door de gebruiker)

GEVAAR

Planmatig onderhoud en reparaties moeten worden uitgevoerd door de door de fabrikant geautoriseerde serviceorganisatie, om de machine volgens de technische specificaties in perfecte staat te houden.

OPMERKING

Neem contact op met de geautoriseerde serviceorganisatie voor een op uw heftruck afgestemd onderhoudscontract.

LET OP

Indien de heftruck wordt gebruikt in stoffige omgevingen, bij temperaturen onder nul en voor speciale zware taken, is het noodzakelijk dat het interval tussen de verschillende planmatige onderhoudswerkzaamheden wordt verkort.

Werkzaamheden voorafgaand aan het onderhoud

Doe het volgende voor u met het onderhoud begint:

- Zet de machine op een vlakke ondergrond en zorg dat hij niet per ongeluk kan bewegen.
- Laat de vorken helemaal zakken.

- Schakel de machine uit.
- Druk op de noodstopknop.

GEVAAR

Haal de betreffende stekker uit de contactdoos van de batterij voor u iets aan het elektrisch systeem gaat doen.

Onderhoud indien nodig

Heftruck reinigen

Het reinigen hangt af van het soort gebruik en de werkplek. Als de machine met zeer agressieve stoffen in aanraking komt, bijv. zout water, kunstmest, chemicaliën enz., moet hij na elk gebruik zo voorzichtig en grondig mogelijk worden gereinigd. Gebruik bij voorkeur koude perslucht en reinigingsmiddelen. Ge-

bruik met water bevochtigde doeken om de delen van het frame schoon te maken.

⚠ LET OP

Reinig de machine niet met een directe waterstraal; gebruik GEEN oplosmiddelen en benzine. Hierdoor zouden delen van de machine beschadigd kunnen raken.

Onderhoud indien nodig

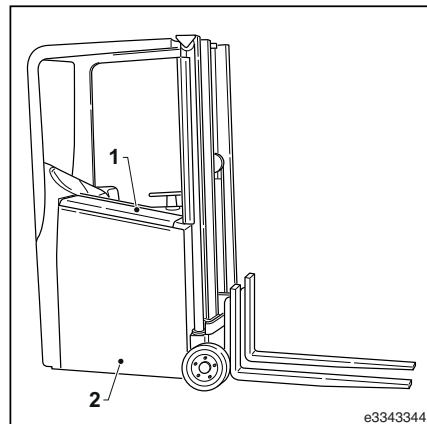
Batterij vervangen**⚠ GEVAAR**

Parkeer de machine voordat u de batterij vervangt. Zorg ervoor dat de machine zich op een vlakke ondergrond bevindt en niet per ongeluk kan bewegen.

⚠ WAARSCHUWING

De batterij kan met een pallettruck eenvoudig worden vervangen.

- Schakel de heftruck uit en voer de werkzaamheden uit die vóór aanvang van onderhoudswerkzaamheden dienen te worden uitgevoerd.
- Laat het vorkenbord zo ver mogelijk zakken.
- Neig het vorkenbord licht naar voren; de vork moet de grond raken. (Dit is alleen mogelijk als de machine is voorzien van neiguitrusting).
- Druk op de noodstopknop.
- Verwijder de contactsleutel.
- Open het batterijdeksel (1) en de batterijdeuren aan de zijkant (2) volledig, zoals beschreven in de paragraaf "Toegang tot de inwendige onderdelen".
- Verwijder de stekker uit de contactdoos van de batterij.
- Plaats een pallettruck naast de machine en schuif de vorken voorzichtig onder de batterij.
- Breng de pallettruck ver genoeg omhoog om de batterij vanaf de zijkant te kunnen verwijderen en zorg ervoor dat de batterij stevig op de vorken staat.



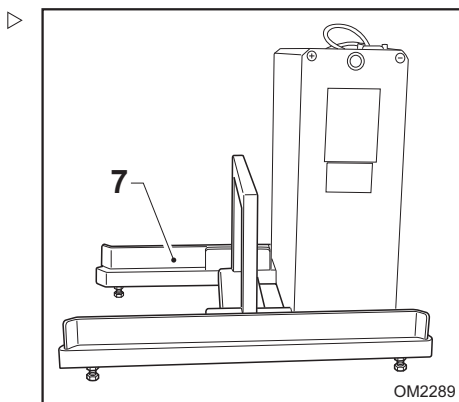
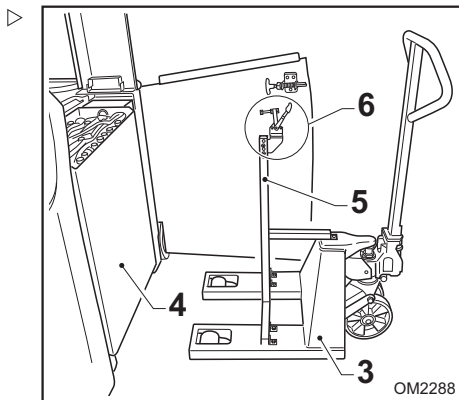
- Het werk wordt eenvoudiger wanneer u de juiste pallettruck (3) gebruikt die is ontworpen en wordt verkocht door de fabrikant.
- Steek de vorken in de batterij (4) tot de batterij tegen de steun (5) rust.
- Sluit de sluiting (6) om de batterij te stabiliseren en zet de batterij stevig op de vorken vast.

⚠ LET OP

Kantelgevaar van de batterij en beknellingsgevaar voor voeten

Controleer of de batterij stabiel is en stevig op de vorken staat. Verrijd de pallettruck en de batterij voorzichtig.

- Verwijder de batterij met behulp van de pallettruck voorzichtig uit de machine en zet de batterij neer.
- Zet de batterij neer op de daarvoor bedoelde originele steun van de fabrikant (7) (indien aanwezig).



Onderhoud indien nodig

- Vervang de batterij en breng deze opnieuw aan door de stappen voor verwijdering in omgekeerde volgorde uit te voeren. ▷

▲ LET OP

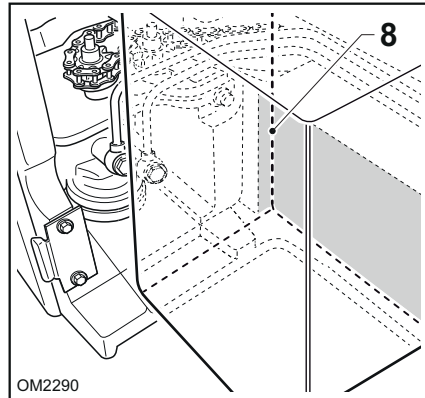
Rijd naar de machine en zet de batterij neer in het batterijcompartiment. De hoek van de batterij moet tegen de daarvoor bestemde hoek (8) rusten. Hierdoor rusten twee zijden van de batterij tegen de twee grijs gemarkeerde oppervlakken in de afbeelding. Dit zorgt voor de juiste positie en voor stabiliteit van de batterij in het batterijcompartiment. Andere posities van de batterij zijn niet toegestaan.

▲ LET OP

Om te beslissen welke soort batterij u nodig heeft, kunt u de batterijspecificaties in het hoofdstuk 'TECHNISCHE GEGEVENS' raadplegen.

▲ LET OP

Bewegende delen. Verwondingsgevaar door beknelling/snijden.



Zekeringen vervangen

- Schakel de heftruck uit en voer de werkzaamheden uit die vóór aanvang van onderhoudswerkzaamheden dienen te worden uitgevoerd.

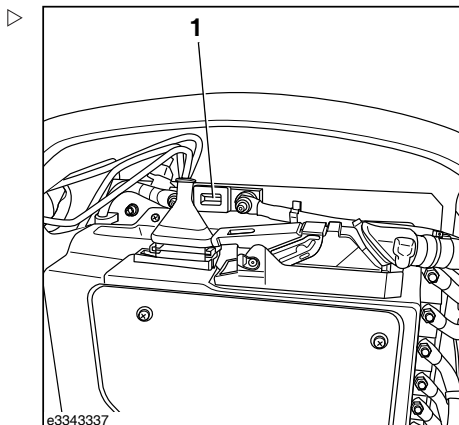
⚠ GEVAAR

Deze werkzaamheden dienen door gekwalificeerd en getraind technisch personeel te worden uitgevoerd.

⚠ LET OP

Voordat de zekering wordt vervangen, dient de oorzaak van het doorslaan van de zekering te worden weggenomen. De doorgeslagen zekering mag alleen worden vervangen door een zekering van hetzelfde ampèrege. Knoei niet met de elektrische installatie van de machine.

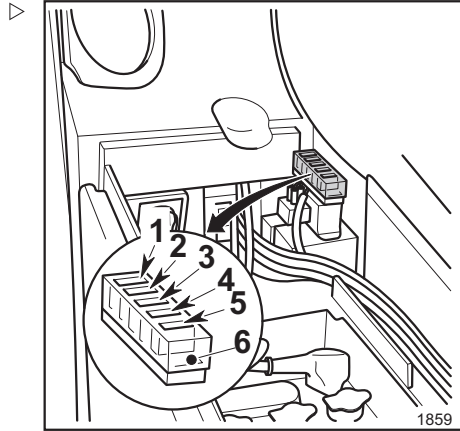
- De toegang tot de zekeringen is beschreven in de paragraaf "Toegang tot de inwendige onderdelen".
- **Voedingszekering**
- Draai de schroeven los, vervang de zekering en draai de schroeven weer vast.
- Waarde voedingszekering = 300 A, (1).



Onderhoud indien nodig

– **Servicezekeringen**

- Verwijder het deksel en vervang de doorgeslagen zekering. Plaats het deksel terug.
- Zekeringwaarden:
- Contactschakelaar = 2 A, (1).
- Instrumentenpaneel, rem, stuurinrichting, indicator voor stand van aangedreven wiel (optioneel), batterijdeksel, platform, massacircuit = 2 A, (2).
- Platform, instrumentenpaneel, indicator voor stand van aangedreven wiel (optioneel), pluscircuit = 2 A, (3).
- Solenoïdeklep, variator = 4 A, (4).
- Claxon = 7,5 A, (5).
- Vrij, (6).



Gepland onderhoud

Overzichtstabel van onderhoudswerkzaamheden

Werkzaamheden	Intervallen in uren				Uitgevoerd v
	500	1000	1500	3000	
Remsysteem controleren	•				
Rempedaalstangen controleren en smeren	•				
Vork en klemhendels van de vorken controleren	•				
Bevestiging, toestand en werking van mast, kettingen en eindaanslagen controleren	•				
Neigcilindersteunen van het vorkenbord smeren	•				
Overige steunen en gewrichten controleren en smeren	•				
Treeplaatsteunen smeren	•				
Sideshift reinigen en smeren en bevestigingen controleren	•				
Elektrische installatie en elektromotoren reinigen	•				
Koolborstels van de hydraulische pomp en rijmotoren controleren en vervangen	•				
Draaiende kroonwiel van de aandrijfeenheid smeren	•				
Transmissieoliepeil controleren	•				
Toestand en bevestiging van kabels en connectoren en kabelaansluitingen controleren	•				
Bevestiging van elektromotoren, chassis, aandrijfeenheid, mast, beschermdak en stuurinrichting controleren.	•				
Voorspanning van dubbele slangen controleren bij aanbrengen van extra apparatuur	•				
Slijtage van bovenste glij schoenen van sideshift controleren	•				
Controleren of de wielen goed vastzitten		•			

Gepland onderhoud

Kettingen onderhouden en afstelling controleren ▲		•			
Hydrauliekoliefilter vervangen		•			
Ontluchttingsfilterelement controleren en indien nodig vervangen		•			
Scharnierpunten van de neigende excentrische as en bijbehorende lagerbussen reinigen en smeren; lagerbussen indien nodig vervangen		•			
Toestand van de batterij en van de bedrading van de machine controleren		•			
Isolatie tussen chassis en alle elektromotoren controleren		•			
Isolatie tussen chassis en elektrische/elektronische componenten controleren		•			
Remvoeringen van de remmen op de lastwielen controleren			•		
Transmissieolie verversen			•		
Kettingspanning en -afstelling controleren			•		
Stuurketting en kettingspanrol smeren			•		
Dikte van de onderste glij schoenen en speling van de sideshift controleren en indien nodig afstellen			•		
Olie van het hydraulisch systeem verversen				•	
Remvloeistof verversen				•	

▲ = Om de 1000 draaiuren of ten minste iedere 12 maanden (welke van de twee het eerst verstrijkt), tenzij lokale voorschriften een grotere frequentie voorschrijven.

**MILIEUVOORSCHRIFT**

Volg bij onderhoudswerkzaamheden de instructies op in de paragraaf "Veiligheidsvoorschriften voor te gebruiken middelen" in "hoofdstuk 2".

Buiten bedrijf stellen

Algemene informatie

In dit hoofdstuk vindt u de werkzaamheden die dienen te worden uitgevoerd voor het "tijdelijk

buiten bedrijf stellen" en het "permanent buiten bedrijf stellen".

Tijdelijk buiten bedrijf stellen

De volgende werkzaamheden dienen te worden uitgevoerd wanneer de vorkheftruck gedurende een lange tijd niet zal worden gebruikt:

- Reinig de vorkheftruck zoals is beschreven in het hoofdstuk "Onderhoud" en plaats hem in een stofvrije en droge ruimte. -
- Laat de vorken zakken.
- Smeer alle ongelakte delen lichtjes in met olie of smeervet.

- Voer de smerewerkzaamheden uit zoals is beschreven in het hoofdstuk Onderhoud.
- Verwijder de batterij en plaats deze in een ruimte waar geen vorstgevaar bestaat. Laad de batterij tenminste een keer per maand op.
- Hef de vorkheftruck op, zodat de wielen de vloer niet raken; anders zullen er platte vlakken in de banden ontstaan op het contactvlak met de vloer.
- Dek de vorkheftruck af met een doek die **NIET** van kunststof is.

Controles en inspecties na een lange periode van inactiviteit

GEVAAR

Voer de volgende controles uit voordat de vorkheftruck wordt gebruikt:

- Reinig de vorkheftruck grondig.
- Controleer de ladingstoestand van de batterij en plaats deze terug in de vorkheftruck. Zorg ervoor dat de klemmen met vaseline worden ingevet.
- Smeer alle onderdelen die van smeernipfels zijn voorzien, alsmede de kettingen.

- Controleer de vloeistofniveaus.
- Voer alle beweegbare functies van de vorkheftruck uit en controleer de veiligheidsvoorzieningen, zowel beladen als onbeladen.

GEVAAR

Volg voor het uitvoeren van de hiervoor genoemde werkzaamheden de instructies in het hoofdstuk Onderhoud.

Permanent buiten bedrijf stellen (sloop)

De heftruck dient te worden verschromt volgens de lokale wettelijke voorschriften. Neem contact op met de geautoriseerde serviceorganisatie of een geautoriseerd gespecialiseerd bedrijf om de heftruck volgens de lokale wettelijke voorschriften te laten verschromen.



MILIEUVOORSCHRIFT

Met name batterijen, vloeistoffen (oliën, brandstoffen, smeermiddelen, etc.), elektrische en elektronische componenten en rubber onderdelen dienen volgens de voor het desbetreffende materiaal geldende lokale

Buiten bedrijf stellen

wettelijke voorschriften te worden afgevoerd en verwerkt.

GEVAAR

Het demonteren van de heftruck voor verschroming is extreem gevaarlijk.

Producttabel

	Standaarduitvoering	Internationale specificaties
Olie voor transmissie van rijaandrijving	Tutela W 90/M-DA	SAE 80W/90 ; MIL-L-2105D ; APIGL-5
Hoeveelheid (l)	1,5	1,5
Olie voor hefhydrauliek	Idraulicar AP31	DIN 51524-51525 ; MIL-H-24459 ; ISO VG 32
Hoeveelheid (l)	8	8
Olie van het hydraulisch remsysteem	Tutela DOT 3	NHTSA 116 ; ISO 4925 ; SAE J 1703 ; CUNA NC 956-01
Hoeveelheid (l)	0,24	0,24
Smeermiddel voor hefkettingen	Structovis EHD	ISO VG 460
Algemeen smeermiddel	Tutela MP 02	NLGI 2, QFK 587/GR

	Koelhuisuitvoering	Internationale specificaties
Olie voor transmissie van rijaandrijving	Tutela GI/M	ATF Type A Suffix A ; Allison C3
Hoeveelheid (l)	1,5	1,5
Olie voor hefhydrauliek	Tutela GI/M	ATF Type A Suffix A ; Allison C3
Hoeveelheid (l)	8	8
Olie van het hydraulisch remsysteem	Tutela DOT 3	NHTSA 116 ; ISO 4925 ; SAE J 1703 ; CUNA NC 956-01
Hoeveelheid (l)	0,24	0,24
Smeermiddel voor hefkettingen	Structovis FHD	ISO VG 150
Algemeen smeermiddel	Tutela JOTA1	NLGI 1-lithiumvet

Oplossingen voor storingen tijdens het gebruik

Oplossingen voor storingen tijdens het gebruik

In deze paragraaf worden de storingen beschreven die tijdens het gebruik van de machine kunnen optreden, en worden oplossingen hiervoor aangedragen. Als de storingen zich, zelfs nadat alle aangegeven controles zijn uitgevoerd, nog steeds voordoen, kunt u contact opnemen met de door de fabrikant geautoriseerde serviceorganisatie.

Defect: DE MACHINE START NIET	
MOGELIJKE OORZAKEN	OPLOSSINGEN
Contactdoos batterij niet of incorrect aangesloten.	Controleer de contactdoos van de batterij en sluit deze indien nodig op de juiste wijze aan.
Lage batterijlading.	Controleer de batterijlading en laad deze indien nodig op.
De contactschakelaar staat in stand '0' (machine uitgeschakeld).	Draai de schakelaar op '1' (machine ingeschakeld).
Als de noodstopknop wordt ingedrukt.	Zet de noodstopknop in de vrije stand en schakel de machine uit en vervolgens weer in met de contactsleutel.

Defect: DE MACHINE IS INGESCHAKELD, MAAR BEWEEGT NIET	
MOGELIJKE OORZAKEN	OPLOSSINGEN
De multifunctionele hendel is niet gedraaid.	Draai de multifunctionele hendel in de gewenste rijrichting.
Verkeerde bedieningsvolgorde tijdens het inschakelen van de machine.	Herhaal de bedieningshandelingen in de juiste volgorde.

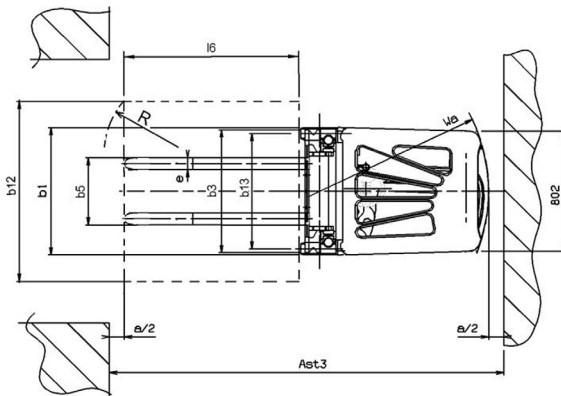
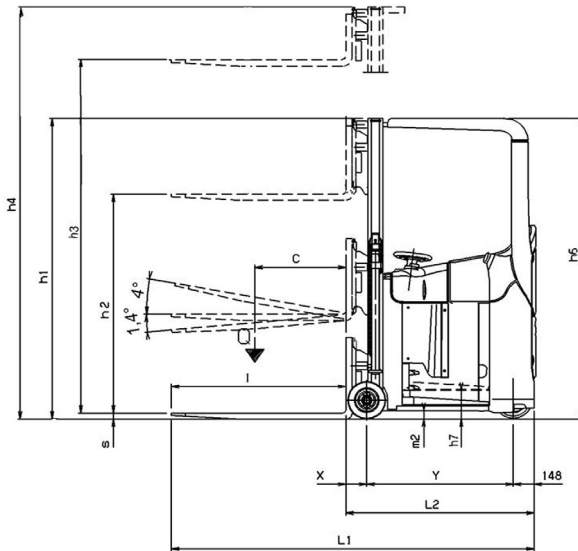
Defect: DE MACHINE KAN DE LAST NIET HEFFEN	
MOGELIJKE OORZAKEN	OPLOSSINGEN
Last te zwaar!	Zorg ervoor dat het gewicht van de te heffen last niet hoger is dan het maximale hefvermogen van de machine.
De machine is niet gereed voor gebruik.	Voer alle controles uit als weergegeven bij 'De machine start niet of beweegt niet'.
Lage batterijlading.	Controleer de batterijlading en laad deze indien nodig op.
Het peil van de hydrauliekolie is te laag.	Herstel het peil zoals beschreven in het hoofdstuk Onderhoud.

6

Technische gegevens

Technische gegevens

Technische gegevens



W50486

Kenmerken					
1.2	Model		Eentraps	Duplex	Triplex

1.3	Aandrijving		Elektrisch		
1.4	Bediening		Met stuur, staand		
1.5	Hefvermogen / last	Q (t)	1		
1.6	Zwaartepunt	c (mm)	600		
1.8	Afstand van last tot lastwielas	x (mm)	138 - 196 ⁽³⁾		
1.9	Wielbasis	y (mm)	966		
Gewicht					
2.1	Leeggewicht (zonder batterij)	kg	1595 - 1588 ⁽¹⁾	1698 - 1685 ⁽¹⁾	1822 - 1804 ⁽¹⁾
2.2	Asbelasting met last (voor/achter)	kg	2487 - 2480 ⁽¹⁾ / 493	2583 - 2570 ⁽¹⁾ / 500	2706 - 2688 ⁽¹⁾ / 501
2.3	Asbelasting zonder last (voor/achter)	kg	723 - 716 ⁽¹⁾ / 1257	819 - 806 ⁽¹⁾ / 1264	942 - 924 ⁽¹⁾ / 1265
Wielen, chassis					
3.1	Banden		Polyurethaan		
3.2	Maat voorwielen	mm	250 x 80		
3.3	Maat achterwielen	mm	254 x 100		
3.5	Wielen: aantal voor/achter (x = aangedreven wiel)		2 / 1x		
3.6	Spoorbreedte voor	b ₁₀ (mm)	770		
3.7	Spoorbreedte achter	b ₁₁ (mm)	/		
Afmetingen					
4.1	Neiging van hefmast / vorkenbord voorwaarts / achterwaarts	graden	1,4 / 4 ⁽²⁾		
4.2	Hoogte met hefmast ingeschoven	h ₁ (mm)	2123 - 2003 ⁽¹⁾	2178 - 2058 ⁽¹⁾	2230 - 2110 ⁽¹⁾
4.3	Vrije hefhoogte	h ₂ (mm)	1580 - 1460 ⁽¹⁾	1633 - 1513 ⁽¹⁾	1685 - 1565 ⁽¹⁾
4.4	Hefhoogte	h ₃ (mm)	1600 - 1480 ⁽¹⁾	3520 - 3280 ⁽¹⁾	5253 - 4893 ⁽¹⁾
4.5	Hoogte bij gedemonsterde mast	h ₄ (mm)	2143 - 2023 ⁽¹⁾	4063 - 3823 ⁽¹⁾	5796 - 5436 ⁽¹⁾
4.7	Dakhoogte (cabine)	h ₆ (mm)	2120 - 2000 ⁽¹⁾		
4.8	Zithoogte / stahoogte	h ₇ (mm)	95 / 195		

Technische gegevens

4.19	Totale lengte	l ₁ (mm)	2402 - 2460 ⁽³⁾		
4.20	Lengte incl. vorkrug	l ₂ (mm)	1252 - 1310 ⁽³⁾		
4.21	Totale breedte	b ₁ (mm)	850		
4.22	Vorkafmetingen	s/e/l (mm)	40 / 80 / 1150		
4.23	Vorkenbord DIN 15173, klasse / type A, B		2 / A		
4.24	Breedte vorkenbord	b ₃ (mm)	820	612	612
4.25	Buitenmaat vorken	b ₅ (mm)	540 - 525 ⁽²⁾ - 584 ⁽³⁾		
4.31	Bodemvrijheid onder hefmast	m ₁ (mm)	63	48	48
4.32	Bodemvrijheid midden wielbasis	m ₂ (mm)	56		
4.33	Gangpadbreedte bij pallet 1000x1200 vorkinsteek 1200	Ast3 (mm)	2600 - 2653 ⁽³⁾		
4.34	Gangpadbreedte bij pallet 800x1200 vorkinsteek 800	Ast3 (mm)	2711 - 2767 ⁽³⁾		
4.35	Draaistraal	Wa (mm)	1114		
Prestaties					
5.1	Rijsnelheid (beladen/on- beladen)	km/h	8 / 9		
5.2	Hefsnelheid (beladen/on- beladen)	m/s	0,17 / 0,27	0,16 / 0,26	0,16 / 0,25
5.3	Daalsnelheid (beladen/onbeladen)	m/s	0,3		
5.7	Klimvermogen KB 30 ^l (beladen/onbeladen)	%	/		
5.8	Max. klimvermogen KB 5 ^l (beladen/onbeladen)	%	8 / 15		
5.9	Acceleratietijd met/zonder last	s	/		
5.10	Bedrijfsrem		Hydraulische voetrem		
Elektromotor					
6.1	Rijmotor, vermogen (bij KB 60 ^l)	kW	2,2		
6.2	Hefmotor, vermogen (bij 15% ED)	kW	3		

6.3	Type batterij		DIN 43535-B
6.4	Batterijspanning / nominale capaciteit	V / Ah	24 / 375 - 465
6.5	Batterijgewicht (+/- 5%)	kg	385
6.6	Energieverbruik volgens VDI-cyclus		/
Overig			
8.1	Type regeling		Elektronisch
8.2	Werkdruk voor voorzetapparaat		/
8.3	Oliestroom voor apparaat		/
8.4	Geluidsniveau aan het oor van de bestuurder	dB (A)	<70

(1) Waarden voor de "CONTAINER"-uitvoering.

(2) Vorkneiging is optioneel.

(3) Waarde met de optionele "sideshift" (met of zonder neiging).

(Herzieningsdatum technische gegevens:
21-10-2009)

Afmetingen en gewicht van de batterij

Algemene batterijspecificaties				
Spanning V	Trogmm	Type	Capaciteit Ah \pm 5%	Gewicht kg \pm 5%
24	153	3 PzS	420	385
24	153	3 PzS	465	385
24	153	3 CSM	480	385

Geluid

Geluidsdrukkniveau ter hoogte van de bestuurdersstoel	L _{pAZ} < 70 dB (A)
Afwijkingsfactor	K _{pA} =4 dB (A)

De waarde is vastgesteld tijdens een testcyclus volgens de geharmoniseerde Europese

richtlijn EN 12053 en verklaard conform EN ISO 4871 met gewogen tijdspercentages voor

Trillingen

de rij-, hef- en stationaire bedrijfsmodus. Hij dient slechts als vergelijkingswaarde tussen verschillende heftrucks.



OPMERKING

Tijdens daadwerkelijk gebruik van de heftruck kunnen er lagere of hogere geluidsni-

veaus voorkomen dan hierboven genoemd, bijvoorbeeld als gevolg van opeenvolgende verschillende bedrijfsmodi, andere omgeving-omstandigheden en overige geluidsbronnen.

Trillingen

Waarde van de trillingen op het lichaam van de bestuurder bij de uitvoering met "staande bestuurder":

$$\bar{a}_{w,zF} = 1,6 \text{ m/s}^2, \text{ met onzekerheid } k = 0,5 \text{ m/s}^2$$

Waarde van de trillingen op de handen en armen:

$$\bar{a}_w < 2,5 \text{ m/s}^2$$

De waarde "voor het lichaam" is berekend volgens de geharmoniseerde Europese normen EN 13059 en EN 12096, wat is bevestigd door een dienovereenkomstige verklaring van overeenstemming, en is gebaseerd op de rijmodus, de enige modus waarin de bestuurder blootgesteld is aan duidelijke trillingen. De bovengenoemde norm heeft geen betrekking op het meten van trillingen "op handen en armen"; er is feitelijk aangetoond dat de betreffende waarde in de regel lager is dan $2,5 \text{ m/s}^2$.

LET OP

De bovenstaande waarde kan worden gebruikt om vorkmachines van dezelfde categorie met elkaar te vergelijken. Hij kan niet worden gebruikt voor het bepalen van de dagelijkse trillingen op het lichaam van de bestuurder gedurende het feitelijk werken met de machine. Deze trillingen hangen af van de gebruiksomstandigheden (hoedanigheid van de ondergrond, gebruiksmethode etc.), zodat de dagelijkse blootstelling moet worden berekend uit de betreffende werkplekgegevens.

A

Actualiteit van deze handleiding	4
Afvoeren	
Batterij	9
Componenten	9
Auteurs- en handelsmerkrechten	4

B

Batterij	
Afvoeren	9

E

EG-verklaring van overeenstemming volgens de Machinerichtlijn	6
--	---

O

Overige gevaren	17
Overige risico's	17

S

Stabiliteit	18
-----------------------	----

U

Uitgavedatum van deze handleiding	4
---	---

V

Veiligheidsinspectie	20
Verklaring van overeenstemming	6
Verpakking	11

STILL GmbH
Berzeliusstrasse 10
D-22113 Hamburg

Kencijfer 3348043407 NL